

Odbor: Odbor sociální
Oddělení: oddělení sociálních věcí
Vyřizuje: Gavlovská Jana Bc.

Materiál pro 27. zasedání Zastupitelstva města Karviné konané dne 10.06.2014

Vyhodnocení komunitního plánu rozvoje sociálních služeb statutárního města Karviné na období let 2011 až 2014.

Návrh usnesení

Zastupitelstvo města Karviné dle ustanovení § 84 odst. 1 zákona č. 128/2000 Sb., o obcích, ve znění pozdějších předpisů,

schválilo

informativní zprávu Vyhodnocení komunitního plánu rozvoje sociálních služeb statutárního města Karviné na období let 2011 až 2014.

Úkol: ano / ne

Důvodová zprava a přílohy důvodové zprávy

PC	Příloha	Název	Komentář
		ZM-27-OSo-Informativní zpráva KP-DZ.pdf	důvodová zpráva
1		ZM-27-OSo-Informativní zpráva, Komunitní plánování-1D.pdf	příloha č. 1 k důvodové zprávě

Datum: 29.05.2014



Ing. Blanka Rychla

Za formální správnost

Datum: 29.05.2014



Mgr. Ludmila Poskerová

Vedoucí oddělení

Datum: 29.05.2014



Mgr. Ludmila Poskerová

Vedoucí odboru

Datum: 29.05.2014



Ing. Lukáš Raszyk

Za předkladatele

Předkládá: Rada města Karviné

Uložení formulář na iPortál

Složka

Důvodová zpráva

Vyhodnocení komunitního plánu rozvoje sociálních služeb statutárního města Karviné na období let 2011 až 2014

Odbor sociální je garantem procesu komunitního plánování ve městě Karviná, jehož podstatou je plánování rozvoje sociálních a návazných služeb na daném území pro určité skupiny znevýhodněných osob v určitém čase tak, aby odpovídaly potřebám občanům.

Proces komunitního plánování (dále KP), tvorba strategických plánů na území obce v sociální oblasti vyplývá z ustanovení § 94 zákona č. 108/2006 Sb., o sociálních službách, ve znění pozdějších předpisů.

Zahájení KP a vytvoření Komunitního plánu statutárního města Karviná bylo schváleno usnesením č. 2735 Zastupitelstva města Karviná ze dne 10. 09. 2002.

Předkládaný materiál je vyvrcholením jedné z etap komunitního plánování ve městě, kdy končí období platnosti posledního Komunitního plánu účinného od roku 2011. Hodnocený Komunitní plán rozvoje sociálních služeb statutárního města Karviné (dále jen KPRSS) byl schválen usnesením Rady města Karviné č. 202/2011, která se konala dne 11. 01. 2011 a usnesením Zastupitelstva města Karviné dne č. 55/2011, které se konalo dne 18. 01. 2011.

Vyhodnocení KPRSS probíhalo ve dvou rovinách. Pro jeho vyhodnocení, pro pochopení a evaluaci potřeb občanů města byla provedena analýza potřeb včetně zhodnocení existujících zdrojů. Analýza potřeb byla prováděna formou dotazníkového šetření v závěru roku 2013.

Členové jednotlivých pracovních skupin byli požádáni o provedení revize priorit a opatření stávajícího Komunitního plánu. Výsledky jsou uvedeny v příloze č. 1, tabulka č. 1 - 4.

Rada města Karviné doporučila Zastupitelstvu města Karviné schválit informativní zprávu Vyhodnocení komunitního plánu rozvoje sociálních služeb statutárního města Karviné na období let 2011 až 2014, která je uvedena v příloze č. 1 k důvodové zprávě.



Vyhodnocení komunitního plánu rozvoje sociálních služeb statutárního města Karviné na období let 2011 až 2014

Základní hodnoty, na kterých je komunitní plánování (dále jen KP) založeno, souvisí s principy sociálního začleňování. Jedná se o poskytování podpory lidem tak, aby mohli setrvat ve svém přirozeném prostředí, o zvyšování kvality služeb směřujících k zajištění lepší ochrany práv uživatelů služeb, o propojenost s ostatními systémy (zdravotnictví, vzdělávání, bydlení, zaměstnávání).

Základními principy KP jsou:

- partnerství a spolupráce mezi zadavateli, všemi poskytovajícími subjekty a uživateli služeb,
- zapojení veřejnosti,
- uspořádaný a systematický postup procesů KP,
- cykličnost, opakovatelnost.

Předpokladem poskytování služeb je co nejvyšší kvalita služeb za cenu přijatelnou jak pro uživatele, tak pro provozovatele. Plánování služeb proto musí respektovat možnosti zadavatelů, poskytovatelů a uživatelů určitého typu služby.

Historie komunitního plánování v Karviné

Město Karviná zahájilo proces komunitního plánování (dále KP) v roce 2002. První kroky KP ve městě Karviná byly směřovány k výcviku a podpoře zahájení komunitního plánování sociálních služeb na místní úrovni. Výsledkem tohoto procesu bylo, mimo zpracovaných analýz, vydání Katalogu sociálních služeb města Karviné a vydání 1. Komunitního plánu rozvoje sociálních služeb města Karviné. Zároveň bylo vytvořeno logo KP.

První komunitní plán měl stanovenou vizi: „Karviná chce v rámci poskytovaných sociálních služeb stavět na dobrých zkušenostech, využívat stávajícího potenciálu sociálních zařízení a podporovat jejich všestranný rozvoj.“

V rámci procesu bylo ustanoveno 5 pracovních skupin:

- PS senioři
- PS zdravotně postižení
- PS děti mládež rodina
- PS lidé v obtížných životních situacích
- PS romské etnikum

Druhý Komunitní plán byl vytvořen na období let 2011-2014 a měl již návaznost na strategické dokumenty města Karviné, mezi které patří:

Lokální akční plán sociálního začleňování ve městě Karviná (LAPs)

Při zpracování LAPs ve městě Karviná se částečně vycházelo z poznatků a zkušeností s dřívějším procesem komunitního plánování.

Lokální akční plán sociálního začleňování byl schválen Zastupitelstvem města Karviné dne 6. 11. 2007. Cílem Lokálního akčního plánu bylo:

- Zajištění optimální struktury sociálních služeb ve městě
- Optimální rozložení finanční podpory ze strany města
- Průběžné zajišťování potřebnosti jednotlivých druhů sociálních služeb na území města
- Podpora kvality poskytovaných sociálních služeb

Integrovaný plán rozvoje města (IPRM)

IPRM byl dne 13. 6. 2008 vzat RM Karviné usnesením č. 2066 na vědomí a byl doporučen ke schválení Zastupitelstvu města Karviné. Dokument IPRM byl schválen ZM Karviné dne 1. 7. 2008 usnesením č. 476. Z uvedeného plánu rozvoje se vychází při definování potřeb občanů města.

Strategický plán ekonomického rozvoje statutárního města Karviné (SPER)

Komunitní plánování je součástí SPER schváleného Zastupitelstvem města Karviné. V oblasti sociální péče bylo v tomto materiálu konstatováno, že je v Karviné široké spektrum služeb sociální péče. Pro snazší orientaci v nabízených službách je zde znovu zmiňován Katalog sociálních služeb, který byl vydán v roce 2007 a následně aktualizován v roce 2011.

Program prevence kriminality

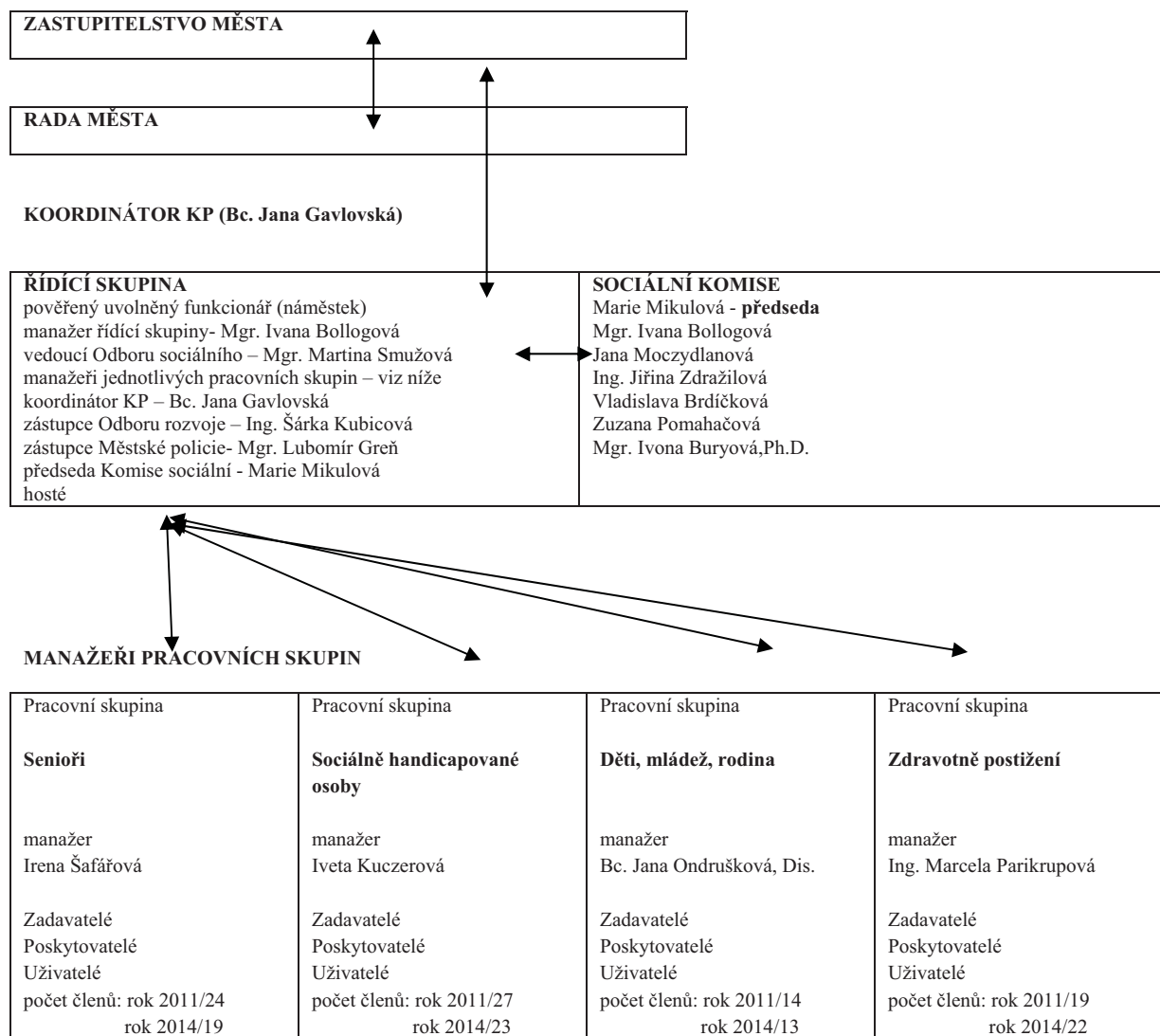
Na prevenci kriminality se v Karviné podílí široká škála veřejných i soukromých subjektů např. nízkoprahová zařízení, kontaktní centrum pro osoby s drogovou závislostí, zejména Městská policie Karviná, která je garantem pro realizaci každoročního programu prevence kriminality. Boj proti kriminalitě se tak stává nedílnou součástí zájmu mnoha zainteresovaných organizací.

Program rozvoje statutárního města Karviné

Dalším významným materiálem pro proces komunitního plánování ve městě Karviná je Program rozvoje statutárního města Karviné. Jsou v něm vytyčeny zásadní cíle pro další fungování procesu komunitního plánování.

Vymezení organizační struktury KP

Komunitní plánování ve městě Karviná je cyklický opakovaný proces, ve kterém docházelo ke změnám v organizační struktuře KP, a proto v průběhu roku 2013 bylo vytvořeno současné organizační schéma KP:



Zastupitelstvo města Karviné a Rada města Karviné

Schvalovací orgány města, které deklarují politickou vůli aktivně se na procesu realizace plánu podílet. Schválením předloženého KP vyjadřují politickou podporu celému procesu plánování sociálních služeb na území města.

Koordinátor KP

V roce 2012 bylo významným krokem pro zajištění efektivního procesu KP města Karviné zřízení pracovní pozice koordinátora KP na Odboru sociálním, který je zároveň hlavním koordinátorem jednotlivých činností procesu KP ve městě, spolupracuje se zástupci Krajského úřadu MSK při tvorbě střednědobých plánů rozvoje sociálních služeb v regionu.

Komise sociální

Je poradním orgánem RM Karviné. Sleduje a hodnotí rozvoj a úroveň sociálních a návazných služeb na území města, z hlediska KP doporučuje k projednání materiály Radě města Karviné.

Řídící skupina

Řídící skupina je zodpovědná za průběh procesu plánování sociálních a návazných služeb. Zpracovává výstupy z jednání pracovních skupin a přijímá z nich usnesení.

Pracovní skupiny

Pracovní skupiny jsou základním článkem KP, jsou zodpovědné za vytváření profilu dané cílové skupiny, navrhují priority, podávají připomínky, formulují strategické cíle a nastavení opatření k jejich naplnění. V současné době jsou v systému KP vytvořeny 4 pracovní skupiny, se zaměřením na cílové skupiny – viz organizační schéma shora.

Pracovní skupiny se schází minimálně 4x ročně. V případě tvorby nového KP se scházejí 1x měsíčně.

Uživatel

Člověk v nepříznivé sociální situaci, kterému jsou služby určeny. Zástupci uživatelů jsou začleněni do pracovních skupin a podílejí se na procesu KP ve městě.

Vyhodnocení KPRSS

Hodnocený Komunitní plán rozvoje sociálních služeb statutárního města Karviné (KPRSS) byl schválen usnesením Rady města Karviné č. 202/2011, která se konala dne 11. 01. 2011 a usnesením Zastupitelstva města Karviné dne č. 55/2011 které se konalo dne 18. 01. 2011.

Pro jeho vyhodnocení, pro pochopení a evaluaci potřeb občanů byla provedena analýza potřeb včetně zhodnocení existujících zdrojů. Analýza potřeb byla prováděna formou dotazníkového šetření v závěru roku 2013. Sběr dat a vypracování analýzy prováděli studenti Obchodně podnikatelské fakulty Slezské univerzity pod vedením Mgr. Buryové, Ph.D. Se zpracovanými výsledky byli seznámeni všichni aktéři KP na společných jednáních pracovních skupin, včetně řídicí skupiny. Výsledky analýzy budou jedním z podkladů pro tvorbu nového Komunitního plánu sociálních a návazných služeb na území města Karviná a budou dostupné na webových stránkách města www.karvina.cz, Magistrát, odbory magistrátu, Odbor sociální, Komunitní plánování.

Počátkem roku 2014 byli členové jednotlivých PS požádáni o provedení revize priorit a opatření stávajícího KP, který je platný do konce roku 2014. Bylo důležité vnímat, jak stanovené úkoly bylo možné splnit a co bránilo jejich případnému nesplnění, anebo co usnadňovalo dobrý průběh jejich realizace. Jaké byly dílčí závazky jednotlivců a institutů, jak spolupráce nebo výměna informací ovlivňovala průběh realizace cílů. Všechny tyto a další aspekty se stávají novou a dosud v procesu komunitního plánování ne tak známou veličinou, kterou je důležité reflektovat. Právě kritická zpětná vazba může vést účastníky KP k přesnější definici cílů a konkrétních odpovědných osob.

Výsledky revize KP podle pracovních skupin

Tabulka č. 1 – Pracovní skupina Senioři

Tabulka č. 2 – Pracovní skupina Sociálně handicapované osoby

Tabulka č. 3 – Pracovní skupina Děti, mládež, rodina

Tabulka č. 4 – Pracovní skupina Zdravotně postižení

Tabulka č. 1 – Pracovní skupina Senioři

Pracovní skupina Senioři	
	Název priority
Priorita č. 1	Udržení souvisejících služeb – volnočasové a vzdělávací aktivity pro seniory
	<p>Splněno</p> <p>Zadavatel se podílí na organizování aktivit pro seniory, podporuje činnost městských klubů seniorů ve městě. Daří se spolupráce s organizací UnikaCentrum, o.p.s., která vytvořila sociálně aktivizační služby, Centrum aktivního stáří – kurzy pro seniory 55+ (počítačové, pohybové, tvůrčí). Dalšími poskytovateli služeb jsou zajišťovány informace a osvěta o činnostech pro seniory, je posilována technologická a finanční gramotnost seniorů formou pořádaných přednášek, městské kluby seniorů byly vybaveny počítačovou technikou. Organizace ADRA nabídla seniorům Karviné možnost zapojit se v rámci dobrovolnictví do činnosti v pobytovém zařízení Nový Domov, p. o. a v tzv. sociálním šatníku, ale spolupráce se rozvíjí pomalu.</p>
Priorita č. 2	Podpora a provázanost zdravotní a sociální péče
	<p>Částečně plněno</p> <p>Zabezpečení péče v domácím prostředí v rámci terénních, ambulantních a odlehčovacích služeb zajišťují Sociální služby Karviná a Slezská Humanita a to především prostřednictvím spolupráce se sociálně zdravotnickými pracovníky jednotlivých zařízení. Je nutné stále zefektivňovat spolupráci mezi uživateli sociálních služeb a lékaři.</p>
Priorita č. 3	Udržení a rozvíjení dosavadní sítě sociálních služeb
	<p>Splněno</p> <p>Zastupitelstvem města Karviné byly usnesením č. 417 ze dne 23.10.2012 schváleny Zásady pro poskytování dotací z rozpočtu statutárního města Karviné, kterými se řídí jak zadavatel, tak i poskytovatel sociální služby. Poskytování dotací přispívá k udržení sociální sítě ve městě. Informovanost o nabízených službách je praktikována formou Katalogu sociálních služeb a Mapy sociálních služeb ve městě. Zadavatel má zájem udržet stávající síť sociálních služeb i do dalších let.</p>
Priorita č. 4	Řešení sociálních bytů
	<p>Nesplněno</p> <p>Město Karviná nedisponuje sociálními byty.</p>
Priorita č. 5	Podpora vzniku krizových lůžek

	<p>Částečně splněno</p> <p>Zástupcem města byly zjišťovány informace i finanční náklady pro zřízení a udržení krizového lůžka, ale pro nezáměr ze strany subjektů a vysoké finanční náklady nebyla tato priorita splněna. Náhradním řešením je umístění osob, která se nachází v krizové situaci ve zdravotnickém zařízení. V této oblasti navázána dobrá spolupráce se sociálně zdravotnickými pracovníky obou nemocnic na území města.</p>
Priorita č. 6	Podpora hospicových služeb – lůžkové i terénní
	<p>Částečně splněno</p> <p>Hospicové zařízení v Karviné není vybudováno, ale město podporuje hospicovou mobilní péči Ondrášek z Ostravy, čímž napomáhá k setrvání klientů co nejdelší dobu v domácí péči.</p>
Priorita č. 7	Podpora dobrovolnictví a její rozšíření
	<p>Splněno</p> <p>Dobrovolnická společnost ADRA na území města Karviné organizovala dobrovolnictví zejména v Novém Domově, p. o. Město podpořilo tuto organizaci tím, že jí umožnilo pronájem nebytových prostor v Karviné 4, kde dobrovolníci pracují v tzv. sociálním šatníku.</p> <p>Pobytové zařízení Nový domov, p. o. rovněž spolupracuje s dobrovolníky, kteří mají uzavřené smlouvy se Slezskou diakonií. Dobrovolníci docházejí zejména do služby sociální rehabilitace. Dobrovolnice vedou volnočasové aktivity seniorů, košíkářskou dílnu. Mezi dobrovolníky jsou zapojeni i duchovní, kteří zajišťují pro potřebné občany duchovní činnosti.</p>
Priorita č. 8	Podpora vzniku a rozvoje pobytových, popř. ambulantních služeb pro osoby s demencí, s dalšími psychiatrickými onemocněními a pro alkoholiky
	<p>Nesplněno</p> <p>Snahou bylo iniciovat vznik těchto služeb na území města, nebyla dostatečná podpora pro vznik těchto služeb. V rámci procesu transformace sociálních služeb byla Karviná oslovena některými poskytovateli sociálních služeb z okolních měst, kteří poskytují pobyt pro osoby s psychiatrickým a mentálním onemocněním. V roce 2014 by mělo být zprovozněno v bývalých lázních Darkov pobytové zařízení pro osoby s Alzheimerovou nemocí. U této priority se jedná o přetrvávající problém, který bude součástí nového KP.</p>

Tabulka č. 2 – Pracovní skupina Sociálně handicapované osoby

Pracovní skupina Sociálně handicapované osoby	
	Název priority
Priorita č. 1	Systémové řešení terénní práce, která zachytí rizikové situace občanů
	<p>Plněno průběžně</p> <p>Koncem ledna 2013 se uskutečnilo jednání na úrovni metodika sociální práce Odboru sociálního, terénních pracovníků města, zástupců MP Karviná a nestátní organizace K-centra. Byla dohodnuta pravidla spolupráce pro řešení problémů uživateli terénu. Komunitní centrum v sociálně vyloučené lokalitě nevzniklo. Ze strany města převažuje podpora terénní sociální práce ve vyloučených lokalitách v rámci dotačního řízení.</p>

Priorita č. 2	Zvyšování legislativní a finanční gramotnosti
	<p>Plněno průběžně</p> <p>Legislativní a finanční gramotnost je zvyšována mimo jiné prostřednictvím občanské poradny, kterou provozuje Slezská diakonie. Poradna poskytuje uživatelům bezplatnou, důvěrnou a nestrannou pomoc. Na území města pracují rovněž poradny, které jsou založeny na komerční bázi, které také nabízí občanům možnosti řešení jejich zadlužení. Město v rámci terénního programu pořádá besedy a vzdělávací akce pro klienty na téma zadluženosti, úvěrových smluv, vymáhání exekucí a další dluhové problematiky. V rámci individuální práce s uživateli řeší sociální pracovníci jak města, tak i neziskových organizací podporu uživatelů při hospodaření s finančními prostředky. Předpokladem úspěchu je však motivovaný a spolupracující klient.</p>
Priorita č. 3	Prevence ztráty bydlení
	<p>Průběžně plněno</p> <p>Je nastavena velmi dobrá spolupráce s vlastníky bytového fondu v rámci prevence ztráty bydlení. Sociální pracovníci města a neziskových organizací v rámci individuální práce s uživateli řeší hrazení poplatků a zároveň motivují klienty k pravidelným úhradám. Z praxe je známo, že není využíván institut zvláštního příjemce sociálních dávek pracovníky úřadu práce. Zaměstnancům OSo se podařilo nastavit spolupráci s ÚP při řešení úhrady nákladů na bydlení formou přímé úhrady na účet pronajímatele.</p>
Priorita č. 4	Vytvoření přijatelných životních podmínek pro občany bez trvalého bydlení, umožnění jejich návratu z ubytoven a azylových domů
	<p>Plněno průběžně</p> <p>Není státem zpracovaná koncepce sociálního bydlení, chybí definice, co je sociální bydlení. Přesto se podařilo v rámci umožnění návratu občanů z ubytoven a azylových domů nastavit intenzivní spolupráci sociálních pracovníků MMK a jiných neziskových organizací, s vlastníky bytů na území města. V rámci této spolupráce jsou využívány projekty zaměřené na sociální oblast, které jsou zajišťovány s doprovodným sociálním programem (RPG byty, Centrom, Slezská diakonie).</p>
Priorita č. 5	Bydlení s kontraktem a tříступňové dostupné bydlení
	<p>Nesplněno</p> <p>Neexistuje v současnosti žádná koncepce k vyřešení této problematiky na území města Karviné.</p>
Priorita č. 6	Motivace uživatelů k aktivnímu vyhledávání zaměstnání
	<p>Splněno</p> <p>Motivační pohovory probíhají v rámci terénní práce, individuální práce s klienty. Z provedené analýzy vyplývá, že nezaměstnanost je stěžejním problémem města Karviné. V rámci motivace město Karviná ve spolupráci s ÚP Karviná pravidelně zaměstnává občany města na veřejné službě. ÚP ve spolupráci s TS Karviná pravidelně organizuje v rámci projektu zaměstnávání dlouhodobě nezaměstnaných občanů.</p>
Priorita č. 7	Rozvoj práce s lidmi závislými nebo ohroženými závislostí
	<p>Plněno průběžně</p> <p>Problematikou lidí se závislosti se zabývají nejen nestátní organizace, ale také</p>

	zdravotnická zařízení. V Karviné je provozována Poradna Modrého kříže ČR, kde mohou nalézt pomoc lidé se závislostí na alkoholu, jiných návykových látkách nebo tzv. gambleři. Pomoc drogově závislým klientům poskytuje K-centrum, provozované občanským sdružením NET.
--	--

Tabulka č. 3 – Pracovní skupina Děti, mládež, rodina

Pracovní skupina Děti, mládež, rodina	
	Název priority
Priorita č. 1	Definování konkrétních očekávání ze strany zadavatele vůči poskytovatelům služeb
	Nesplněno Priorita je nereálně definovaná a proto nevyhodnotitelná.
Priorita č. 2	Nastavení možnosti a forem účinné systematické spolupráce mezi zadavatelem a poskytovateli
	Splněno Spolupráce nastavena. Zadavatelé a poskytovatelé se setkávají na pracovních skupinách KP, Veletrhu sociálních služeb, pořádají Dny otevřených dveří a výroční akce, akce pro děti v pěstounských rodinách apod.
Priorita č. 3	Systematická finanční podpora poskytovatelů ze strany zadavatele
	Plněno průběžně Zadavatelem byly stanoveny Zásady pro poskytování dotací z rozpočtu statutárního města Karviné. Informace o sociálních službách, získává zadavatel zejména z předložených závěrečných zpráv, které jsou součástí vyúčtování poskytnuté dotace na daný rok. Poskytnutím dotace, dává zadavatel najevo svůj zájem o poskytovanou službu.
Priorita č. 4	Nastavení možnosti propagace služeb pro rodiny, děti a mládež
	Splněno Formy zvyšování povědomí o jednotlivých poskytovatelích se dějí formou: propagace v TV Polar, v Karvinském zpravodaji, prezentací na Veletrhu sociálních služeb, vydáním Mapy sociálních a navazujících služeb ve městě, služby pro tuto cílovou skupinu jsou uvedeny v Katalogu sociálních služeb. Pravidelné odborné konference s účastí odborníků uskutečnila Akademie J. A. Komenského. Mimo to ze strany poskytovatelů nebyly vzneseny požadavky.
Priorita č. 5	Rozšíření služeb pro rodiny s dětmi
	Částečně splněno Zadavatelem nebyly iniciovány nové služby na území města Karviné pro rodiny s dětmi, problematiku řeší stávající služby v rámci svých kapacit např. Centrum pro rodinu Sluníčko – Klub pro děti Bublina.

Tabulka č. 4 – Pracovní skupina Zdravotně postižení

Pracovní skupina Zdravotně postižení	
	Název priority
Priorita č. 1	Finanční, materiální a morální podpora stávajících a potřebných služeb pro zdravotně postižené osoby ve městě Karviná
	Plněno průběžně Město podporuje potřebné stávající služby pro zdravotně postižené osoby v rámci přerozdělování dotací. V roce 2013 byla zpracována analýza stávajících sociálních služeb, vč. služeb pro zdravotně postižené osoby, její výstupy budou zapracovány do nového KP.
Priorita č. 2	Zajištění dostatečné informovanosti veřejnosti o potřebách zdravotně postižených občanů a o potřebnosti sociálních služeb pro tuto skupinu obyvatel
	Splněno Informovanost veřejnosti zajištěna Katalogem sociálních služeb, Mapou soc. služeb, informacemi na webových stránkách města, pořádáním Veletrhu sociálních služeb a jiných doprovodných akcí. Zřízena poradna pro onkologické pacienty (organizace ONKO Pomoc a ONKO Naděje). Organizace pořádají různá setkání a výměnu zkušeností s jinými neziskovými organizacemi, pořádají semináře a proškolují realizační týmy, připravují další projekty.
Priorita č. 3	Analýza struktur a potřebnosti služeb pro zdravotně postižené
	Nesplněno Analýza struktury a skladby zdravotně postižených občanů a jejich potřeb nebyla městem v průběhu platného KP zadána. V současné době Odbor sociální zjišťuje údaje o počtu zdravotně postižených dětí s trvalým bydlištěm v Karviné, které navštěvují mateřské školy, základní školy. Bude podkladem pro tvorbu nového KP.
Priorita č. 4	Podpora rozvoje specializovaných služeb, které jsou návaznou podporou služeb dlouhodobé péče pro zdravotně postižené, a podpora vzniku chybějících služeb pro osoby se zdravotním postižením
	Částečně splněno Nová služba nevznikla, i když ze strany poskytovatele byl zpracován projekt „Středisko sociální rehabilitace“, žádost o dotaci ze státního rozpočtu 2012 byla odeslána, ale nebyla podpořena. Z uvedeného důvodu nebyl projekt realizován.
Priorita č. 5	Podpora a iniciování sociálního podnikání pro možnost zaměstnávání osob se zdravotním postižením
	Splněno Určitou formu sociálního podnikání zajistila organizace UnikaCentrum, o. p. s. (masérské centrum a účetní firma).

Zapojení veřejnosti do KP

Veřejnost přináší nezaujatost, podporuje transparentnost a je v podstatě v procesu KP nezastupitelná. Komunitní plánování je věc veřejná, občané města Karviné se mohou informovat o komunitním plánování na vytvořených webových stránkách magistrátu města Karviné www.karvina.cz. Jednotlivé sociální služby jsou pro veřejnost prezentovány na akcích města, na Veletrhu sociálních služeb, Dny zdraví a jiné. Prezentace sociálních služeb probíhá také v regionálním tisku a televizi. V novém plánovacím období budeme pokračovat v hledání cest jak veřejnost přizvat ke spolupráci.

Zapojení okolních obcí do procesu KP města Karviné

Zapojení okolních obcí do procesu KP bylo iniciováno Krajským úřadem MSK. Z uvedeného důvodu se zástupci obcí, které spadají do správního obvodu města Karviné, účastnili společného jednání dne 14. 05. 2013. Pozvání využily dvě obce a to Petrovice a Dětmorovice. Na jednání byly seznámeny s obsahem a informacemi o procesu KP na území města Karviné. K nastavení další spolupráce zatím nedošlo, protože uvedené obce již zástupce města Karviné nekontaktovaly. Komunitní plánování zůstává i nadále otevřeno pro další případnou spolupráci se spádovými obcemi.

Z hlediska procesu KP je nutné dodržet níže uvedené fáze:

1. přípravnou,
2. analytickou,
3. plánovací,
4. implementační a monitorovací,
5. evaluační.

Můžeme konstatovat, že Karviná je znovu uprostřed procesu KP. Jedná se o dlouhodobý a cyklický proces změn v systému sociálních služeb, který vyvrcholí v letošním roce vytvořením dalšího, v pořadí již třetího Komunitního plánu sociálních a návazných služeb na území města Karviná.

Komunitní plánování se stalo integrální součástí sociální politiky města, přestalo velmi náročné období změn a splnilo nebo plní naplánované aktivity. Prostřednictvím tohoto nástroje se daří zajistit systém kvalitních a dostupných služeb na území města Karviné.