

Odbor: Odbor rozvoje  
Oddělení: oddělení strategií a plánování  
Vyřizuje: Hanusková Lenka Ing.

**Materiál pro 10. zasedání Zastupitelstva města Karviné konané dne 02.02.2016**

**Strategie integrované teritoriální investice ostravské aglomerace**

**Návrh usnesení**

Zastupitelstvo města Karviné dle ustanovení § 84 odst. 1 zákona č. 128/2000 Sb., o obcích, ve znění pozdějších předpisů,

**schválilo**

Strategii integrované teritoriální investice ostravské aglomerace na období 2014 - 2020.

Úkol: ano  / ne

**Důvodová zprava a přílohy důvodové zprávy**

PC	Příloha	Název	Komentář
		ZM-10-OR- ITI - strategie.pdf	důvodová zpráva
1		ZM-10-OR-ITI_manazersky_souhrn-1D.pdf	příloha č. 1 k důvodové zprávě

Datum: 22.01.2016



**Ing. Blanka Rychla**

Za formální správnost

Datum: 27.01.2016



**Ing. Martina Šrámková**

Vedoucí oddělení

Datum: 27.01.2016



**Ing. Martina Šrámková**

Vedoucí odboru

Datum: 27.01.2016



**Ing. Lukáš Raszyk**

Za předkladatele

Předkládá: Rada města Karviné

**Uložení formulář na iPortál**

Složka

# Důvodová zpráva

---

## Schválení Strategie Integrované teritoriální investice pro ostravskou aglomeraci 2014-2020

Na základě usnesení Zastupitelstva města Karviné č. 400 ze dne 23.10.2012 bylo uzavřeno „Memorandum o spolupráci a spolufinancování přípravy integrované územní investice pro území ostravské aglomerace“ mezi statutárním městem Karviná a ostatními signatáři Memoranda. Úkolem subjektů zapojených do Memoranda bylo podpořit vznik „Integrované teritoriální investice“ jako nástroje kohezní politiky Evropské Unie.

Integrovaná teritoriální investice (dále jen ITI), jejíž nositelem je statutární město Ostrava, je rozvojová strategie pro území ostravské aglomerace (území soustřeďující nejvýznamnější ekonomické a společenské funkce okolo pěti statutárních měst – Ostravy, Havířova, Karviné, Opavy a Frýdku-Místku). Tato umožní průřezově čerpat finanční prostředky z několika prioritních os jednoho nebo více operačních programů v rámci Evropských strukturálních a investičních fondů v programovém období 2014-2020 a prostřednictvím které jsou rezervovány finanční prostředky v jednotlivých operačních programech spravovaných ministerstvy – jejich řídicími orgány.

Strategie ITI reaguje na identifikované problémy a potřeby ostravské aglomerace a je koncipována na třech klíčových pilířích a k nim přiřazených specifických cílů.

### Tři základní pilíře ITI:

Práce – Zvýšení zaměstnanosti a uplatnitelnosti obyvatel na trhu práce

Podnikání – Podpoření podnikání a vzniku pracovních míst

Prostředí – Zlepšení kvality prostředí a podpoření udržitelného rozvoje

Výzvy pro předkládání projektů pro financování z ITI budou vyhlašovány nositelem ITI (statutárním městem Ostrava) na základě výzev pro ITI vyhlášenými jednotlivými řídicími orgány. První výzvy lze očekávat v polovině roku 2016.

Součástí řídicí a implementační struktury ITI je Řídicí výbor ITI, jehož hlavním úkolem je schvalování souladu předložených projektů se Strategií ITI. Pověřeným zástupcem statutárního města Karviná v Řídicím výboru ITI je ing. Lukáš Raszyk, náměstek primátora (usnesení Zastupitelstva města Karviné č. 150 ze dne 18.06.2015).

Se strategií ITI byli blíže seznámeni zástupci jednotlivých politických stran a ředitelé městských organizací na pracovní schůzce, která se konala dne 13.01.2016.

Rada města Karviné doporučuje Zastupitelstvu města Karviné na základě výše uvedených skutečností schválit Strategii ITI ostravské aglomerace na období 2014 – 2020.

*Příloha k důvodové zprávě: Manažerský souhrn ITI*

**ITI Ostravsko**  
příležitost pro města 2020

# ITI ostravské aglomerace

Manažerský souhrn  
integrované teritoriální investice

Investiční plán pro udržitelný rozvoj měst  
v území ostravské aglomerace  
na období 2014–2020

Ostrava, listopad 2015

# Jaká jsou témata strategie ITI?



## STRATEGICKÝ CÍL PRÁCE

Zvýšit zaměstnanost a uplatnitelnost obyvatel na trhu práce



Zvýšit uplatnitelnost obyvatel na trhu práce



Zapojit znevýhodněné skupiny obyvatel na trhu práce



Zvýšit efektivitu řízení a vyhodnocování situace na trhu práce



## STRATEGICKÝ CÍL PODNIKÁNÍ

Podpořit podnikání a vznik pracovních míst



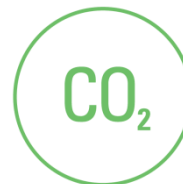
Podpořit podnikavost obyvatel a rozvoj malých a středních podniků



Zvýšit atraktivitu pro investice



Realizovat aktivity na podporu strategie inteligentní specializace pro Moravskoslezský kraj



## STRATEGICKÝ CÍL PROSTŘEDÍ

Zlepšit kvalitu prostředí a podpořit udržitelný rozvoj



Podpořit rozvoj udržitelné mobility



Snížit znečištění ovzduší



Zvýšit energetickou účinnost



Zefektivnit nakládání s odpady



Revitalizovat zeleň v sídlech

Využití principu partnerství - jednání klíčových aktérů k ITI ostravské aglomerace, 6.5.2014 na Čeladné



## Co je to Integrovaná teritoriální investice?

Města, kraj a jejich partneři v ostravské aglomeraci mají ambiciózní plán, jak změnit trend odcházení obyvatel z regionu, zvýšit zaměstnanost a přispět ke snížení skleníkových emisí.

Tímto plánem je „Integrovaná teritoriální investice ostravské aglomerace“, která bude realizována s finanční podporou Evropských strukturálních a investičních fondů a spolufinancována místními rozpočty a vlastními zdroji soukromých příjemců podpory.

Tento plán byl vytvořen a konzultován s mnoha odborníky a experty a je důkazem, že různé osobnosti z různých oborů sdílejí společné přesvědčení o potenciálu regionu a nebojí se jej společně realizovat.

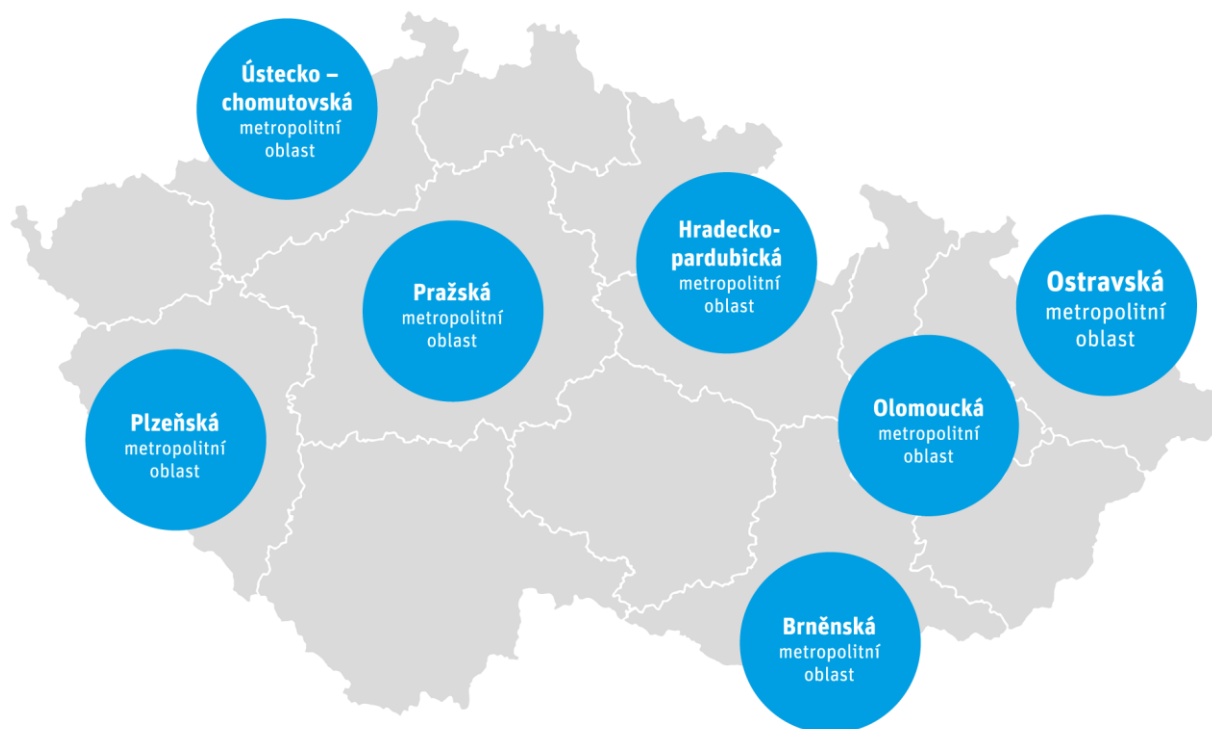
**Integrovaná teritoriální investice je nástroj investičního plánování, určený pro silně urbanizované území, které mají klíčový význam z hlediska ekonomického růstu a mezinárodní konkurenceschopnosti.**

V České republice může tento nástroj využít sedm velkých metropolitních oblastí a aglomerací.

Integrovaná teritoriální investice je mechanismus, který umožňuje průřezově čerpat finanční prostředky z několika prioritních os jednoho nebo více operačních programů Evropských strukturálních a investičních fondů.

Čerpání finančních prostředků je podmíněno funkčním vymezením území a pro něj zpracovanou strategií, která však musí současně naplňovat cíle, definované v daných operačních programech. S tím souvisí také vytvoření odpovídající řídicí a implementační struktury pro realizaci investičního plánu.

### Metropolitní oblasti České republiky pro realizaci ITI



# Jak probíhal proces partnerství při vytváření strategie?

Integrovaná teritoriální investice ostravské aglomerace je od počátku připravována na principu partnerství. Od roku 2012 byla její příprava diskutována na různých úrovních:

- **vrcholová úroveň:** hejtman kraje, primátoři statutárních měst, rektori univerzit, zástupci hospodářské a neziskové sféry, menších měst a venkova – na jednání v květnu 2014 na Čeladné byly validovány priority ITI ostravské aglomerace
- **Řídící výbor pro zpracování projektu ITI pro ostravskou aglomeraci:** partnersky složen ze zástupců statutárních měst, kraje, menších měst a obcí, Spolku pro obnovu venkova a Ministerstva pro místní rozvoj ČR, má dohlížecí funkci nad průběhem přípravy ITI a schvaluje její klíčové milníky
- **pracovní skupina na operativní úrovni:** náměstci primátorů, resp. příslušní vedoucí úředníci magistrátů a interní tým Úřadu Regionální rady Moravskoslezsko; skupina se schází 1x za 4-8 týdnů, validuje jednotlivé dílčí kroky zpracovatele ITI, samostatně vykonává společně dohodnuté úkoly při přípravě ITI, je informována o průběhu přípravy ČR na programové období 2014-2020 ve vazbě na integrované nástroje, koordinuje aktivity s ostatními metropolitními oblastmi, její zástupci se účastní pracovních jednání s řídicími orgány
- **široká odborná veřejnost** – informována, příp. zapojována do přípravy ITI při různých příležitostech – konference pro obce, workshopy s odborníky apod.

2.7.2015 na prvním zasedání Řídícího výboru ITI ostravské aglomerace bylo schváleno strategické zacílení ITI, vymezení území ITI ostravské aglomerace, Statut a Jednací řád Řídícího výboru ITI. 3.11.2015 na druhém zasedání Řídícího výboru ITI ostravské aglomerace byla schválena Strategie ITI ostravské aglomerace.

Do konce roku 2015 probíhá finalizace dokumentu Strategie ITI v souladu s platnými metodikami a nastavení finančního plánu a indikátorů v návaznosti na vyjednávání s řídicími orgány. Proces přípravy Strategie ITI bude ukončen jejím schvalováním v zastupitelstvu statutárního města Ostravy (Nositel ITI).

**Jednání klíčových aktérů o prioritách regionu Moravskoslezsko pro programové období 2014-2020, 16.9.2014 v Dolní oblasti Vítkovice v Ostravě**

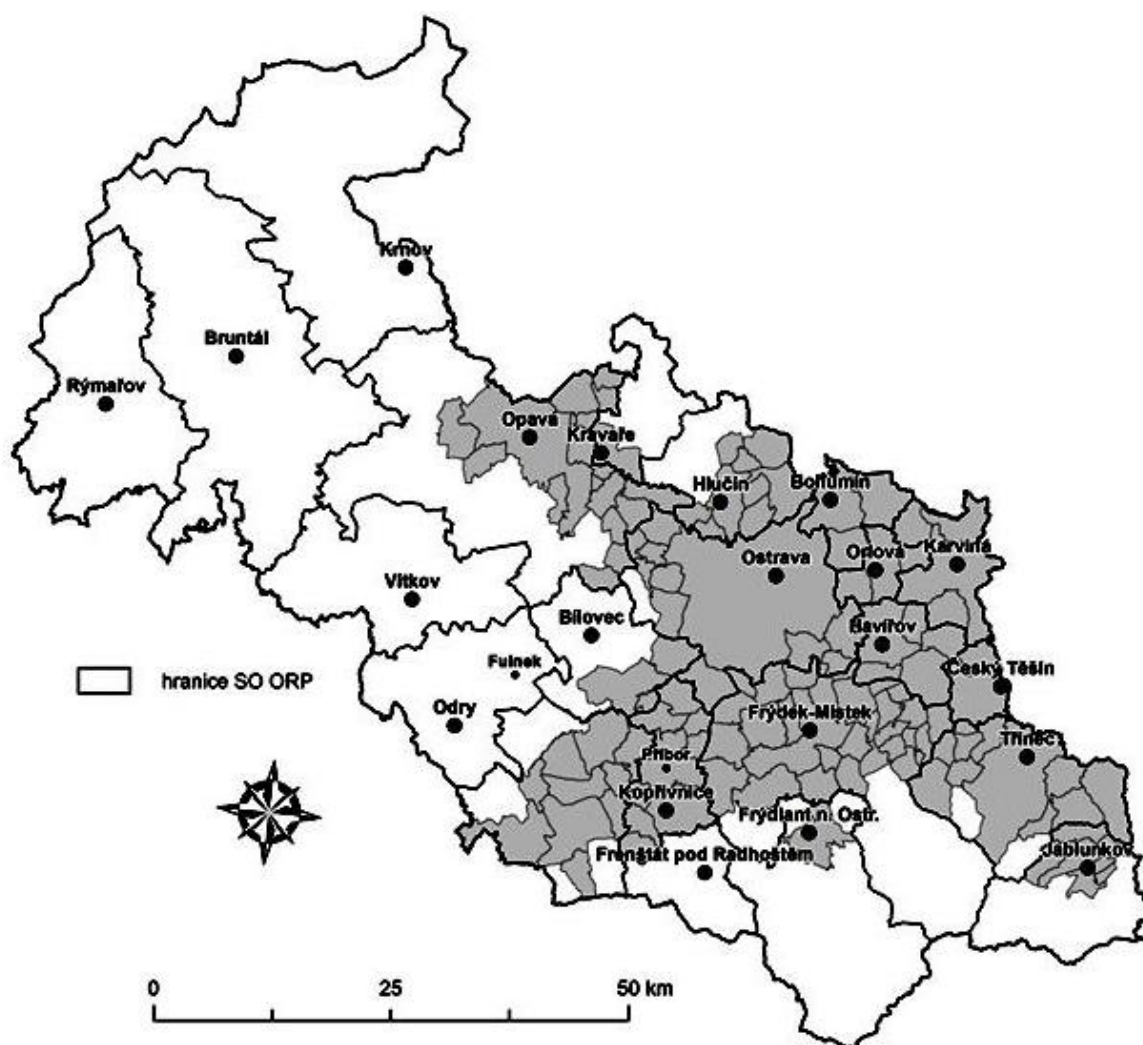


## Na jakém území se bude ITI realizovat?

Předkládané vymezení ostravské aglomerace reprezentuje kompaktní území s velmi vysokými vzájemnými každodenními interakcemi mezi jeho obcemi v zázemí a jádry aglomerace, navíc je vnitřně poměrně uzavřené. Taktéž představuje areál s nejvyšším rozvojovým potenciálem v kraji, což lze doložit analýzou vybraných kvalitativních ukazatelů a také souladem s rozvojovými strategickými dokumenty Moravskoslezského kraje.

**Vymezená ostravská aglomerace se skládá ze 119 obcí a žije zde 965 338 obyvatel**, soustřeďuje tak 86 % obyvatel Larger Urban Zone Ostrava a 79 % obyvatel Moravskoslezského kraje (na 35 % jeho rozlohy). Hustota zalidnění celého kraje činí 225 obyv./km<sup>2</sup>, zatímco hustota zalidnění aglomerace dosahuje 509 obyv./km<sup>2</sup> (údaje k 31.12.2014).

### Vymezení ostravské aglomerace



Na svém 1. jednání dne 2.7.2015 Řídící výbor ITI schválil výše vymezené území ITI s možností přesahu mimo území v individuálních případech projektů, které mají významný dopad na naplňování cílů strategie ITI.

# Jakou má ostravská aglomerace integrovanou strategii rozvoje?

Vize ITI ostravské aglomerace 2014-2020

## Přitažlivé místo pro život, práci a podnikání.

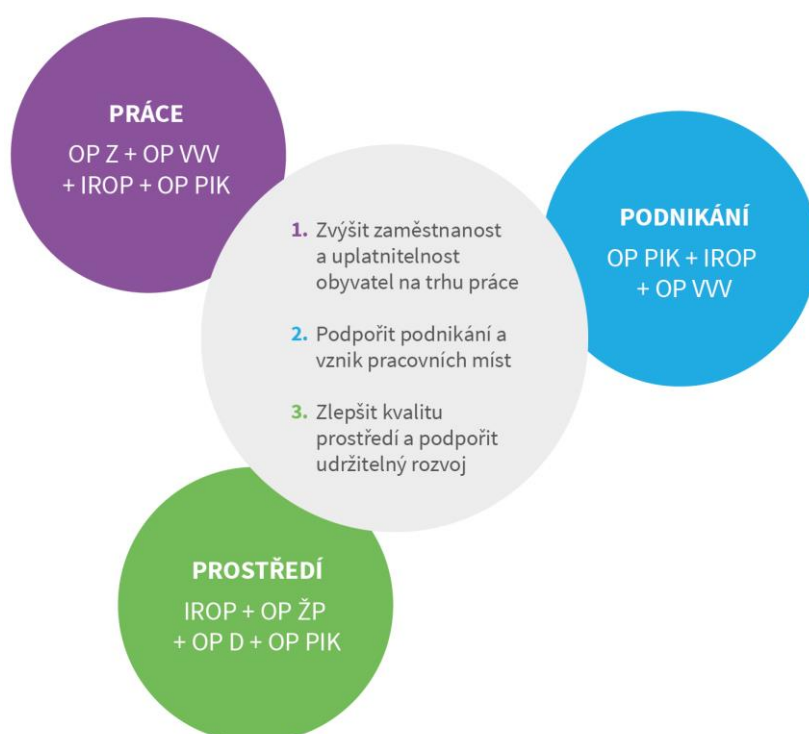
Ostravská aglomerace je ekonomicky prosperující a vyspělou průmyslovou oblastí. Umí využít svůj unikátní technický um, znalosti, tradici a partnerství. Obyvatelé aglomerace mají chuť a možnosti se zde kvalitně vzdělávat, mají dostatek atraktivních pracovních příležitostí a takové podmínky pro život, díky kterým zde mají důvod žít.

Globálním cílem Strategie ITI je zmírnit vylidňování aglomerace stěhováním obyvatel mimo region a dosáhnout do roku 2023 pozitivního ročního migračního salda na území ostravské aglomerace.

## Pilíře a strategické cíle ITI ostravské aglomerace

Strategie ostravské aglomerace reagující na identifikované problémy a potřeby je koncipována na třech klíčových pilířích a k nim přiřazeným strategickým cílům. V každém ze strategických cílů je potřeba provázanosti investic z více než jedné osy více než jednoho operačního programu.

### Pilíře a strategické cíle ITI ostravské aglomerace





## Specifické cíle ITI ostravské aglomerace 2014-2020

V návaznosti na jednání s řídicími orgány a dosavadní strukturu operačních programů byly uvedené investiční priority ostravské aglomerace promítnuty do tří strategických cílů a jedenácti specifických cílů strategie ITI:

### Strategický cíl ITI 1 – Zvýšit zaměstnanost a uplatnitelnost obyvatel na trhu práce

- Specifický cíl ITI 1.1: Zvýšit uplatnitelnost obyvatel na trhu práce
- Specifický cíl ITI 1.2: Zapojit znevýhodněné skupiny obyvatel na trh práce
- Specifický cíl ITI 1.3: Zvýšit efektivitu řízení a vyhodnocování situace na trhu práce

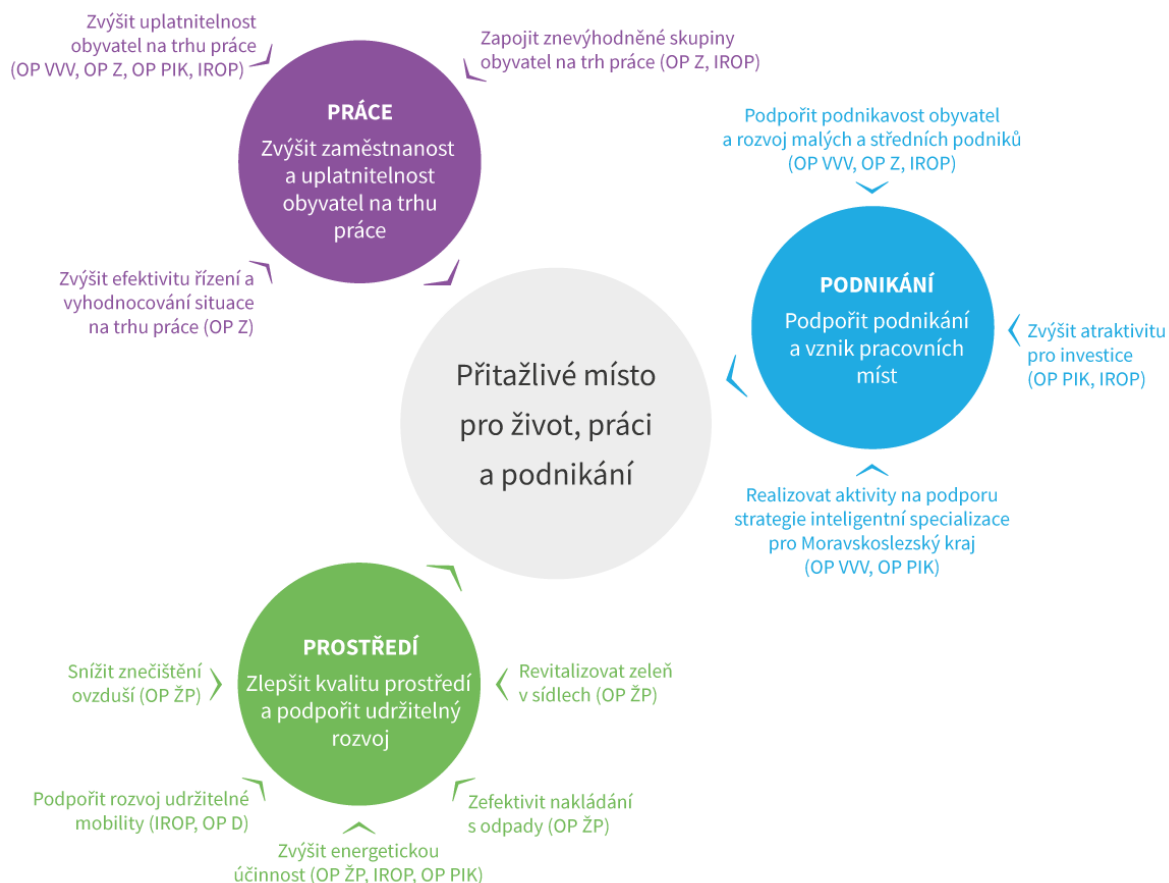
### Strategický cíl ITI 2 – Podpořit podnikání a vznik pracovních míst

- Specifický cíl ITI 2.1: Podpořit podnikavost obyvatel a rozvoj malých a středních podniků
- Specifický cíl ITI 2.2: Zvýšit atraktivitu pro investice
- Specifický cíl ITI 2.3: Realizovat aktivity na podporu strategie inteligentní specializace pro Moravskoslezský kraj

### Strategický cíl ITI 3 – Zlepšit kvalitu prostředí a podpořit udržitelný rozvoj

- Specifický cíl ITI 3.1: Podpořit rozvoj udržitelné mobility
- Specifický cíl ITI 3.2: Snížit znečištění ovzduší
- Specifický cíl ITI 3.3: Zvýšit energetickou účinnost
- Specifický cíl ITI 3.4: Zefektivnit nakládání s odpady
- Specifický cíl ITI 3.5: Revitalizovat zeleň v sídlech

### Grafické zobrazení struktury strategie ITI ostravské aglomerace 2014-2020



# Jaké aktivity a prioritní oblasti budou realizovány v rámci pilíře ITI PRÁCE?



**Specifické cíle a opatření strategického cíle ITI 1: Zvýšit zaměstnanost a uplatnitelnost obyvatel na trhu práce**

## **1.1 Zvýšit uplatnitelnost obyvatel na trhu práce**

1.1.1. Vytvoření podmínek pro kvalitní přípravu na zaměstnání v technických, řemeslných a přírodovědných oborech

1.1.2. Rozvoj klíčových přenositelných kompetencí obyvatel pro uplatnění na trhu práce

1.1.3. Aktivní řešení dopadů pokračující restrukturalizace tradičních průmyslových oborů

## **1.2 Zapojit znevýhodněné skupiny obyvatel na trh práce**

1.2.1. Zvýšení zaměstnatelnosti dlouhodobě nezaměstnaných a sociálně vyloučených obyvatel

1.2.2. Zvýšení zaměstnatelnosti obyvatel se zdravotním znevýhodněním a osob pečujících o děti a jiné závislé osoby

1.2.3. Podpora sociálního podnikání

## **1.3 Zvýšit efektivitu řízení a vyhodnocování situace na trhu práce**

1.3.1. Vznik a rozvoj nástrojů pro vyhodnocení a řízení situace na trhu práce

# Jaké aktivity a prioritní oblasti budou realizovány v rámci pilíře ITI PODNIKÁNÍ?



## Specifické cíle a opatření strategického cíle ITI 2: Podpořit podnikání a vznik pracovních míst

### 2.1 Podpořit podnikavost obyvatel a rozvoj malých a středních podniků (OP VVV, OP Z, IROP, OP PIK)

- 2.1.1. Zvýšit podnikatelské kompetence obyvatel a zvýšit motivaci k podnikání
- 2.1.2. Zvýšit kvalitu a dostupnost podpory malého a středního podnikání
- 2.1.3. Zvýšit počet a růst malých a středních firem

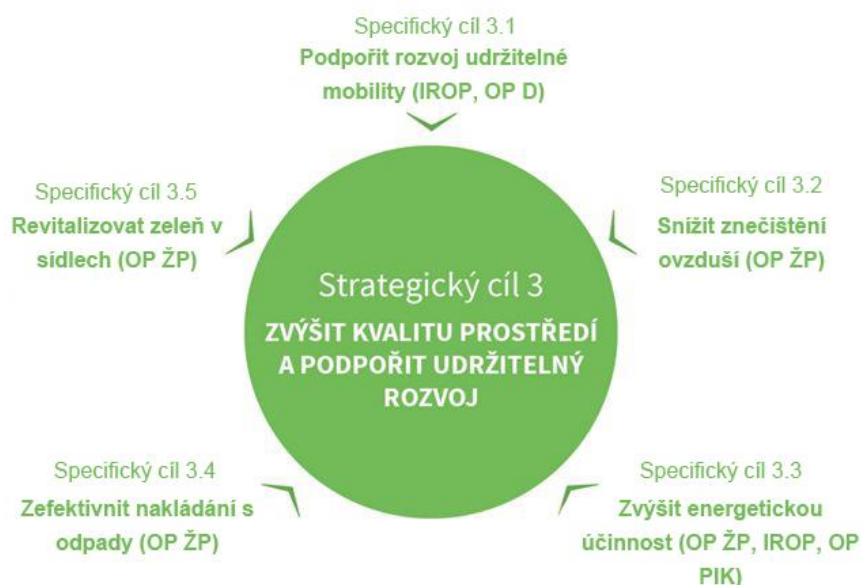
### 2.2 Zvýšit atraktivitu pro investice (OP PIK, IROP)

- 2.2.1. Revitalizace a regenerace zanedbaných ploch a areálů a objektů kulturního dědictví za účelem využití pro zvýšení atraktivity měst a jejich zázemí a podporu nových investic.
- 2.2.2. Rekonstrukce, modernizace, popř. výstavba silnic a budování obchvatů sídel na vybrané regionální silniční síti s cílem zvýšit konektivitu k síti TEN-T.

### 2.3 Realizovat aktivity na podporu strategie inteligentní specializace pro Moravskoslezský kraj (OP VVV, OP PIK)

- 2.3.1. Zvýšení intenzity transferu a komercializace výsledků výzkumné a vývojové činnosti (RIS3 MSK: Cíl A1, horizontální priorita A: Transfer technologií)

# Jaké aktivity a prioritní oblasti budou realizovány v rámci pilíře ITI PROSTŘEDÍ?



## Specifické cíle a opatření strategického cíle ITI 3: Zlepšit kvalitu prostředí a podpořit udržitelný rozvoj

### 3.1 Podpořit rozvoj udržitelné mobility

- 3.1.1. Výstavba a modernizace infrastruktury pro rozvoj udržitelné mobility
- 3.1.2. Výstavba a modernizace drážní infrastruktury městské a příměstské dopravy
- 3.1.3. Rozvoj inteligentních dopravních systémů

### 3.2 Snížit znečištění ovzduší

- 3.2.1. Náhrada stávajících stacionárních spalovacích zdrojů v domácnostech
- 3.2.2. Náhrada a rekonstrukce stacionárních zdrojů znečištění a modernizace jejich technologií
- 3.2.3. Výstavba a obnova systémů sledování kvality ovzduší

### 3.3 Zvýšit energetickou účinnost

- 3.3.1. Snížení energetické náročnosti veřejných budov
- 3.3.2. Snížení energetické náročnosti v sektoru bydlení
- 3.3.3. Efektivnější nakládání s energiemi v podnikatelském sektoru

### 3.4 Zefektivnit nakládání s odpady

- 3.4.1. Předcházení vzniku komunálních a průmyslových odpadů
- 3.4.2. Výstavba a modernizace zařízení pro energetické a materiálové využití odpadů
- 3.4.3. Rekultivace starých skládek

### 3.5 Revitalizovat zeleň v sídlech

- 3.5.1. Revitalizace funkčních ploch a prvků sídelní zeleně