

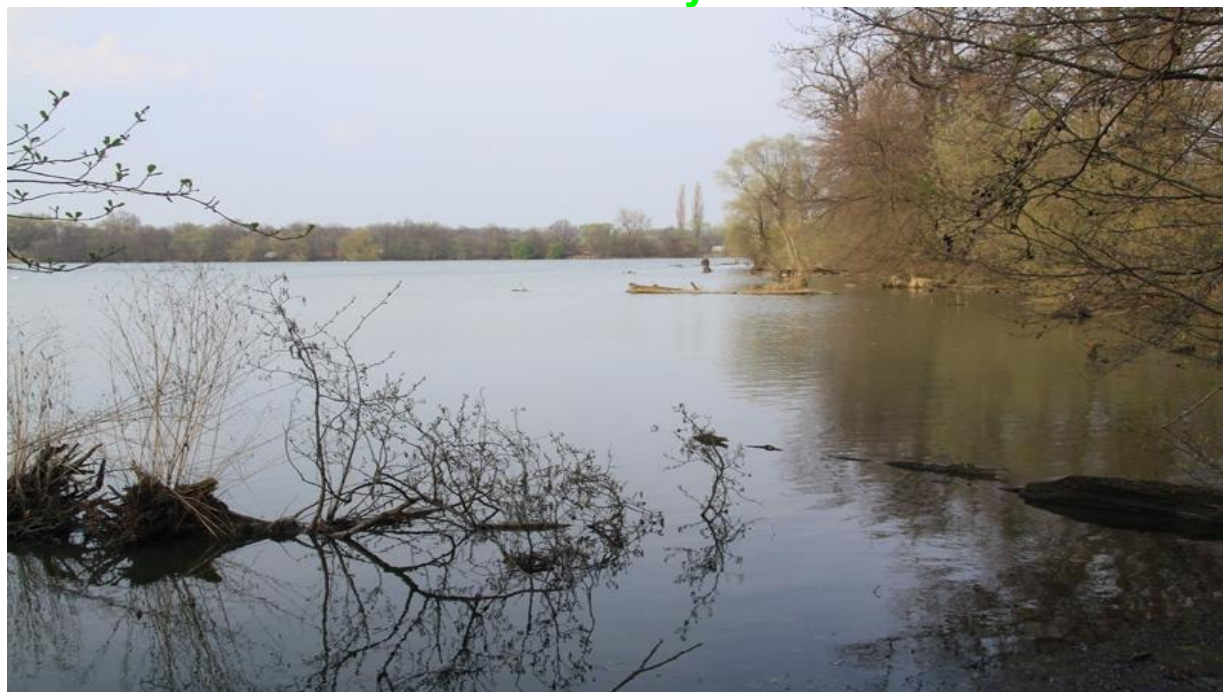
RNDr. Milan Macháček - EKOEX JIHLAVA
Žižkova 93, 586 01 JIHLAVA
tel/fax: 567 308 871,
mobil: 603 89 12 84
e-mail: ekoex@iol.cz



ekologické expertizy, poradenství a služby
IČO 665 37 819

ÚZEMNÍ PLÁN KARVINÉ - NÁVRH

KRAJ MORAVSKOSLEZSKÝ, město KARVINÁ
EVL CZ0813451 Karviná-rybníky
PO CZ 0811021 Heřmanský stav-Odra-Poolší



DOPLNĚNÍ NATUROVÉHO HODNOCENÍ

podle § 45i odst. 2 zák. č. 114/1992 Sb., v platném znění

Objednatel

Statutární město Karviná, Fryštátská 72/1, 733 24 Karviná - Fryštát
zak.č. 2015.024-1/EX

Zpracoval:

RNDr. Milan Macháček

- *autorizovaná osoba pro provádění posouzení podle § 45 i zákona, rozhodnutí MŽP ČR o autorizaci č.j. 69909/ENV/06 2396/630/06 ze dne 30.1.2007*

Jihlava, březen 2016

OBSAH

1. Úvodem	3
2. Charakter posuzované koncepce	5
2.1. Identifikační (administrativní) údaje	5
2.2. Stručné údaje o koncepci	5
3. Popis dotčených Evropsky významných lokalit a Ptačích oblastí	9
3.1. Identifikace lokalit soustavy Natura 2000	9
3.2. Evropsky významná lokalita Karviná - rybníky (CZ 0813451)	9
3.3. Předměty ochrany EVL Karviná-rybníky (CZ 0813451)	10
3.3.1. Vstupní analýza pro hodnocení	10
3.3.2. Souhrnné údaje vztahující se ke stavu předmětů ochrany EVL Karviná- rybníky v kontextu zájmového území lokalit ÚP Karviné	10
3.4. Ptačí oblast Heřmanský stav – Odra - Poolší (CZ 0811021)	11
3.5. Předměty ochrany ptačí oblasti Heřmanský stav – Odra - Poolší (CZ 0811021)	12
3.5.1. Vstupní analýza pro hodnocení	12
3.5.2. Souhrnné údaje vztahující se ke stavu předmětů ochrany PO Heřmanský stav-Odra-Poolší v kontextu zájmového území lokalit ÚP Karviné	12
4. Vlivy posuzovaného záměru na předměty ochrany EVL Karviná-rybníky a PO Heřmanský stav-Odra-Poolší	15
4.1. Metodika hodnocení	15
4.2. Identifikace možných vlivů na lokality soustavy Natura 2000	16
4.2.1 Vlivy na EVL Karviná-rybníky	16
4.2.2 Vlivy na PO Heřmanský stav – Odra – Poolší	17
4.3. Vliv na integritu lokalit soustavy Natura 2000	19
4.4. Kumulativní vlivy	19
4.5. Zmírňující opatření	20
5. Závěry a výstupy	21
6. Hlavní použité podklady	22
PŘÍLOHOVÁ ČÁST	23

Hlavní použité zkratky

- EVL** – evropsky významná lokalita ze seznamu Evropsky významných lokalit, zřízených na území ČR ve smyslu příloh NV č. 132/2005 Sb. ve znění NV č. 318/2013 Sb.
- NV** – nařízení vlády
- PO** – ptačí oblast ve smyslu některého z příslušných Nařízení vlády ČR
- ÚP** – územní plán
- ZOPK** – zákon o ochraně přírody a krajiny (č. 114/1992 Sb., v platném znění)
- ZPV** – zákon o posuzování vlivů na životní prostředí

1. Úvodem

Původní naturové hodnocení dle §45i zák. 114/1992 Sb., o ochraně přírody a krajiny, v platném znění (dále ZOPK) se týkalo posouzení vlivu koncepce: „**Územní plán Karviné**“ (dále též: ÚP Karviné či Koncepce) na lokality soustavy Natura 2000 v roce 2010 ve fázi Konceptu ÚP. Bylo řešeno na základě stanoviska Krajského úřadu Moravskoslezského kraje, odboru ŽPaZ ze dne 12.10.2009 pod čj. ŽPZ/38461/2009/Ham 327.1 V5 k návrhu zadání ÚP Karviné, ve kterém krajský úřad, jako příslušný orgán ochrany přírody dospěl k závěru, že v daném případě **nelze vyloučit významný vliv** ÚPD na evropsky významnou lokalitu a ptačí oblast.

Naturové hodnocení Koncepce (ÚP Karviné, Koncept, 09/2010) bylo vypracováno v září 2010 se závěrem, že:

1. Předložená koncepce ÚP Karviná zahrnuje rozvojové zastavitelné lokality, které územně nezasahují do platného vymezení EVL Karviná-rybníky, pouze případná preference odlišného řešení lokality Z176 – plochy pro dopravu (silnice I/67) ve stávající stopě může generovat případné zábery v okrajové části EVL. Lokalita Z264 pro bydlení smíšené venkovské JZ od Dvora Olšiny je umístěna uvnitř PO Heřmanský stav-Odra-Poolší nekonfliktně.
2. Pouze v případě, že by pro převádění dopravy z Karviné na Bohumín z důvodu nerespektování stopy plochy pro dopravu DZ5 z Návrhu ZÚR Moravskoslezského kraje měla být využita stopa stávající silnice I/67, je nutno konstatovat potenciálně významný nepříznivý vliv na EVL Karviná-rybníky. Koncept ÚP Karviná ale navrhuje lokalitu Z176 ve stopě, převzatí z nadřazené ÚPD.
3. Byly identifikovány potenciálně mírně nepříznivé vlivy ve vztahu k možnému ovlivnění ledňáčka říčního jako předmětu ochrany PO Heřmanský stav – Odra – Poolší pro lokalitu Z176, které je řešitelné regulativy pro náplň této zastavitelné plochy, dále nelze zcela vyloučit mírně nepříznivé ovlivnění předmětu ochrany při havarijním stavu realizace náplně lokality Z173 – plochy pro technickou infrastrukturu, které je rovněž řešitelné organizací náplně lokality, případně prověřením mírného posunu její lokalizace. Ovlivnění jiných předmětů ochrany PO nebylo prokázáno, za výraznější kumulativní vlivy je nutno pokládat stávající využití karvinských rybníků, areálu Olšiny a zahrádkové osady v návaznosti a rybníky Mělčina a Dubový.
4. Ovlivnění předmětu ochrany EVL Karviná-rybníky návrhem na umístění zastavitelných ploch, ploch přestavby a ploch pro smíšené plochy nezastavitelného území, jak jsou aktuální podobou Konceptu ÚP Karviná předkládána, nebylo prokázáno.

Na základě provedeného naturového hodnocení předloženého záměru v souladu s §45h,i zákona č. 114/1992 Sb. v platném znění bylo v závěru naturového hodnocení ze září 2010 konstatováno, že realizace Koncepce **Územní plán Karviné *nebude mít významný negativní vliv*** na předměty ochrany a celistvost Evropsky významné lokality Karviná- rybníky a Ptačí oblasti Heřmanský stav-Odra-Poolší ve variantě, jak byla v září 2010 navrhována Konceptem ÚP. Za nepřípustné z důvodu potenciálního významného ovlivnění předmětu ochrany EVL Karviná-rybníky bylo stanoveno případné využití stávající stopy silnice I/67 pro převedení lokality Z176, pokud by bylo v dalších stupních navrhováno z jiných důvodů proti stopě převzaté z nadřazené ÚPD.

Dne 22.7.2015 bylo na KÚ Moravskoslezského kraje, odboru životního prostředí a zemědělství uskutečněno jednání nad rozpracovaným Návrhem územního plánu Karviné (Golešová I. a kol., 06/2015) s tím, že příslušný úřad ve věci státní správy v ochraně přírody k Návrhu ÚP **nebude vydávat nové stanovisko dle § 45i platného znění zák. č. 114/1992 Sb.** Požaduje provést Doplnění původního hodnocení ve smyslu posouzení změn, které oproti fázi Konceptu ÚP Karviné nový Návrh ÚP Karviné přináší. Doplnění naturového hodnocení tak vychází z textových a mapových podkladů Návrhu územního plánu Karviná (Golešová, Ducháček a kol., předběžná verze září 2015; Golešová, Ducháček, Ciznerová a kol., verze březen 2016), znalosti místní situace hodnotitelem včetně provedených šetření v červenci až září 2015, po upřesnění rozsahu a obsahu předkládaného Návrhu ÚP zpracovatelem Návrhu ÚP v období únor – březen 2016. Dále vychází ze zpracování dalších tištěných a digitálních dat o sledovaném území.

Pozornost předkládaného Doplnění naturového hodnocení dle §45i ZOPK byla zaměřena na návrhovou část koncepce, která obsahuje návrh konkrétních aktivit (záměrů), tedy změny funkčního využití území. Navrhované funkční využití území ve smyslu Návrhu ÚP Karviné může potenciálně ovlivnit jen území EVL Karviná-rybníky a okrajově PO Heřmanský stav-Odra-Poolší rozvojovými plochami a koridory, které jsou lokalizovány do blízkosti EVL/PO.

Předmětem doplnění naturového hodnocení je stav Koncepce, předložený v pracovní verzi v červenci a aktualizovaný během září 2015 pro účely konzultací na Magistrátu města Karviné a KÚ Moravskoslezského kraje a dopracovaný (i za součinnosti zpracovatele SEA hodnocení) v období únor – březen 2016. Návrh ÚP je předkládán v monovariantním řešení (zastavitelné lokality a koridory v kontaktu s EVL Karviná-Rybníky a PO Heřmanský stav-Odra-Poolší nevykazují varianty).

Z hlediska koridorů a rozvojových ploch, které mají územní provázanost či návaznost na lokality soustavy Natura 2000 v SZ části řešeného území statutárního města Karviná, především v souladu s výstupy původního naturového hodnocení došlo ke konečné stabilizaci koridoru plochy pro dopravu silniční Z176 do polohy mezi tok Olše, průmyslovou zónu Nové Pole a stávající zástavbu při ulici Bohumínské směrem na Koukolnou. Stávající silnice I/67 je v Návrhu ÚP součástí plochy veřejného prostranství Z323. Dílčí změny dostala plocha technické infrastruktury Z173 pro transformovnu, nejsou dále navrhovány plochy pro bydlení smíšené obytné vesnické Z170 – Z172, plocha pro bydlení smíšené obytné vesnické Z264 západně od dvora Olšiny zůstala ve shodné poloze a rozsahu jako v Konceptu. Plocha občanské vybavenosti komerční Z196 jižně od zahrádkové osady Olšiny je mírně zvětšena. Plocha pro výrobu Z186 v zóně Nové Pole je zmenšena z důvodu využití její severní části v mezidobí, plocha pro výrobu Z166 je shodná z hlediska polohy a rozsahu, analogie platí pro další plochu výroby v této zóně Z184. Územní průmět hrází podél Olše se nemění (plochy Z312 pravobřežní a Z311 levobřežní), přestože nejsou vymezeny na území PO Heřmanský stav-Odra-Poolší

Podrobný popis jednotlivých aspektů koncepce a jejich vlivů na dílčí složky životního prostředí nejsou předmětem předkládaného Doplnění naturového hodnocení dle § 45i ZOPK. Další informace lze získat zejména v textu Koncepce (Golešová, Ducháček, Ciznerová a kol., 03/2016) a v Doplnění SEA hodnocení ve smyslu ZPV. Další text se zabývá podrobněji především jen změnami oproti textu kapitol, předkládaných v rámci původního naturového hodnocení.

2. Charakter posuzované koncepce

2.1. Identifikační (administrativní) údaje

Jde o posouzení vlivu koncepce charakteru ÚPD, a to Návrhu územního plánu Karviné

Objednatel :	Statutární město Karviná Fryštátská 72/1, 733 24 Karviná - Fryštát Tel. 596 387 111 (ústředna) www.karvina.cz zastoupen: Tomáš Hanzel, primátor města e-mail: primator@karvina.cz
Projektant ÚP:	Ing. arch. Ivana Golešová, ing. arch. Pavel Ducháček a kol., Urbanistické středisko Brno, spol. s.r.o., Příkop 8, 602 02 Brno Tel: 545 175 799, fax: 545 175 892 e-mail: golesova@usbrno.cz ; duchacek@usbrno.cz www.usbrno.cz ,
Umístění:	Kraj Moravskoslezský, statutární město Karviná.
Poloha:	kontaktně s EVL Karviná-rybníky, částečně zasahuje do vymezení PO Heřmanský stav-Odra-Poolší
Orgán územního plánování:	Magistrát města Karviná (předkladatel i pořizovatel)
Orgán ochrany přírody:	Krajský úřad Moravskoslezského kraje

2.2. Stručné údaje o koncepci

Základní aspekty Koncepce

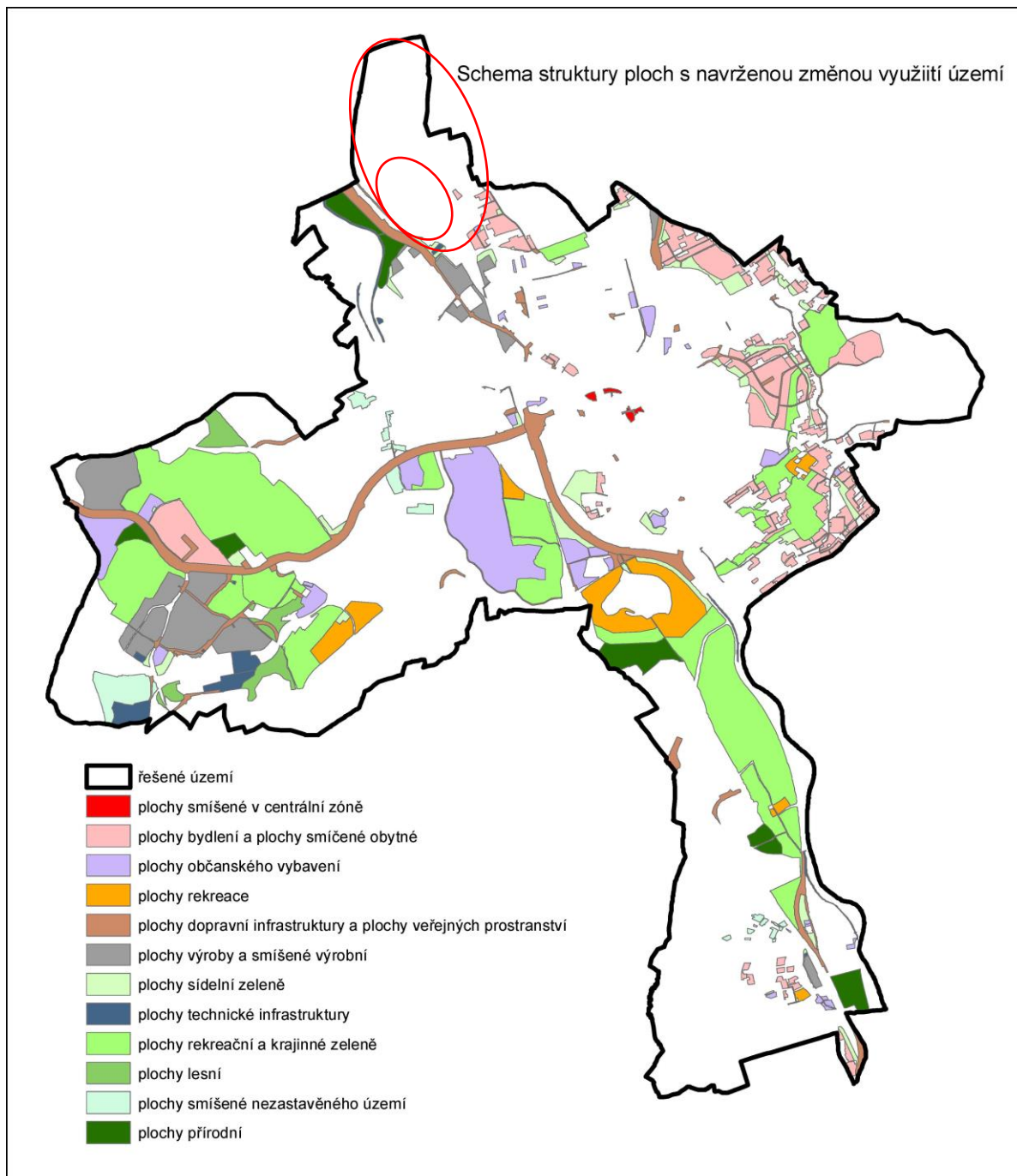
Zadání ÚP Karviné bylo schváleno zastupitelstvem města v prosinci 2009. Statutární město Karviná má totiž k dispozici již v zásadě překonanou územně plánovací dokumentaci, která již nepostačuje (i s ohledem na vývoj z hlediska uplatnění limitů, regulativů a aspektů nové legislativy, včetně legislativy ochrany životního prostředí a veřejného zdraví, kontext vývoje poddolovaných území aj.) legitimním potřebám rozvoje města a místních částí.

ÚP Karviné ve fázi Návrhu vymezuje na celkové ploše změn v území cca 1874,97 ha celkem 342 zastavitelných ploch¹ (jak v zastavěném území, tak i v dnes nezastavěném území) o celkové výměře cca 998,77 ha, dále 31 ploch pro přestavbu uvnitř zastavěného území v rozsahu 60,80 ha a plochy nezastavitelného území (celkem 61) v rozsahu cca 815,36 ha. Bilance vyplývá z následující tabulky (podklad odůvodnění Návrhu, Golešová, Ducháček, Ciznerová a kol., 03/2016):

Souborná bilance ploch ÚP Karviné – v hektarech				
navrhovaný způsob využití (počet)	výměra lokality celkem	dopad do ZPF	nezemědělská půda	PUPFL
Plochy zastavitelné (342)	998,7653	475,1120	438,0823	85,5710
Plochy přestavby (31)	60,8024	6,0214	54,7810	0
Plochy nezastavitelného území (61)	815,3594	197,0470	474,0624	144,2500
C E L K E M	1874,9721	678,1804	966,9257	229,8210

¹ Součástí zastavitelných ploch jsou i koridory pro dopravní stavby i liniové plochy technické infrastruktury

Níže prezentovaný obrázek (Odůvodnění Návrhu ÚP, Golešová, Ducháček, Ciznerová a kol., 03/2016) ukazuje přehled všech ploch s navrženou změnou využití území, tedy ploch „Z“, ploch „P“ i ploch „N“. Oproti projednanému konceptu byl významně redukován rozvoj zastavitelných ploch v katastru Staré Město u Karviné a byly redukovány rozvojové záměry pro plochy občanského vybavení v katastru Louky nad Olší. V ostatních katastrech došlo pouze k dílčím úpravám jednotlivých ploch.



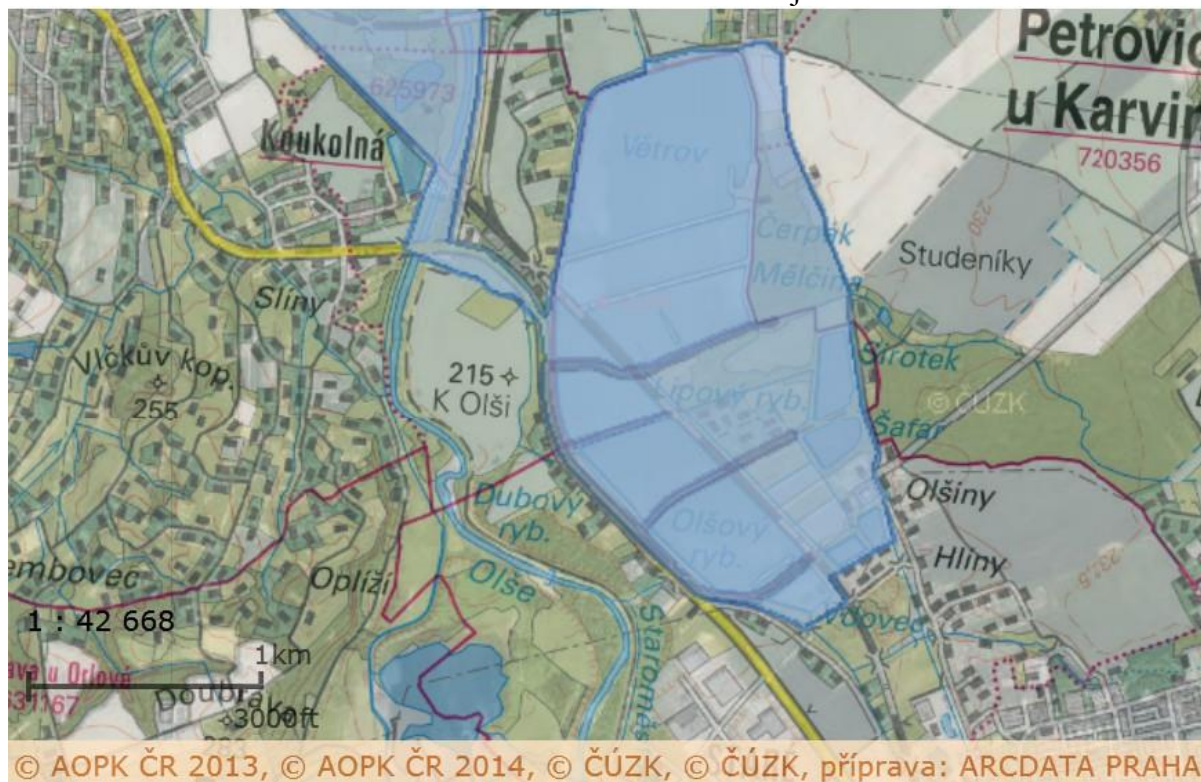
*Menší elipsa ukazuje přibližnou polohu EVL Karviná-rybníky;
Větší přibližnou polohu PO Heřmanský stav-Odra-Poolší v rámci Koncepcí řešeného území
(do podkladu z Odůvodnění Návrhu ÚP doplněno zpracovatelem naturového hodnocení)*

EVL Karviná - rybníky se týká pouze lokalita Z176 plocha pro dopravu silniční (pro koridor přeložky silnice I/67 na Koukolnou a Dětmarovice) již *ve stabilizované poloze mezi Olší a zástavbou ulice Bohumínské. Plochy bydlení Z170 a Z171 podél Bohumínské ulice v prolukách stávající zástavby jako smíšené obytné vesnické (SV) – kontaktně na protilehlé straně silnice I/67 byly Návrhem ÚP zrušeny.*

PO Heřmanský stav-Odra-Poolší se kromě uvedených lokalit v kontaktu s EVL týkají dále lokality:

- Z264 pro bydlení smíšené obytné vesnické SV, navrhovaná SZ od statku Olšiny (a stávajícího Dvora Olšiny) - uvnitř PO, pro 1 RD
- Z 172 (plochy SV) v proluce v ulici Staroměstská – *Návrhem ÚP zrušena*
- Z 173 (plocha T) – transformovna pro zónu Nové Pole v ulici Staroměstská - *kontaktně, plocha rozšířena*
- Z174 (plocha veřejné zeleně ostatní ZO) – *nová plocha* oddělující plochu Z173 od stávající zástavby severně od Bohumínské

Polohu EVL a PO v kontextu města Karviné dokládá následující obrázek:



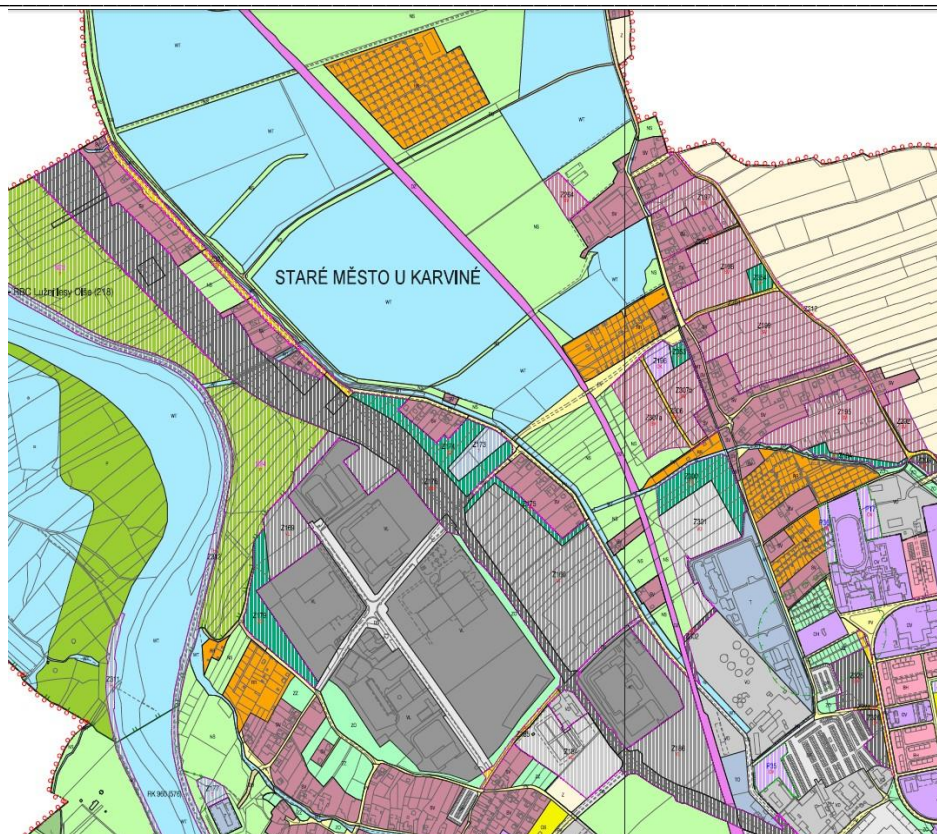
Fialově prosvítá vymezení EVL Karviná – rybníky, modře PO Heřmanský stav – Odra – Poolší.

Zdroj Mapový server AOPK ČR www.nature.cz

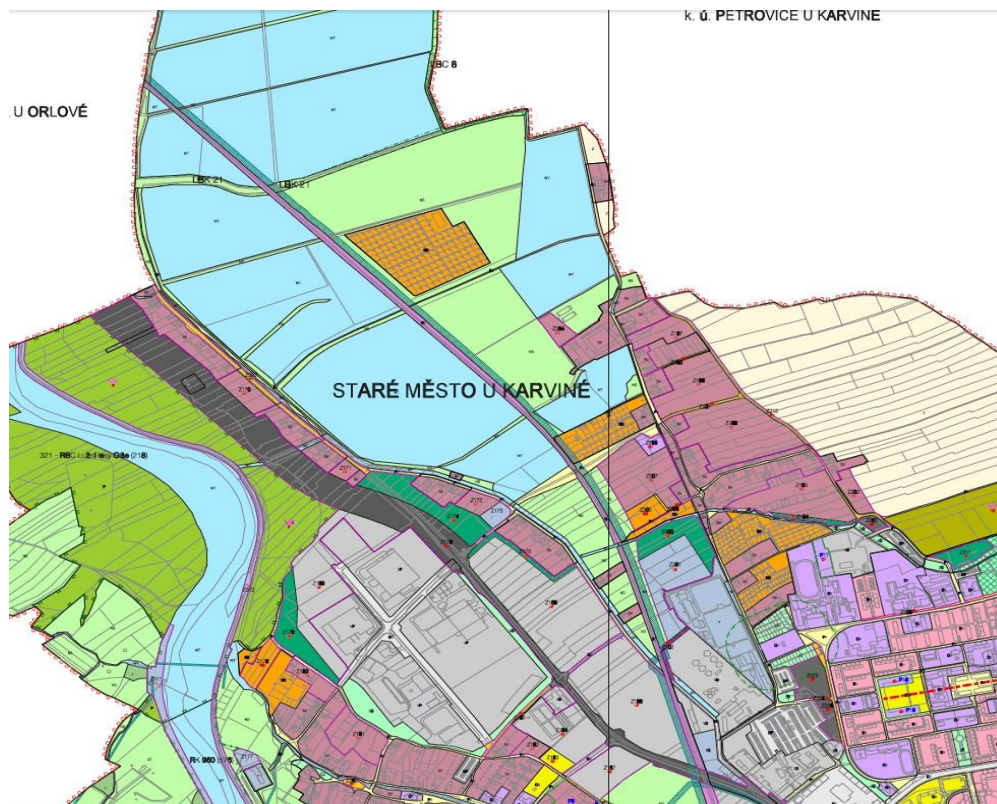
Polohu výše diskutovaných lokalit ÚP dokládá následující výřez hlavního výkresu Konceptu (ex. Golešová, Ducháček, Ciznerová a kol. 03/2016):

Územní plán Karviné - Návrh

Doplnění naturového hodnocení koncepce dle § 45i odst. 2 z.č.114/1992 Sb., v platném znění



Výřez hlavního výkresu původního Konceptu ÚP (ex. Golešová, Ducháček, 9/2010) dokládá diskutované lokality následovně:



3. Popis dotčených Evropsky významných lokalit a Ptačích oblastí

3.1. Identifikace lokalit soustavy Natura 2000

Do území, řešené posuzovanou Koncepcí, částečně zasahuje východní část PO Heřmanský stav-Odra-Poolší (CZ 0811021) a je v něm lokalizována celá EVL Karviná-rybníky (CZ CZ0813451), vymezená pro kontinentální biogeografickou oblast na území ČR příslušným NV č. 132/2005 Sb. (po novele NV č. 371/2009 Sb. se parametry EVL nemění)

Koncepce negeneruje žádné vyvolané investice, které by zasahovaly do jiných území soustavy Natura 2000 v ČR.

Z výše uvedeného textu vyplývá, že obsahovou náplní Koncepce potenciálně ovlivněnými lokalitami soustavy Natura 2000 v ČR jsou pouze obě výše uvedené lokality soustavy Natura 2000.

3.2. Evropsky významná lokalita Karviná - rybníky (CZ 0813451)

EVL je vymezena v prostoru soustavy rybníků SZ od Karviné na hranici k.ú. Staré Město u Karviné a Koukolná. Území dle serveru AOPK ČR (www.nature.cz) má rozlohu 14.6032 ha a zahrnuje hráze soustavy rybníků mezi Karvinou a Dětmovicemi (jen rybníky Olšový, Dubový, Lipový, k SZ zasahuje i podél hráze mezi rybníky Olšový a Dubový podél JV hranice zahrádkové osady SV od Dubového rybníka až do prostoru hráze mezi rybníky Šafař a Sirotek, na SZ pak zahrnuje i porosty podél JV břehu rybníka Mělčina (včetně pásu za tratí) Jde o rovinatou plochu v rybníční oblasti, těžištěm EVL jsou především o aleje až pásy starých listnatých stromů s četnými dutinami na hrázích rybníků s fragmenty tvrdého luhu nížinných řek (L2.3B) s dubem letním (*Quercus robur*), javorem babykou (*Acer campestre*), habrem obecným (*Carpinus betulus*) a jasanovo-olšového luhu (L2.2B) s olší lepkavou (*Alnus glutinosa*), místy i s jasanem (*Fraxinus excelsior*).

Oblast karvinských rybníků je dále i významnou ornitologickou lokalitou (hnízdíště vodního ptactva, tahová zastávka), jak je rozvedeno v popisu Ptačí oblasti Heřmanský stav – Odra-Poolší

Území je není součástí žádného přírodního parku, zatím není součástí žádného zvláště chráněného území.

Negativním jevem je bezprostřední blízkost frekventované silnice I/67 na Dětmovice a Bohumín, včetně zimní údržby, dále pak lokalizace velké zahrádkové osady SV od rybníka Dubový za železniční tratí. Ta odděluje dva segmenty dřevinných porostů, významné pro předmět ochrany EVL.

V okolí rybníků byla ještě do nedávna řada velmi pěkných druhově pestrých lučních porostů. V důsledku dlouhodobého nekosení porostů došlo k jejich degradaci (druhové ochuzení, zarůstání konkurenčně zdatnější vegetací, např. třtina křovištní (*Calamagrostis epigeios*), tužebník jilmový (*Filipendula ulmaria*), celík kanadský (*Solidago canadensis*) i nálety dřevin). Dále jde o rekreačně využívanou oblast (narušení v okolí zahrádkářských kolonií, sportovní rybolov, poměrně frekventované turistické stezky, vodní sporty).

3.3. Předměty ochrany EVL Karviná-rybníky (CZ 0813451)

3.3.1. Vstupní analýza pro hodnocení

Předmětem ochrany EVL Karviná-rybníky nejsou dle www.nature.cz žádná **přírodní stanoviště**.

Předmětem ochrany EVL Karviná-rybníky dle aktuálního vymezení EVL v příloze NV č. 371/2009 Sb. nejsou žádné druhy rostlin.

Předmětem ochrany EVL Karviná-rybníky je pouze jediný druh živočicha – páchník hnědý (*Osmoderma eremita*) – prioritní druh

Lokalita představuje dle www.nature.cz lokálně významné refugium páchníka hnědého (*Osmoderma eremita*) v regionu.

3.3.2. Souhrnné údaje vztahující se ke stavu předmětů ochrany EVL Karviná-rybníky v kontextu zájmového území lokalit ÚP Karviné

Na základě terénních šetření (červenec - září 2010) pro řešené území ÚP Karviné a předložených mapových podkladů je významná především poloha silnice I/67 Karviná – Dětmarovice-Bohumín která prochází kontaktně s těžištěm EVL, vymezeným podél jihozápadní strany karvinských rybníků, částečně kolem strouhy podél silnice v úseku, ve kterém není tok technicky upraven (opevnění), stromy (pásový dřevinný porost se staršími i náletovými stromy a keřovým podrostem) tak vlastně tvoří vnější pravostranný doprovod silnice. Těžiště výskytů starších stromů s potenciálními vhodnými vývojovými podmínkami je lokalizováno především na hráz a podhrází Dubového rybníka, sporadicky i na hráz a podhrází Lipového a Olšového rybníka. Řada vhodných starších stromů s dutinami je lokalizována i podél rybníka Mělčina a podél Dubového rybníka (dělicí hráz s rybníkem Olšovým), částečně i v okolí zahrádkové osady až k rybníku Šafař. Vhodné stromy jsou lokalizovány i mimo vymezení EVL kolem rybníků Větrov, Sirotek a Panic.

Na území EVL se tak nacházejí desítky stromů, vhodných pro vývoj uvedeného druhu, stav porostů v EVL je důsledkem dlouhodobého působení řady faktorů využívání karvinských rybníků a nejsou zatím evidovány výrazné destruktivní zásahy do struktury porostů. Lze tak předpokládat desítky vhodných prostorů k reprodukci, početnost populace druhu může být i ve stovkách ex.

Dle www.nature.cz je zranitelnost EVL charakterizována případným kácením stromů v souvislosti s návrhem rekonstrukce trati, případně nešetrným odbahňováním rybníků (možnost poškození stromů). Dle názoru zpracovatele naturového hodnocení *byla potenciálním rizikem především případná oprava (rekonstrukce) silnice I/67 ve stávající trase ve vazbě na snahy řešit bezpečnost silničního provozu, případně šířkové parametry, jde i o kontext zimní údržby komunikace; Návrh ÚP stávající komunikaci začleňuje do ploch veřejného prostranství Z323 a zastavitelná plocha Z176 pro přeložku silnice I/67 prakticky území EVL již nekontaktuje.*

3.4. Ptačí oblast Heřmanský stav – Odra - Poolší (CZ 0811021)

Ptačí oblast byla zřízena NV č. 165/2007 Sb. s tím, že podle www.nature.cz je její výměra činí 3100.8670 ha. Těžištěm ptačí oblasti jsou řeky Odra (v délce cca 10 km) a Olše (v délce cca 16 km) včetně přiléhajících říčních niv. Z východu je připojena soustava Karvinských rybníků a hraniční úsek toku Petrůvka, od jihu soustavy rybníků v Rychvaldě, Bohumíně – Záblatí a Heřmanicích. Na řece Odře i Olši jsou zachovány rozsáhlé úseky přirozeně meandrujícího toku, místy s rozsáhlými šterkovými a písčítými náplavy, lemované převážně měkkým luhem nížinných řek. Větší rybníky v oblasti Heřmanic a Záblatí jsou obklopeny rozsáhlými porosty rákosin. Karvinské rybníky na východě PO představují rovněž významnou vodní plochu obklopenou dřevinnými porosty, podíl rákosin je však již poněkud nižší oproti klíčovým rybníčním soustavám na území PO. .

Pro území ptačí oblasti jsou především charakteristická velice pestrá vodní a mokřadní stanoviště, zejména nivní biotopy, za nejzachovalejší ekosystémy je pokládán měkký luh, často ze starými doupnými stromy. Na řadě míst se vytvořily zvodnělá místa – drobné mokřady, trvalé a periodické tůně a odstavená ramena řek. V korytech a břehových partiích řek se vytvářejí náplavy v různém stupni vegetační sukcese. Pro pestrost bioty jsou rovněž důležité říční nátrže, které vznikají dynamickou říční činností. Významná je přítomnost neregulovaných úseků vodotečí. Na říčních terasách a hrázích bývalých rybníků roste tvrdý luh, který tvoří převážně liniové porosty v otevřené kulturní krajině. Velké vodní plochy tvoří několik rybníčních soustav a nádrže po těžbě šterku. V rybníčních soustavách a v jejich okolí jsou nejdůležitějším biotopem rozsáhlé rákosiny, které jsou ve svém úhrnu největší na Moravě

Dle www.nature.cz patří území PO mezi oblasti s nejvyšším potenciálem pro hnízdění, tah a zimování ptáků v České republice. Kombinace tekoucích vod s břehovými nátržemi, velkých vodotečí, které i v zimě nezamrzají a stojatých vod i drobných mokřadů, které poskytují vynikající potravní zdroje umožňuje celoroční výskyt ledňáčka říčního (*Alcedo atthis*). Řeky Odra a Olše jsou jediným pravidelným hnízdištěm morčáka velkého (*Mergus merganser*) v ČR a rovněž jedním z největších zimovišť tohoto druhu u nás. Charakteristickými druhy na vodních tocích jsou také pisík obecný (*Actitis hypoleucos*) a břehule říční (*Riparia riparia*). Rozsáhlé souvislé rákosiny a porosty orobince, místy s přítomností křovin jsou velice příhodným hnízdištěm pro bukáčka malého (*Ixobrychus minutus*), který zde má pravděpodobně největší populaci v ČR. Tento biotop rovněž obývá slavík modráček středoevropský (*Luscinia svecica cyaneula*), který zde má jediné pravidelné hnízdiště ve Slezsku. Kromě těchto cílových druhů tvoří ptačí oblast významné hnízdiště pro motáka pochopa (*Circus aeruginosus*), bukače velkého (*Botaurus stellaris*), rákosníka velkého (*Acrocephalus arundinaceus*) a sýkořici vousatou (*Panurus biarmicus*). Na mokřadních lokalitách pravidelně hnízdí vodouš rudonohý (*Tringa totanus*) a další druhy bahňáků. Celoročně se vyskytuje orel mořský (*Haliaeetus albicilla*). Celkem hnízdí v ptačí oblasti Heřmanský stav – Odra – Poolší 25 druhů přílohy I směrnice o ptácích.

3.5. Předměty ochrany ptačí oblasti Heřmanský stav – Odra - Poolší (CZ 0811021)

Dle www.nature.cz jsou předměty ochrany PO druhy ptáků:

ledňáček říční (*Alcedo atthis*) – 16 až 26 párů
slavík modráček střeoevropský (*Luscinia svecica cyaneula*) – 16 až 22 párů
bukáček malý (*Ixobrychus minutus*) – 16 párů

3.5.1. Vstupní analýza pro hodnocení

Výše prezentované obecné charakteristiky PO platí především pro zahrnutou část niv Odry a Olše, oblast Karvinských rybníků nezasahuje ani do většinově upravené nivy Olše těsně pod Karvinou (severně po toku) a svým charakterem odpovídá nivním ekosystémům jen částečně, chybí štěrkové nánosy, významnější plochy měkkých vrbotopolových luhů (návaznost na tok Olše západně od zástavby Bohumínské ulice se nachází mimo vymezení PO, včetně obou ochranných hrází).

Na části PO, zasahující do řešeného území ÚP Karviné, prakticky scházejí drobné mokřady nebo periodické tůň (částečně je lze dokladovat na vlhčích enklávách ruderálních lad lokálně – např. severně od rybníka Olšový, v návaznosti na kanály JV, případně v ladech SZ až SV od zahrádkové osady, případně SZ od rybníka Sirotek. Bývalá říční (odřezaná či odstavená) ramena nebo meandry řek se v dotčené části PO nenacházejí, rovněž tak v dotčené části PO nejsou přítomny neregulované úseky vodotečí (těžiště je upravené koryto strouhy podél silnice, s novou shybkou do Olše, případně meliorační strouhy a kanály, tok Olše v mezihrází je lokalizován zcela mimo dotčenou část PO).

Cenné a pro avifaunu významné jsou naopak porosty na hrázích rybníků s doupnými stromy a mezilehlé převážně pásové strukturně rozrůzněné dřevinné porosty mezi rybníky, plochy rákosin (místně i s křovinami) v plochách rybníků či případně enklávy vysokobylinných ruderalizovaných lad s rákosem na některých lokalitách mezi rybníky především SZ až JV od zahrádkové osady a k areálu Olšiny.

3.5.2. Souhrnné údaje vztahující se ke stavu předmětů ochrany PO Heřmanský stav-Odra-Poolší v kontextu zájmového území lokalit ÚP Karviné

Řešený prostor dotčené části PO patří do území, které je ornitology sledováno v rámci kvadrátu 6177 mezinárodního kvadrátového mapování organismů (Polášek, 2008) a je k dispozici řada aktuálních údajů. Ve vztahu k lokalitám ÚP Karviné a vymezenému segmentu PO Heřmanský stav-Odra-Poolší je možno pro uvedené předměty ochrany konstatovat:

- Ledňáček říční – druh vázaný především na tekoucí vody a rybníky s potravní nabídkou, výskyt je registrován na náhonu odpadu z ČOV v Olšinách a na jednotlivých rybnících rybníční soustavy v Karviné, chybí vhodné prostory k hnízdění. Druh je dále dokládán i na toku Olše, dochází k přeletům od Olše na karvinské rybníky. Strouha od ČOV v upraveném stavu pod Železárenským potokem nebo v úseku zastíněném stromy podél silnice neposkytuje potravní nabídku, rovněž tak meliorační strouhy východně od rybníků. Hnízdní možnosti na strhávaných

březích Olše (nově i po povodních 2010, naopak s možností vytopení /destrukce/ stávajících hnízd), *technické úpravy na Olši v letech 2009 až 2012 prakticky vyloučily možnost hnízdění na toku kolem Starého Města*. Pozorován autorem naturového hodnocení 1 ex. proletující 2.9.2010 u mezihrází Olšového a Dubového rybníka, v červenci 2010 1 ex. přelet podél toku Olše poblíž čerpací stanice Staré město nad balvanitým skluzem (západně od soustředěné venkovské zástavby Starého města). V červnu 2011 přelet 1 ex. nad Olší jižně od Starého Města, západně od soutoku se Stonávkou, v září přelet 1 ex. na stupni Olše u pravobřežní hráze při vyústění cesty ze Starého Města na hráz (Macháček M. a kol., 2011). V roce 2015 dokladován vícekrát na Olši a v červenci 2015 opět na Dubovém rybníce. Je nutno očekávat přelety přes koridor plochy Z 176 jako i přes stávající silnici, spíše v prolukách v zástavbě, případně i podél nového vyústění strouhy od rybníků do Olše. Na rozvojových plochách pro bydlení či technickou infrastrukturu dle Návrhu ÚP nejsou biotopy vhodné k trvalejšímu výskytu a i sběru potravy, nejsou ani vhodné prostory k hnízdění.

- Slavík modráček střeoevropský – objevuje se na Karvinských rybnících, hnízdění zatím nezjištěno, na Kozinci v nově zatápných enklávách však je pravděpodobné hnízdění (Polášek 2010, ústí sdělení). Potenciální hnízdni stanoviště jsou zastoupena v plochách vysokobylinných travních porostů s rákosem, na tahu se druh může objevit v nejrůznějších biotopech, zejména však v blízkosti vod. Na rozvojových plochách pro bydlení či technickou infrastrukturu nejsou biotopy vhodné k trvalejšímu výskytu druhu.
- Bukáček malý – hnízí na Karvinských rybnících. Údaje o migraci například koridorem mezi Olší (lesem) a zástavbou podél Bohumínské ulice nejsou k dispozici, Olše jako taková nepředstavuje pro druh atraktivní biotop. Na rozvojových plochách pro bydlení či technickou infrastrukturu ani dle Návrhu ÚP nejsou biotopy vhodné k trvalejšímu výskytu druhu.

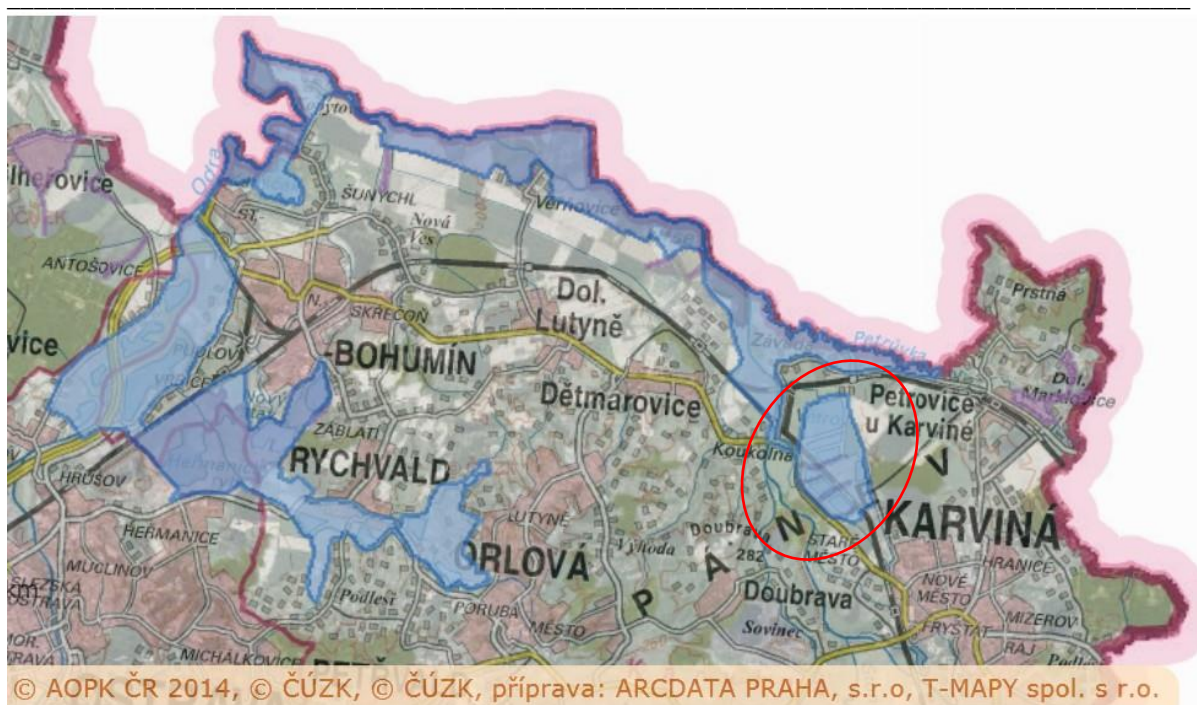
Stav krajiny v okolí Karvinských rybníků dokládá výřez ortofotomapy z www.mapy.cz:



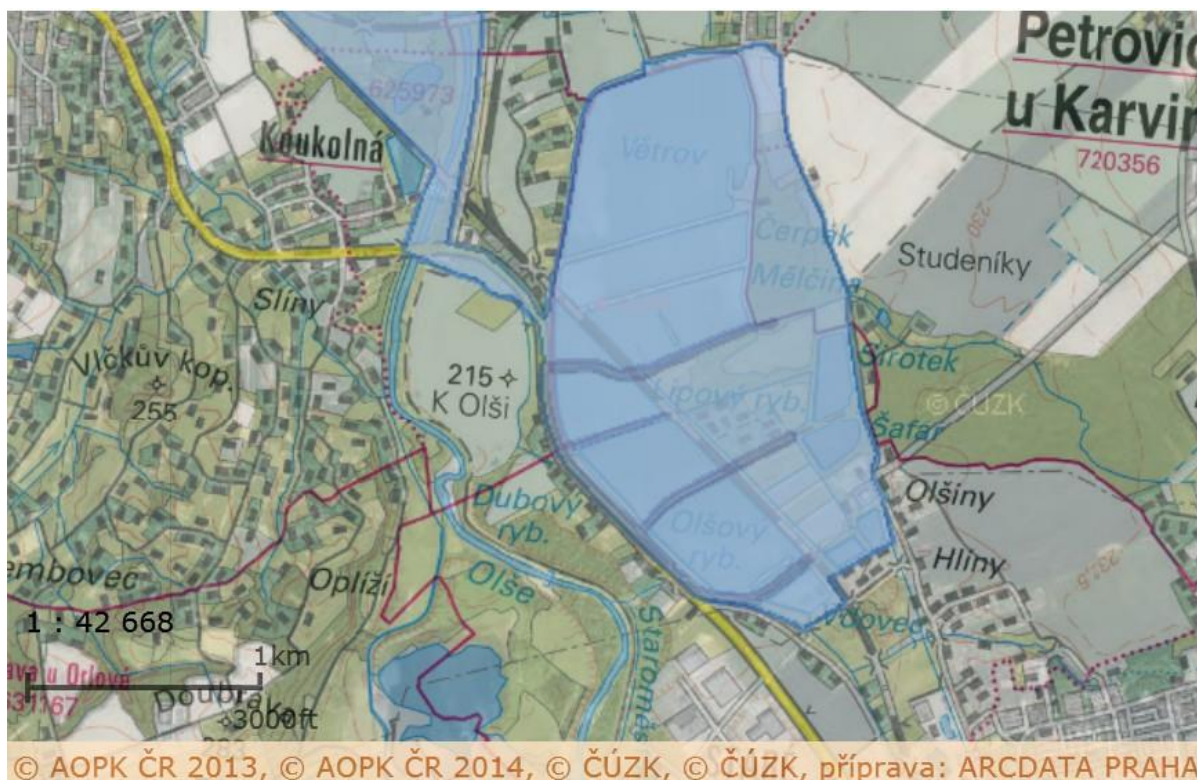
Vymezení PO Heřmanský stav vyplývá z následujících obrázků dle Mapmakeru na www.nature.cz (východně plocha karvinských rybníků s vyznačením EVL Karviná-Rybníky v elipse) .

Územní plán Karviné - Návrh

Doplnění naturového hodnocení koncepce dle § 45i odst. 2 z.č.114/1992 Sb., v platném znění



Výřez z výše uvedeného obrázku ilustruje vymezení PO pro okolí Karviná-rybníků (světle modrá plocha), včetně vymezení EVL Karviná-rybníky (fialové prosvítání v ploše PO)



4. Vlivy posuzovaného záměru na předměty ochrany EVL Karviná-rybníky a PO Heřmanský stav-Odra-Poolší

4.1. Metodika hodnocení

Je využito metodiky pro hodnocení vlivů na evropsky významné lokality a ptačí oblasti z listopadu 2007 (Věstník MŽP, částka 11) s tím, že významnost vlivů je hodnocena podle následující stupnice²:

Hodnota	Termín	Popis
-2	Významný negativní vliv	Negativní vliv dle odst. 9 § 45i ZOPK Vylučuje realizaci záměru (resp. záměr je možné realizovat pouze v určených případech dle odst. 9 a 10 § 45i ZOPK) Významný rušivý až likvidační vliv na stanoviště či populaci druhu nebo její podstatnou část; významné narušení ekologických nároků stanoviště nebo druhu, významný zásah do biotopu nebo do přirozeného vývoje druhu. Vyplyvá ze zadání záměru, nelze jej eliminovat.
-1	Mírně negativní vliv	Omezený/mírný/nevýznamný negativní vliv Nevylučuje realizaci záměru. Mírný rušivý vliv na stanoviště či populaci druhu; mírné narušení ekologických nároků stanoviště nebo druhu, okrajový zásah do biotopu nebo do přirozeného vývoje druhu. Je možné jej minimalizovat navrženými zmírňujícími opatřeními.
0	Nulový vliv	Záměr nemá žádný vliv.
+1	Mírně pozitivní vliv	Mírný příznivý vliv na stanoviště či populaci druhu; mírné zlepšení ekologických nároků stanoviště nebo druhu, mírné příznivé zásah do biotopu nebo do přirozeného vývoje druhu.
+2	Významný pozitivní vliv	Významný příznivý vliv na stanoviště či populaci druhu; významné zlepšení ekologických nároků stanoviště nebo druhu, významný příznivý zásah do biotopu nebo do přirozeného vývoje druhu.
?	Vliv nelze vyhodnotit – možný negativní vliv	Z obecného zadání koncepce není možné přesně vyhodnotit vliv (jedná se o nedostatečnost dat na straně koncepce, resp. jí plánovaných aktivit/záměrů, která je způsobena obecnou povahou či nepřesnou lokalizací dílčí aktivity/záměru). Může dojít k negativnímu vlivu, není však možné vyhodnotit jeho významnost. <i>Platí spíše pro koncepcí obecného charakteru, bez lokalizačních údajů pro realizaci příslušných výstupů (územní řešení návrhové části) koncepce</i>

² Cílem naturového hodnocení je především zjistit, zda má záměr/koncepce významný vliv, jak stanovuje díkce § 45i odst. 1 a 2 ZOPK. Jde především o vyhodnocení významného **negativního** vlivu, což odpovídá hodnotě -2 na stupnici. Pro úplnost je hodnotící stupnice doplněna o hodnoty -1, 0, +1, +2, přičemž všechny odpovídají zjištění, že „záměr nemá významný negativní vliv“. Jemnější členění umožňuje odlišit záměr s mírně negativním vlivem od záměrů úplně bez vlivů nebo dokonce s vlivy pozitivními. I významné pozitivní vlivy je totiž případně nutno vyhodnotit, poněvadž díkce zákona u významných vlivů nestanovuje, zda jde o vlivy negativní nebo pozitivní.

4.2. Identifikace možných vlivů na lokality soustavy Natura 2000

4.2.1 Vlivy na EVL Karviná-rybníky

Predikce potenciálních vlivů na EVL Karviná - rybníky byla položena především do potenciálních záborů biotopu předmětu ochrany EVL, případně nepřímých vlivů, které lze na úrovni ÚP (nikoli projektové úrovni záměrů či investic, pro které ÚP vytváří územní předpoklady) stanovovat.

V úvodní části předkládaného naturového hodnocení byly identifikovány pouze tři lokality ÚP Karviné, které jsou v kontaktu s vymezením EVL Karviná - rybníky. Pro tyto hodnocené lokality lze konstatovat následující:

Lokalita Z176 (plocha pro dopravní infrastrukturu DS)

Koridor silnice I/657 převzatý z Návrhu ZÚR Moravskoslezského kraje, pod č. DZ5, jako dvoupruhová směrově nedělená silnice, v ÚP Karviné definovaná jako plocha dopravní infrastruktury. Ve variantě lokality, převzaté do Konceptu ÚP z nadřazené ÚPD, představuje koridor západně od zástavby ulice Bohumínská, situovaný severně od stávající průmyslové zóny Nové Pole a východně od lesního porostu, lemujícího pravý břeh řeky Olše. Kříží novou spojku – odtok strouhy kolem rybníků (jako tvrdě technicky upravenou vodoteč) do Olše, přechází především ruderní lada biotopu (dle Chytrého, Kučery, Kočího, 2001, eds.) X7 (ruderní vegetace mimo sídla), dále zasahuje zahrady (biotop X1) a část výsadeb mimo přírodní dřevinné porosty (rovněž biotop X1), křoviny s ruderními a nepůvodními druhy (X8) a plochy s nálety pionýrských dřevin (X12). Koridor prochází cca 70 m od západní hranice vymezení EVL. *Varianta ve stopě z Návrhu ZÚR nezasahuje biotop předmětu ochrany.*

Varianta, která by na základě původního požadavku z jednání na MMKI dne 2.9.2010 přepokládala využití stávající silnice I/67 a tak by pravostranně zasahovala do okraje fragmentu biotopu L2.2B (údolní jasanovo-olšový luh v méně vyvinutých porostech) podél technicky neupraveného příkopu – strouhy podél silnice, by nevyklučovala zásahy i do jednotlivých starších dubů či habrů, které mohou mj. být i biotopem předmětu ochrany EVL - páchníka hnědého jako prioritního druhu (biotop L2.3 – tvrdé luhy nížinných řek). Tato varianta byla definitivně Návrhem ÚP opuštěna a stávající silnice byla převedena do plochy veřejného prostranství plochy Z323. Oddálení koridoru silnice od porostů a převedení stávající silnice mezi městské (obslužné) komunikace pro obytnou zástavbu v rámci plochy veřejného prostranství může naopak znamenat pozitivní vliv – snížení nepřímých vlivů na porosty v EVL při zimní údržbě, tlak na účinnou zimní údržbu v řešeném úseku výrazně stoupá s ohledem na klimatické (mikroklimatické) podmínky³. Snižuje se tak výrazně rovněž i riziko havárie na komunikaci, spojené případně s únikem vodám závadných látek.

Lokality Z170, Z171 a Z172 (plochy pro bydlení smíšené venkovské SV)

Konceptem ÚP Karviné (2011) byly vesměs lokalizovány mimo vymezení EVL (na protilehlé straně silnice I/67, nebo mimo kontakt s břehovou hranou strouhy podél silnice s doprovodnými porosty) v prolukách stávající zástavby. *Návrh ÚP tyto lokality zcela vypouští, bez vlivu.*

ÚP Karviné nenavrhuje žádné jiné lokality, jejichž umístění by v případě realizace náplně lokality generovalo jiné přímé vlivy na polohu a dochovaný stav přírodního prostředí na území EVL Karviná-rybníky s případnými dopady na porosty dřevin jako biotopu předmětu ochrany EVL.

³ úsek kolem karvinských rybníků v zimě častěji namrzá oproti sousedním úsekům mimo kontakt s rybníční soustavou).

Lokalita Z173 (plocha pro technickou infrastrukturu - T)

Původní plocha lokality byla v Konceptu ÚP (Golešová a kol., 2010) posunuta východněji s tím, že ve výstupech naturového hodnocení (Macháček M., 09/2010) byl konstatován požadavek na prověření její polohy do území mimo kontakt s břehovou hranou toku, nejlépe do SZ části rozvojové výrobní plochy Z166. Návrh ÚP však plochu posunul západněji s tím, že ji obklopil plochou veřejné zeleně ostatní Z174 (ZO), nikoli však směrem k břehové hraně toku.

V této souvislosti nadále hrozí možnost havarijní kontaminace toku nad vymezením EVL. Nedochází k přímému zásahu do vymezení EVL, ale nepřímou může být prostřednictvím kvality vody v toku ovlivněna část porostu, tvořící břehový porost toku uvnitř EVL s možným výskytem předmětu ochrany EVL. Z tohoto důvodu je doporučeno prověřit vnitřní členění plochy Z173 s ohledem na ochranu vodního toku; pro upravený návrh plochy Z173 uplatnit individuální regulativ indexu zastavění do 60% a indexu zeleně minimálně do 20% s umístěním k toku. Toto doporučení je zahrnuto do podmínek v rámci regulativů v kapitole 6.1 výroku Návrhu ÚP.

Lokalita Z264 (plocha pro bydlení smíšené venkovské SV)

Je i Návrhem ÚP lokalizována zcela mimo vymezení EVL, JZ od rekreačního areálu Dvůr Olšiny, nezasahuje tak do porostů, ve kterých je na území EVL předpokládána či dokládán vývoj druhu pačnická hnědá. Z lokalizace plochy nevyplývají žádná rizika pro předmět ochrany EVL.

Všechny stávající zahrádkové osady (velká SV od Dubového rybníka, další východně od rybníků Panic a Ženich) jsou ÚP navrženy jako stabilizované, bez dalšího územního či technického rozvoje, takže nepředstavují z hlediska ÚP potenciální vlivy na EVL.

4.2.2 Vlivy na PO Heřmanský stav – Odra – Poolší

Lokalita Z176 (plocha pro dopravní infrastrukturu DS)

Koridor silnice I/657 převzatý z Návrhu ZÚR nezasahuje do vymezení PO Heřmanský stav – Odra – Poolší. Z pohledu na doložené výskyty (hnízdění či migrační trasy je indiferentní vzhledem k populaci slavíka modráčka střeoevropského a bukáčka malého, poněvadž prostor mezi pravým břehem Olše a doprovodným lesním porostem a zástavbou podél Bohumínské ulice není prostory pro hnízdění ani v něm nebyla dokládána migrace obou druhů (prostor kolem upraveného a ohrázaného toku Olše ani pravobřežní porosty nejsou pro tyto druhy podle aktuálních poznatků (Polášek 2008, Polášek 2010, Polášek 2011) atraktivní, výskyt v oblasti karvinských rybníků je sporadicky dokladován výhradně na části rákosin.

Pro ledňáčka říčního může znamenat zásah do migračních koridorů, druh se vyskytuje jak na Olši, tak na Karvinských rybnících a přes koridor navrhované trasy občas jedinci místní populace přelétají

Varianta, která by na základě původního požadavku z jednání na MMKI dne 2.9.2010 přepokládala využití stávající silnice I/67, by generovala především riziko havárie na komunikaci, spojené případně s únikem vodám závadných látek (vazba na ovlivnění kvality vody a tím i potenciální ovlivnění potravní niky ledňáčka). Tato varianta byla definitivně Návrhem ÚP opuštěna a stávající silnice byla převedena do plochy veřejného prostranství plochy Z323. Oddálení koridoru silnice od porostů ve smyslu vymezení koridoru plochy Z176 a zrušení souběhu s tokem podél západní hranice EVL může naopak znamenat pozitivní vliv z hlediska prevence uvedených vlivů. Varianta ve stopě dle Návrhu ÚP nezasahuje biotop předmětů ochrany PO, mírně nepříznivé vlivy je nutno konstatovat s ohledem na křížení tras možných přeletů jedinců ledňáčka říčního od Olše do prostoru karvinských rybníků.

Lokalita Z264 (plocha pro bydlení smíšené venkovské SV)

Je lokalizována uvnitř PO na plochách polointenzivních luk v návaznosti na západní okraj stávajícího obytného stavení, JZ od rekreačního areálu Dvůr Olšiny rovněž uvnitř vymezení PO). Na rozdíl od Konceptu Návrh ÚP řeší plochu jen pro jeden hlavní objekt. Na území lokality nejsou přítomny biotopy, které by tvořily vhodné prostředí pro hnízdění nebo trvalý výskyt některého ze tří uvedených

předmětů ochrany PO. Uvedené aspekty byly potvrzeny i předchozími průzkumy (Polášek 2008, 2010, 2011):

- ledňáček říční – vodoteče a stojaté vodní plochy, které vyhovují topickým a trofickým nárokům druhu; Prostor se záměrem nezahrnuje vhodné biotopy pro výskyt druhu, nejbližší výskyt ledňáčka je registrován na náhonu v Olšínách a na jednotlivých nádržích rybníční soustavy v Karviné, druh nebyl v území navrhované lokality ani v potenciálně dotčeném prostoru aktuálně zjištěn, nejbližší místa výskytu (potravní stanoviště) se nacházejí ve vzdálenosti větší než 100 m, a to v místech, která jsou od lokality v dostatečné míře zcloněna vegetačním krytem
- bukáček malý – vodoteče a vodní plochy se zastoupením takových porostů, které vyhovují topickým a trofickým nárokům druhu; biotopy vhodné pro výskyt druhu nejsou na ploše zastoupeny. Hnízdní stanoviště nachází bukáček na některých nádržích rybníční soustavy v Karviné, potravní lokality jsou rovněž na některých rybnících a zarostlých vodotečích.
- slavík modráček – vesměs vhodná mokřadní stanoviště, biotopy vhodné pro hnízdní výskyt druhu nejsou na ploše se záměrem zastoupeny. Potenciální hnízdní stanoviště jsou zastoupena ve vzdálenosti větší než 100 m, na tahu se druh může objevit v nejrůznějších biotopech, zejména však v blízkosti vod; prostor lokality nepředstavuje součást některého území pravidelně využívaného pro migraci.

Z lokalizace plochy nevyplývají žádná rizika pro předmět ochrany PO, přesto je účelné řešit umístění stavby 1 RD do vzdálenosti max. 45 m od vymezené hranice zastavěného území, zbytek plochy ponechat pro zeleň zahrad.

Lokality Z170, Z171 a Z172 (plochy pro bydlení smíšené venkovské SV)

Jsou vesměs lokalizovány mimo vymezení PO v prolukách stávající zástavby. Negenerují nepřímé vlivy z hlediska výstupů do ovzduší ani do vod ve smyslu ovlivnění podmínek pro populace všech tří druhů ptáků, které tvoří předměty ochrany PO Platí analogie pro hodnocení výše uvedené lokality, navíc zcela mimo vymezení PO. *S ohledem na polohu a charakter představují indiferentní lokality s nulovým vlivem na předměty ochrany PO.*

Lokalita Z173 (plochy technické infrastruktury T)

Vyplývá z nadřazené ÚPD – ještě VÚC (lokalita E8) jako bodová lokalita stavby napájecího bodu TR 110/22kV, V ZÚR přímo nevymezena, ale je v zásadě přebírána. Je lokalizována mimo vymezení PO, ale kontaktně s upravenou vodotečí odpadu od ČOV, proti proudu nad místem, které hydrologicky může komunikovat s rybníky. Původní plocha lokality byla v Konceptu ÚP (Golešová a kol., 2010) posunuta východněji s tím, že ve výstupech naturového hodnocení (Macháček M., 09/2010) byl konstatován požadavek na prověření její polohy do území mimo kontakt s břehovou hranou toku, nejlépe do SZ části rozvojové výrobní plochy Z166. Návrh ÚP však plochu posunul západněji s tím, že ji obklopil plochou veřejné zeleně ostatní Z174 (ZO), nikoli však směrem k břehové hraně toku. *S ohledem na okolnost, že větší transformovna vyžaduje manipulaci s látkami nebezpečnými vodám, nelze při havarijní situaci zcela vyloučit možnost kontaminace povrchové vody v toku a tím i mírně nepříznivý nepřímý vliv na potravní niku ledňáčka říčního.*

I když nedochází k přímému vlivu na biotopy, významné pro předměty ochrany PO, je účelné pro prevenci i mírně nepříznivých a nevýznamných vlivů doporučeno prověřit vnitřní členění plochy Z173 s ohledem na ochranu vodního toku; pro upravený návrh plochy Z173 uplatnit individuální regulativ indexu zastavění do 60% a indexu zeleně minimálně do 20% s umístěním k toku. Toto doporučení je zahrnuto do podmínek v rámci regulativů v kapitole 6.1 výroku Návrhu ÚP.

ÚP Karviné nenavrhuje žádné jiné lokality, jejichž umístění by v případě realizace náplně lokality generovalo jiné přímé vlivy na polohu a dochovaný stav přírodního prostředí na území PO Heřmanský stav – Odra – Poolší a biotopy předmětu ochrany PO. *Plochy pro řešení hrází podél Olše (Z311 a Z312), které jsou lokalizovány již mimo vymezení PO, jsou z hlediska územního průmětu přebírány z Konceptu ÚP a nevykazují další vliv na biotop předmětů ochrany PO mimo její vymezení; rozhodující úpravy průtočného profilu a úpravy pravobřežní hráze již byly v letech 2009 až 2014 západně až SZ od Starého Města provedeny. Všechny stávající zahrádkové osady (velká SV od Dubového rybníka, další východně od rybníků Panic a Ženich) jsou ÚP navrženy jako stabilizované, bez dalšího územního či*

technického rozvoje, takže nepředstavují z hlediska ÚP potenciální vlivy na PO, pokud jsou pominuty potenciální synergické vlivy existence stávající velké zahrádkové osady uvnitř PO.

Sumární vyhodnocení potenciálních vlivů ÚP Karviné na předměty ochrany EVL Karviná-rybníky a PO Heřmanský stav-Odra-Poolší

Předmět ochrany	Vliv	Komentář
1084 Páchník hnědý	+1 0	Návrhem ÚP Karviné stabilizovaná poloha lokality Z176 nezasahuje do biotopu a oddaluje nepřímé vlivy údržby komunikace a provozu na komunikaci od hranice EVL proti stávající poloze sinice. Bez přímého záboru biotopu ani bez nepřímých vlivů vlivem náplně některé z lokalit ÚP Karviné, včetně nejbližších lokalit v kontaktu s vymezením EVL
Ledňáček říční	-1	Nejvýznamnějším dopadem je potenciální křížení migračních tras při přeletěch jedinců místní populace druhu od Olše do plochy Karvinských rybníků přes polohu navrhovaného koridoru Z 176. Analogie ale platí i pro překonávání stávající komunikace. Vhodné v rámci projektové EIA navrhnout ochranná opatření pro obecnou ochranu ptáků. Nevýznamné vlivy může generovat havarijní situace v transformovně, navrhované na lokalitě Z 173 s funkcí technické infrastruktury. Nejbližší obytné lokality jsou vůči druhu indiferentní. Jinak nejsou ani zprostředkovaně biotopy druhu Návrhem ÚP Karviné dotčeny.
Slavík modráček středoevropský	0	Návrhy zastavitelných lokalit nepředstavují žádné potenciální vlivy na populaci druhu. Jinak nejsou ani zprostředkovaně biotopy druhu Návrhem ÚP Karviné dotčeny.
Bukáček malý	0	Návrhy zastavitelných lokalit nepředstavují žádné potenciální vlivy na populaci druhu. Jinak nejsou ani zprostředkovaně biotopy druhu Návrhem ÚP Karviné dotčeny.

4.3. Vliv na integritu lokalit soustavy Natura 2000

Hodnocení vlivů koncepce na celistvost lokality bylo zaměřeno na zjištění, zda uplatnění cílů koncepce, tedy realizace náplní jednotlivých lokalit dle Návrhu ÚP Karviné:

- způsobuje změny důležitých ekologických funkcí – *potvrzení plochy Z167ve variantě dle Návrhu ÚP již neohrožuje okraj EVL, jiné vlivy nejsou Návrhem ÚP generovány;*
- významně redukuje plochy výskytu biotopů předmětů ochrany EVL či PO nebo životaschopnost populací druhů v dané lokalitě, jež jsou předmětem ochrany – *žádné nároky na plochy biotopů předmětů ochrany EVL či PO realizace Návrhu ÚP negeneruje*
- redukuje diverzitu lokality – *v zásadě nikoli, těžiště ochrany druhů PO jsou lokalizovány v jiných částech a přímo navrhované zastavitelné plochy jsou lokalizovány mimo vymezení EVL a PO*
- vede ke fragmentaci lokality – *tento vliv nenastává u žádné z lokalit dle Návrhu ÚP Karviné*
- vede ke ztrátě nebo redukci klíčových charakteristik lokality (např. stromového krytu, pravidelných každoročních záplav), na nichž závisí stav předmětu ochrany *tento vliv nenastává u žádné z lokalit dle Návrhu ÚP Karviné*
- narušuje naplňování cílů ochrany lokality – *ochrany tento vliv nenastává u žádné z lokalit dle Návrhu ÚP Karviné*

Integrita EVL Karviná-rybníky stabilizací plochy pro dopravu silniční Z167 dle Návrhu ÚP nemůže již být ovlivněna. Integrita PO Heřmanský stav- Odra –Poolší není Návrhem ÚP Karviné narušena. Ostatní lokality ÚP Karviné nepředstavují vliv na integritu EVL či PO. Lze tak vyloučit vznik potenciálně významného negativního vlivu na integritu obou lokalit soustavy Natura 2000 jak v ekologickém, tak geografickém smyslu.

4.4. Kumulativní vlivy

Určitou kumulací na území obou lokalit soustavy Natura 2000 vlivem jiných aktivit, generovaných realizací ÚP Karviné, může být pouze nevhodně řešená náplň lokalit Z 166 a Z186 pro výrobu v případě, že nebudou odpovídajícím způsobem řešeny odpadní vody (gravitace do odtoku z ČOV), případně že bude připuštěna výroba, která bude generovat výrazné výstupy látek do ovzduší. Náplň lokalit však zatím není stanovena a regulativy ploch pro výrobu uplatnění náplně lokalit, která by generovala významné výstupy do ovzduší,

v zásadě vylučují. Nejsou navrhovány žádné rekreační lokality, které by posilovaly potenciální vliv na území karvinských rybníků.

V rámci provedených šetření je nutno uvažovat zejména s kumulativními dopady stávající zahrádkové osady u rybníka Dubový, která je lokalizována daleko více uvnitř EVL, než navrhovaná lokalita pro území smíšené venkovské Z 264. Zde s ohledem na nakládání se zahrádkovými odpady ve smyslu stávajícího využívání pozemků, které může znamenat i příspěvek k eutrofizaci vlastních rybníků s doprovodnými vlivy eutrofizace příbřežních partií a možnosti zvyšování trofie (spojených s ruderalizací) i v biotopech přiléhajících k rybníkům. Synergicky je nutno uvažovat s nepříznivým dopadem intenzivního rybářského využití vlastních rybníků a rekreačního tlaku na vlastní rybníky. Kumulativním vlivem je pak především samotné obhospodařování rybníků včetně těch, které jsou součástí území PO i EVL, zejména intenzita rybní obsádky. Tyto okolnosti obecně působí na stav ekosystému rybníků významněji, než příspěvek daný případnou realizací náplně lokalit Z 264 a Z173.

Analogie platí i pro stávající využití areálu Olšiny ve vazbě na chov koní rekreačním účelům.

Výsledná varianta pokračování hornické činnosti OKD, a.s., Dolu Karviná v období 2015-2023, která byla potvrzena závazným stanoviskem MŽP č.j.: 88350/ENV/15 ze dne 11.1.2016, již rozsahem dotčeného území nezasahuje do vymezení žádné lokality Natura 2000 na území řešené Návrhem ÚP.

Výše uvedené okolnosti nastávají bez ohledu na realizaci či nerealizaci Koncepce.

4.5. Zmírňující opatření

Na základě předchozí analýzy lze konstatovat, že realizace Návrhu ÚP Karviné nebude generovat významné negativní vlivy ani na EVL Karviná-rybníky, ani na PO Heřmanský stav-Odra-Poolší, přičemž pořízení územního plánu je nepochybně významným veřejným zájmem.

Pro eliminaci, prevenci a minimalizaci vlivů na předměty ochrany a integritu EVL Karviná-rybníky i z důvodu uplatnění principu předběžné opatrnosti je na základě předchozího hodnocení možných dopadů navržen následující systém pro úpravu ÚP:

- **Pro stávající komunikaci I/67 Bohumínskou uplatnit individuální regulativ s tím, že stávající komunikace I/67 bude nadále pokládána za místní účelovou komunikaci a řešena jako plocha veřejného prostranství Z323.**
- **Prověřit vnitřní členění plochy Z173 - plochy technické infrastruktury s ohledem na ochranu vodního toku; pro upravený návrh plochy Z173 uplatnit individuální regulativ indexu zastavění do 60% a indexu zeleně minimálně do 20% s umístěním k toku.**
- **Potvrdit stabilizovaný a konečný stav všech zahrádkových osad, nacházejících se v kontaktu s břehy a plochami jednotlivých karvinských rybníků na území PO Heřmanský stav-Odra-Poolší**
- **Pro upravený návrh plochy Z264 uplatnit individuální regulativ umístění stavby do vzdálenosti max. 45 m od vymezené hranice zastavěného území, zbytek plochy ponechat pro zeleň zahrad.**

5. Závěry a výstupy

Krajský úřad Moravskoslezského kraje, odbor ŽPaZ dne 12.10.2009 pod čj. ŽPZ/38461/2009/Ham 327.1 vydal v rámci souborného vyjádření i stanovisko podle § 45i odst. 2 zák. č. 114/1992 Sb., v platném znění k návrhu zadání ÚP Karviná s tím, že předložená koncepce může mít významný vliv na Ptačí oblast Heřmanský stav-Odra-Poolší a EVL Karviná-rybníky. Bylo provedeno naturové hodnocení ÚP Karviná ve fázi Konceptu (09/2010) se závěrem, že Koncepce nebude mít významně negativní vliv na lokality soustavy Natura 2000 za předpokladu dodržení lokalizace plochy Z176 pro dopravu mimo koridor stávající silnice kolem karvinských rybníků.

Doplnění naturového hodnocení pro fázi Návrhu ÚP bylo provedeno s následujícími výstupy:

1. Předložená koncepce Návrhu ÚP Karviná zahrnuje rozvojové zastavitelné lokality, které územně nezasahují do platného vymezení EVL Karviná-rybníky, a to ani plocha pro dopravu silniční Z176. Lokalita Z264 pro bydlení smíšené venkovské západně od Dvora Olšiny je umístěna uvnitř PO Heřmanský stav-Odra-Poolší vzhledem k biotopovým nárokům předmětů ochrany PO nekonfliktně.
2. Byly identifikovány potenciálně mírně nepříznivé vlivy ve vztahu k možnému ovlivnění ledňáčka říčního jako předmětu ochrany PO Heřmanský stav – Odra – Poolší pro lokalitu Z176, které je řešitelné regulativy pro náplň této zastavitelné plochy, dále nelze zcela vyloučit mírně nepříznivé ovlivnění téhož předmětu ochrany při havarijním stavu realizace náplně lokality Z173 – plochy pro technickou infrastrukturu, které je rovněž řešitelné organizací náplně lokality s ohledem na polohu u vodoteče od ČOV. Ovlivnění jiných předmětů ochrany PO nebylo prokázáno, za výraznější kumulativní vlivy je nutno pokládat stávající využití karvinských rybníků, areálu Olšiny a zahrádkové osady v návaznosti a rybníky Mělčina a Dubový.
3. Ovlivnění předmětu ochrany EVL Karviná-rybníky návrhem na umístění zastavitelných ploch, ploch přestavby a ploch pro smíšené plochy nezastavitelného území, jak jsou aktuální podobou Návrhu ÚP Karviná předkládána, nebylo prokázáno.

Na základě provedeného Doplnění naturového hodnocení předložené Koncepce ve fázi Návrhu ÚP (3/2016) lze potvrdit závěr naturového hodnocení Koncepce ve fázi Konceptu ÚP (2010) ve smyslu, že realizace Koncepce **Územní plán Karviná Návrh nebude mít významný negativní vliv na předměty ochrany a celistvost Evropsky významné lokality Karviná-rybníky a Ptačí oblasti Heřmanský stav-Odra-Poolší.**

S ohledem na zjištěné mírně nepříznivé vlivy byl navržen další postup pro řešení lokalit Z176, Z173 a Z264 pro další fázi projednávání ÚP Karviná.

Jihlava, březen 2016



Podpis zpracovatele:

.....

6. Hlavní použité podklady

1. Stanovisko Krajského úřadu Moravskoslezského kraje, odboru ŽPaZ vydané dne 12.10.2009 pod čj. ŽPZ/38461/2009/Ham 327.1 k návrhu zadání ÚP Karviné.
2. Územní plán Karviná, Návrh – verze pro společné jednání. Ing. arch. Ivana Golešová, ing. arch. Pavel Ducháček, Ing. arch. Vanda Ciznerová a kol., Urbanistické středisko Brno, s.r.o., březen 2016.
3. Územní plán Karviná, Návrh – aktualizovaná verze. Ing. arch. Ivana Golešová, ing. arch. Pavel Ducháček, Ing. arch. Vanda Ciznerová a kol., Urbanistické středisko Brno, s.r.o., září 2015.
4. Návrh pokynů pro zpracování Návrhu územního plánu Karviné. Magistrát města Karviné, odbor rozvoje, úřad územního plánování, srpen 2014; schváleno zastupitelstvem města Karviné dne 16.9.2014.
5. Územní plán Karviná, Koncept. Ing. arch. Ivana Golešová, ing. arch. Pavel Ducháček a kol., Urbanistické středisko Brno, s.r.o., září 2010.
6. Návrh Zadání územního plánu Karviné, schválené Zastupitelstvem města Karviné dne 2.3.2010 (Magistrát města Karviné, odbor územního plánování a stavebního řádu, spolupráce Urbanistické středisko Brno, spol. s r.o.)
7. Chvojková E., Volf O., Kopečková M., Hummel J., Čížek O., Dušek J., Březina S., Marhoul P. (2011): Příručka k hodnocení významnosti vlivů na předměty ochrany lokalit soustavy Natura 2000. Ametyst, pobočka Prusiny, Plzeň; vydáno MŽP, červenec 2011: ISBN 978-80-7212-568-5.
8. Chytrý M., Kučera T., Kočí M., Grulich V., Lustyk P. (2010, eds.): Katalog biotopů České republiky. AOPK ČR, Praha
9. Macháček M. a kol. (2011): Pokračování hornické činnosti OKD, a.s., Dolu Karviná na závodě ČSA v období 2015 – 2035. Oznámení záměru dle § 6 a Přílohy č. 3 zák.č. 100/2001 Sb., ve znění pozdějších předpisů. Příloha č. 9 – Naturové hodnocení – RNDr. Milan Macháček – EKOEX JIHLAVA, prosinec 2011. Viz IS EIA na www.cenia.cz, kód záměru MZP377
10. Macháček M. (2014a): Pokračování hornické činnosti OKD, a.s., Dolu Karviná na závodě ČSA v období 2015 – 2023. Expertní posouzení ohledně potenciálního ovlivnění lokalit Natura 2000 pro účely vydání stanoviska příslušného orgánu ochrany přírody podle § 45i odst. 1 zák. č. 114/1992 Sb., v platném znění. – Ms., VI. 2014, 44 pp. - Depon. in.: RNDr. Milan Macháček – EKOEX JIHLAVA a OKD a. s. (Karviná-Doly).
11. Macháček M. a kol. (2014b): Pokračování hornické činnosti OKD, a.s., Dolu Karviná na závodě ČSA v období 2015 – 2023. Dokumentace o hodnocení vlivů na životní prostředí dle § 8 a Přílohy č. 4 zák.č. 100/2001 Sb., ve znění pozdějších předpisů včetně příloh – RNDr. Milan Macháček – EKOEX JIHLAVA, červenec 2014. Viz IS EIA na www.cenia.cz, kód záměru MZP377
12. Neuhäuslová Z. et al. (1998): Mapa potenciální přirozené vegetace České republiky. - Academia, Praha.
13. Kolektiv (2001): Péče o lokality soustavy Natura 2000: Ustanovení článku 6 směrnice o stanovištích 92/43/EHS, edice Planeta, IX/ 4.
14. Kolektiv (2001a): Hodnocení plánů a projektů, významně ovlivňujících lokality soustavy Natura 2000: Metodická příručka k ustanovení článků 6(3) a 6(4) směrnice o stanovištích 92/43/EHS, edice Planeta, XII/1.
15. Polášek Z. (2008): Výstavba dvou rodinných domů ve Starém Městě u Karviné. Ornitologický posudek. Zdeněk Polášek, Havířov, listopad 2008. Ms., depon u autora
16. Polášek Z., Boža P., Dočkalová Z., Jeziorski P., Kočárek P., Koutecká V. Majkus Z. & Prymusová Z. (2011): Flóra a fauna antropogenně ovlivněných ploch v Moravskoslezském kraji – průzkum č. 5.6. projektu "Vytvoření komplexního monitorovacího systému přírodního prostředí Moravskoslezského kraje". – Ms., 28. 1. 2011, 64 pp. + příl. (27 map) - Depon. in: archiv Festuca (Havířov), EKOTOXA s.r.o., (Opava) a Krajský úřad Moravskoslezského kraje (Ostrava)].

17. Roth P. (2003 ed.): Legislativa evropských společenství v oblasti územní a druhové ochrany přírody (směrnice 79/409/EHS, směrnice 92/43/EHS, rozhodnutí 97/266/EHS). MŽP Praha, 181 str.
18. Šťastný K, Bejček V., Hudec K.(2006): Atlas hnízdního rozšíření ptáků v České republice 2001-2003. Nakladatelství Aventinum, Praha, 463 str.
19. Weismannová H. a kol. (2004): Chráněná území ČR, Ostravsko, svazek X. AOPK ČR a EkoCentrum Brno, Praha, 454 str.
20. Metodika hodnocení významnosti vlivů při posuzování podle § 45i zák. č. 114/1992 Sb., o ochraně přírody a krajiny, ve znění pozdějších předpisů. Věstník MŽP, ročník XVII, částka 11, listopad 2007
21. Nařízení vlády č. 132/2005 Sb., kterým se stanoví národní seznam evropsky významných lokalit na území České republiky, ve znění NV č. 318/2013 Sb.
22. Zákon č. 460/2004 Sb., o ochraně přírody a krajiny - úplné znění zákona ČNR č. 114/1992 Sb., o ochraně přírody a krajiny, jak vyplývá ze změn provedených zákonným opatřením Předsednictva České národní rady č. 347/1992 Sb., zákonem č. 289/1995 Sb., nálezem Ústavního soudu České republiky vyhlášeným pod č. 3/1997 Sb., zákonem č. 16/1997 Sb., zákonem č. 123/1998 Sb., zákonem č. 161/1999 Sb., zákonem č. 238/1999 Sb., zákonem č. 132/2000 Sb., zákonem č. 76/2002 Sb., zákonem č. 320/2002 Sb., zákonem č. 100/2004 Sb., zákonem č. 168/2004 Sb. a zákonem č. 218/2004 Sb., 460/2004 Sb.
23. Směrnice Rady č. 92/43/EEC z 21.5.1992 o ochraně přírodních stanovišť, volně žijících živočichů a planě rostoucích rostlin (NATURA 2000).

www.nature.cz, www.mzp.cz, www.biomonitoring.cz, www.karvina.cz

PŘÍLOHOVÁ ČÁST

1. Stanovisko Krajského úřadu Moravskoslezského kraje, odboru ŽPaZ vydané 12.10.2009 pod čj. ŽPZ/38461/2009/Ham 327.1 k návrhu zadání ÚP Karviné.
2. Fotodokumentace
3. Kopie rozhodnutí o autorizaci zpracovatele naturového hodnocení

Příloha č. 1 Stanovisko KÚ Moravskoslezského kraje

2.10.2009



KRAJSKÝ ÚŘAD
MORAVSKOSLEZSKÝ KRAJ
Odbor životního prostředí a zemědělství
28. října 117, 702 18 Ostrava

MMK/134144/09
Dostlo 30.05.15.10.2009 LV
GPS JARUŠENO d.11.2009 hnc



Věš dopis zn.: MMK/107452/2009
Ze dne: 2009-09-21
Čj: MSK 157731/2009
Sp. zn.: ŽPZ/38461/2009/Ham
327.1 V5
Vyřizuje: Ing. Táňa Hamplová
Telefon: 595 622 714
Fax: 595 622 396
E-mail: tana.hamplova@kr-moravskoslezsky.cz
Datum: 2009-10-12

Magistrát města Karviné
Odbor územního plánování
a stavebního řádu
Fryštátská 72/1
733 24 Karviná-Fryštát

STATUTÁRNÍ MĚSTO KARVINÁ Magistrát města Karviné odbor územního plánování a stavebního řádu		Vyřizuje LV
Dostlo: 15-10-2009	Spis. zn. 38461	Sp. zn./B. 110
Č. j. MMK/134144/09	Listy: / Přílohy: /	

Koordinované stanovisko k návrhu zadání územního plánu (ÚP) Karviné

Z ustanovení § 4 odst. 6 zákona č. 183/2006 Sb., o územním plánování a stavebním řádu (stavební zákon), ve znění pozdějších předpisů (dále jen „stavební zákon“) vyplývá, že „Je-li dotčeným orgánem podle zvláštních právních předpisů tentýž orgán veřejné správy, vydává koordinované stanovisko nebo koordinované závazné stanovisko, zahrnující požadavky na ochranu všech dotčených veřejných zájmů, které hájí. Koordinované stanovisko nebo koordinované závazné stanovisko lze vydat pouze v případě, nejsou-li požadavky na ochranu dotčených veřejných zájmů v rozporu.“

Krajský úřad Moravskoslezského kraje, jako dotčený orgán (dále jen „krajský úřad“), v y d á v á ve smyslu ustanovení § 4 odst. 6 stavebního zákona

koordinované stanovisko

zahrnující požadavky na ochranu dotčených veřejných zájmů:

1/ zákon č. 20/1987 Sb., o státní památkové péči, ve znění pozdějších předpisů
Krajský úřad, příslušný dle § 28 odst. 2 písm. c) zákona o státní památkové péči, uplatňuje k návrhu zadání ÚP Karviné následující požadavky:

- I.) Při návrhu funkčního vymezení jednotlivých ploch na území městské památkové zóny (MPZ) a při architektonickém a urbanistickém řešení stávajících i plánovaných zástavby na území MPZ:
 - a) Na celém území MPZ - zachovat plochy veřejné a parkové zeleně na těch územích MPZ, které k těmto účelům slouží již dnes (např. park Boženy Němcové, lázeňský park v Darkově).
 - b) Na území historického centra Fryštátu - zachovat půdorysnou strukturu částí sídla (půdorysné linie veřejných prostranství, komunikační sítě a zástavby při veřejných prostranstvích) a hmotovou skladbu zástavby (počet podlaží a výšková hladina zástavby) pocházející z doby před počátkem II. světové války. Nová zástavba je přípustná zejména na místech proluk po zaniklé zástavbě z II. světové války a následující době (na těchto místech nenavrhnout parkovací a manipulační plochy s výjimkou parkovacích domů), stejně tak i na místech zástavby vzniklé po II. světové válce, v podobě (půdorysné a výškové) a funkčním využití, které bude respektovat a vhodně doplňovat architektonické a urbanistické hodnoty zástavby uvedené v předchozím bodě. Při návrhu funkčního vymezení jednotlivých ploch preferovat plochy smíšené obytné, občanského vybavení, bydlení, veřejné a parkové zeleně. Naopak nenavrhnout zejména nové prodejní plochy nad 1000 m², plochy dopravní infrastruktury (pro tranzitní dopravu), nebo plochy výroby a skladování.
 - c) Na území lázeňského areálu Darkov a zámeckého parku ve Fryštátě - bude zachován stávající charakter těchto území, jakožto území s dominantním podílem zeleně. Nová zástavba je přípustná tehdy, pokud svým charakterem (zejména půdorysným, výškovým a funkčním řešením) bude respektovat přírodně-krajinářské a architektonické hodnoty území. Nové komunikace jsou přípustné při dodržení výše uvedených zásad a pouze

tel.: 595 622 222 IČ: 73896942 Bankovní spojení: Česká spořitelna, a.s.
fax: 595 622 126 DIČ: CZ73896942 I. účtu: 155001/0100/0001
Úřední hodiny Po a St 9.00–12.00; Út, Čt a Pá 9.00–14.30



www.kr-moravskoslezsky.cz

jako obslužné, respektive sloužící jako cyklotrasy a pro pěší. Nenavrhovat na území obou areálů nové prodejní plochy nad 1000 m², plochy dopravní infrastruktury pro tranzitní dopravu, nebo plochy výroby a skladování.

II.) V příloze č. 1 návrhu zadání ÚP, části LIMITY VYUŽITÍ ÚZEMÍ, kapitole 8. NEMOVITÁ KULTURNÍ PAMÁTKA, POPŘÍPADĚ SOUBOR, VČETNĚ OCHRANNÉHO PÁSMO:

- na stránce č. 1 u nemovité kulturní památky i.č. 4 (bývalá mléčnice) opravit parcelní číslo pozemku do podoby „3983/1“,
- na stránce č. 1 u nemovité kulturní památky i.č. 6 (bazén se sousoším puttů) opravit umístění památky do podoby „park Boženy Němcové“ a uvést do poznámky, že originály soch jsou deponovány do budovy zámku. Obdobně opravit parcelní čísla pozemků, tj. „10/1, originály soch na 7/1“,
- na stránce č. 3 u nemovité kulturní památky i.č. 56 (lázeňský park) opravit parcelní číslo pozemku z „2411“ do podoby „2423/9“.

Odůvodnění k požadavku č. I: Celkovým cílem územního plánu na úseku památkové péče v MPZ Karviná je zachování a v maximální možné míře i obnovení architektonických a urbanistických hodnot území MPZ zejména z doby před II. světovou válkou (tj. z doby, do které probíhal stavební vývoj území plynule a přirozeně dle potřeb města, bez výraznějších nevhodných a necitlivých stavebních zásahů), případně jeho vhodné doplnění novými architektonickými a urbanistickými hodnotami, které budou výše uvedené předválečné hodnoty respektovat. Úkolem je proto navrhnout takové funkční využití ploch, které by respektovalo hlavní historické, architektonické, urbanistické i jiné hodnoty MPZ, tj. hodnoty pro které bylo území prohlášeno za MPZ. Požadavky jsou zcela v souladu s § 18 odst. 4 zákona č. 183/2006 Sb., o územním plánování a stavebním řádu (stavební zákon), ve znění pozdějších předpisů: „Územní plánování ve veřejném zájmu chrání a rozvíjí přírodní, kulturní a civilizační hodnoty území, včetně urbanistického, architektonického a archeologického dědictví.“

Odůvodnění k požadavku č. II: V textu jsou uvedeny některé nepřesné údaje, proto je nezbytné je opravit.

Upozornění: Krajský úřad doporučuje zvážit, zda v příloze č. 1 návrhu zadání ÚP, části LIMITY VYUŽITÍ ÚZEMÍ, kapitole 8. ÚZEMÍ S ARCHEOLOGICKÝMI NÁLEZY, na straně č. 3 ponechat odstavec začínající slovy: „Řešené území je z hlediska archeologického zájmu...“. Prvním důvodem je fakt, že tato povinnost vyplývá stavebníkovi již ze zákona o státní památkové péči. Druhým důvodem je fakt, že mnohá katastrální území nelze po právní stránce považovat za území s archeologickými nálezy, jelikož dle článku 2 odstavce 1 Úmluvy o ochraně archeologického dědictví Evropy je každá smluvní strana, tj. i Česká republika, povinna vést soupis svého architektonického dědictví, což naše republika plní prostřednictvím Státního archeologického seznamu, přičemž v tomto seznamu jsou na území města Karviné pouze tři naleziště na třech katastrálních územích. V grafické části (koordinacním výkresu) ÚP budou zakresleny veškeré limity v oblasti památkové péče v celém rozsahu (včetně všech svých částí), tj. MPZ Karviná (prohlášená vyhláškou Ministerstva kultury č. 476/1992 Sb., o prohlášení území historických jader vybraných měst za památkové zóny) a nemovité kulturní památky na území města Karviné.

2/ zákon č. 13/1997 Sb., o pozemních komunikacích, ve znění pozdějších předpisů

Veřejné zájmy vyplývající ze zákonů o pozemních komunikacích, jejichž ochrana je dle § 40 odst. 3 písm. f) tohoto zákona v přenesené působnosti krajského úřadu, jsou návrhem zadání ÚP Karviné dotčeny, neboť jsou dotčeny silnice II. a III. třídy. V odstavci h) na straně 20 návrhu zadání je třeba doplnit požadavky vyplývající ze zákona o pozemních komunikacích ve smyslu, že ÚP bude respektovat podmínky ochrany pozemních komunikací. Navržený systém pozemních komunikací musí být s odkazem na vyhlášku č. 501/2006 Sb., o obecných požadavcích na využívání území, ve znění vyhlášky č. 269/2009 Sb., v souladu s platnou ČSN 73 6102 Projektování křižovatek na silničních komunikacích.

Předložený návrh zadání ÚP Karviné se dotýká také silnic I. třídy a místních komunikací a veřejně přístupných účelových komunikací. Dle § 40 odst. 2 písm. g) zákona o pozemních komunikacích uplatňuje k územně plánovací dokumentaci (ÚPD) ve vztahu k silnicím I. třídy stanovisko ministerstvo dopravy, dle § 40 odst. 4 písm. c) uplatňuje stanovisko k ÚPD z hlediska řešení místních komunikací obecní úřad obce s rozšířenou působností – Magistrát města Karviné.

tel.: 595 622 222
fax: 595 622 126
Úřední hodiny Po a St. 9.00–17.00; Út, Čl a Pá 9.00–14.30

IČ: 70890692
DIČ: CZ70890692

Bankovní spojení: Česká spořitelna, a. s. – centrála Praha
č. účtu: 1550676349/0800



3/ zákon č. 289/1995 Sb., o lesích a o změně a doplnění některých zákonů (lesní zákon), ve znění pozdějších předpisů

Krajský úřad podle § 48a odst. 2 písm. b) lesního zákona uplatňuje stanovisko k územním plánům obcí s rozšířenou působností. Z hlediska lesního zákona není z návrhu zadání ÚP Karviná zřejmé, zda ÚP předpokládá zábor pozemků určených k plnění funkcí lesa (PUPFL). V případě že ano, je nutné v ÚPD vypracovat případné návrhy odnětí a omezení PUPFL podle ustanovení § 14 odst. 1 lesního zákona, tyto navrhovat pouze za podmínky, že navrhovaný zábor nelze řešit umístěním navrhované plochy mimo PUPFL.

4/ zákon č. 254/2001 Sb., o vodách a o změně některých zákonů (vodní zákon), ve znění pozdějších předpisů

Krajský úřad, příslušný dle § 107 písm. a) vodního zákona, uvádí k požadavku č. 27 uvedeném v „seznamu záměrů požadovaných pro změnu územního plánu“, že pozemky parc. č. 784/2, 784/1, 783/3 a 783/4 v k.ú. Staré Město u Karviné se nacházejí v aktivní zóně záplavového území vodního toku Železárenský potok, stanoveného čj. ŽPZ1670/03 ze dne 2.4.2009. V aktivní zóně záplavového území se podle § 67 vodního zákona nesmí umísťovat, povolovat ani provádět stavby. Dále krajský úřad k požadavku č. 27 uvádí, že pozemek parc. č. 291/1 v k.ú. Staré Město u Karviné není veden v katastru nemovitostí. Do návrhu zadání krajský úřad požaduje zapracovat stanovená záplavová území a jejich aktivní zóny.

5/ zákon č. 185/2001 Sb., o odpadech a o změně některých dalších zákonů, ve znění pozdějších předpisů

Veřejné zájmy, vyplývající z tohoto zákona, jejichž ochrana je v působnosti krajského úřadu, nejsou dotčeny.

6/ zákon č. 114/1992 Sb., o ochraně přírody a krajiny, ve znění pozdějších předpisů

V řešeném území se nachází Evropsky významná lokalita Karviná - rybníky CZ0813451, která byla stanovena nařízením vlády č. 132/2005 Sb., ve znění nařízení vlády č. 301/2007 Sb. Předmětem ochrany je páchník hnědý. Dále se zde nachází Ptačí oblast Heřmanský stav - Odra - Poolší, která byla vymezena nařízením vlády č. 165/2007 Sb. Z návrhu zadání vyplývá, že některými požadavky, které jsou uvedeny v „seznamu záměrů, požadovaných pro změnu územního plánu“, mohou být dotčeny zájmy chráněné zákonem o ochraně přírody a krajiny. Na základě výše uvedeného krajský úřad, jako příslušný orgán ochrany přírody podle § 77a odst. 3 písm. w) tohoto zákona, dospěl k závěru, že v daném případě nelze vyloučit významný vliv ÚPD na evropsky významnou lokalitu a ptačí oblast.

Z hlediska zájmů chráněných zákonem o ochraně přírody a krajiny, které jsou v kompetenci krajského úřadu dle § 77a odst. 3 písm. a) tohoto zákona, jsou koncepční dokumenty Moravskoslezského kraje v návrhu zadání zmíněny včetně způsobu řešení územního systému ekologické stability. Lze tedy předpokládat, že v konceptu i návrhu územního plánu města Karviné budou akceptovány. V této souvislosti krajský úřad upozorňuje, že v územním systému ekologické stability je umístování staveb nežádoucí.

7/ zákon č. 100/2001 Sb., o posuzování vlivů na životní prostředí a o změně některých souvisejících zákonů (zákon o posuzování vlivů na životní prostředí), ve znění pozdějších předpisů

Krajský úřad, v souladu s § 10i odst. 3 zákona o posuzování vlivů na životní prostředí konstatuje, že územní plán Karviné je nutno posoudit podle § 10i zákona o posuzování vlivů na životní prostředí. Krajský úřad přihlédl zejména ke skutečnosti, že předmětná ÚPD navrhuje plochy, jejichž funkční využití stanoví rámec pro realizaci některých záměrů podléhajících posouzení vlivů na životní prostředí podle zákona o posuzování vlivů na životní prostředí. Krajský úřad přihlédl také ke skutečnosti, že příslušný orgán ochrany přírody a krajiny ve svém stanovisku nevyločil vliv na evropsky významnou lokalitu a ptačí oblast (viz. výše).

Nedílnou součástí řešení územního plánu Karviné, v dalším stupni územně plánovací dokumentace, bude vyhodnocení vlivů na životní prostředí zpracované, na základě ustanovení § 19 odst. 2 zákona č. 183/2006 Sb., o územním plánování a stavebním řádu (stavební zákon), v rozsahu přílohy stavebního zákona, osobou k tomu oprávněnou podle § 19 zákona o posuzování vlivů na životní prostředí. Součástí bude také vyhodnocení vlivů, dle ustanovení § 45i odst. 1 zákona č. 114/1992 Sb., o ochraně přírody a krajiny, ve znění pozdějších předpisů, zpracované fyzickou osobou, která je držitelem zvláštní autorizace podle § 45i odst. 3 zákona o ochraně přírody a krajiny.

tel.: 595 622 222
fax: 595 622 126

IČ: 70890692
DIČ: CZ70890692

Bankovní spojení: Česká spořitelna, a. s. – centrála Praha
č. účtu: 1650675349/0800

Úřední hodiny Po z 9.00–17.00; Út a Pá 9.00–14.30



Vyhodnocení musí komplexně pro řešení i širší dotčené území postihnout vlivy územně plánovací dokumentace na jednotlivé složky životního prostředí, Evropsky významnou lokalitu Karviná - rybníky a Ptáčí oblast Heřmanský stav - Odra - Poolší (přímé a dálkové vlivy), ÚSES a na veřejné zdraví. Součástí vyhodnocení bude i návrh případných opatření k eliminaci, minimalizaci a kompenzaci negativních vlivů na životní prostředí a veřejné zdraví.

V rámci posouzení vlivů na životní prostředí je vhodné porovnat soulad navržených cílů a záměrů územně plánovací dokumentace s již existujícími koncepčními materiály vztahujícími se k danému území – „Plán odpadového hospodářství Moravskoslezského kraje“, „Plán rozvoje vodovodů a kanalizací Moravskoslezského kraje“, „Integrovaný program ke zlepšení kvality ovzduší Moravskoslezského kraje“, „Územní energetická koncepce Moravskoslezského kraje“, případně další.

8/ zákon č. 334/1992 Sb., o ochraně zemědělského půdního fondu, ve znění pozdějších předpisů
Z předloženého návrhu zadání je zřejmé, že součástí návrhu ÚP budou i požadavky záborů zemědělské půdy, které bude nutno vyhodnotit a v další fázi projednání předložit k posouzení zdejšímu správnímu orgánu ochrany zemědělského půdního fondu. Vyhodnocení je nutno zpracovat ve smyslu přílohy č. 3 vyhlášky č. 13/1994 Sb., kterou se uplatňují některé podrobnosti ochrany zemědělské půdy. Současně je nutno respektovat zásady stanovené § 4 zákona o ochraně zemědělského půdního fondu a případné požadavky neodpovídající těmto zásadám náležitě odůvodnit.

9/ zákon č. 86/2002 Sb., o ochraně ovzduší a o změně některých dalších zákonů (zákon o ochraně ovzduší), ve znění pozdějších předpisů
Krajský úřad nemá k předloženému návrhu zadání připomínky, za předpokladu respektování koncepčních materiálů Moravskoslezského kraje v oblasti ochrany ovzduší a energetiky. Jedná se o „Integrovaný program ke zlepšení kvality ovzduší Moravskoslezského kraje“ a „Územní energetická koncepce Moravskoslezského kraje“.

10/ zákon č. 59/2006 Sb., o prevenci závažných havárií způsobených vybranými nebezpečnými chemickými látkami a chemickými přípravky a o změně zákona č. 258/2000 Sb., o ochraně veřejného zdraví a o změně některých souvisejících zákonů, ve znění pozdějších předpisů, a zákona č. 320/2002 Sb., o změně a zrušení některých zákonů v souvislosti s ukončením činnosti okresních úřadů, ve znění pozdějších předpisů (zákon o prevenci závažných havárií)
Veřejné zájmy, vyplývající z tohoto zákona, jejichž ochrana je v působnosti krajského úřadu, nejsou dotčeny.

Závěr:

Krajský úřad zkoordinoval dílčí stanoviska dle jednotlivých úseků veřejné správy, v nichž chrání dotčené veřejné zájmy, a požaduje respektovat výše uvedené požadavky a připomínky a zpracovat je do konečného znění zadání územního plánu Karviné.

„otisk úředního razítka“

Ing. Milan Machač
vedoucí oddělení
hodnocení vlivů na životní prostředí a lesního hospodářství

po dobu nepřítomnosti zastoupen
Ing. Danou Kučovou, v.r.
oddělení hodnocení vlivů na životní prostředí a lesního hospodářství

tel.: 595 622 222
fax: 595 622 126

IČ: 70890692
DIČ: CZ70890692

Bankovní spojení: Česká spořitelna, a. s. – centrála Praha
č. účtu: 1650675349/0880

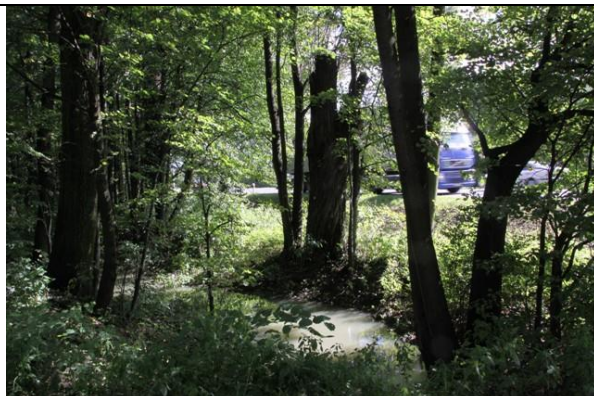
www.kr-moravskoslezsky.cz



Příloha č. 2 Fotodokumentace



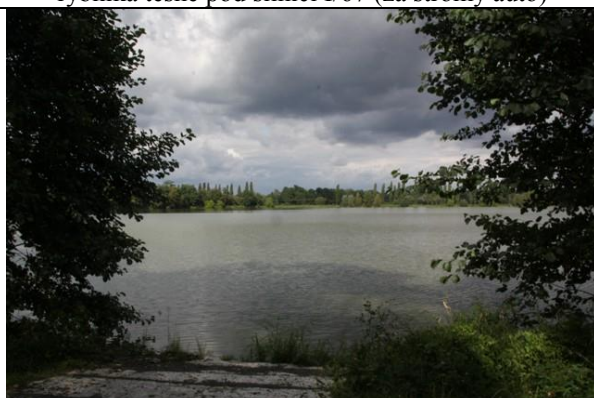
Silnice I/67, vpravo těžiště EVL Karviná-rybníky s kvalitními porosty podél silnice



Interiér porostu se strouhou pod hrází Dubového rybníka těsně pod silnicí I/67 (za stromy auto)



Silnice I/67 a detail příkopu tvořícího hranici EVL



Dubový rybník v dotčené části PO Heřmanský stav-Odra-Poolší porosty kolem rybníka jsou součástí EVL



Charakter koridoru mezi doprovodným porostem Olše a zástavbou západně od Bohumínská ulice



Hráz rybníka Sirotek, vpravo rybník Šafař, severní část dotčeného prostoru PO



Pohled na lokalitu Z264 pro 2 RD uvnitř PO



Zahradková osada uvnitř PO mezi rybníky

Snímky RNDr. Milan Macháček, červenec – září 2010

Příloha č. 3 Kopie rozhodnutí o autorizaci



Ministerstvo životního prostředí
České republiky

ODESÍLATEL:

Odbor druhové ochrany a
implementace evropských předpisů
Vršovická 65
100 10 Praha 10

ADRESÁT:

Vážený pan
RNDr. Milan Macháček
Holíkova 3834/71
586 01 Jihlava

V Praze dne 24. listopadu 2011
Č. j.: 92226/ENV/11
3152/630/11

ROZHODNUTÍ

Ministerstvo životního prostředí (dále jen "ministerstvo") jako příslušný správní orgán podle § 45i odst. 3 zákona č. 114/1992 Sb., o ochraně přírody a krajiny, ve znění pozdějších předpisů (dále jen "zákon") po provedeném správním řízení vyhovuje žádosti, č. j. 76549/ENV/11-2621/630/11, kterou podal dne 4. 10. 2011

RNDr. Milan Macháček

narozený dne 9. 12. 1958 ve Frýdlantě,
bytem Holíkova 3834/71, 586 01 Jihlava
a

**prodlužuje autorizaci
k provádění posouzení podle § 45i zákona.**

Autorizace se v souladu s § 45i odst. 3 zákona prodlužuje o dalších **5 let**, a to ode dne **31. 1. 2012**, jakožto dne vykonatelnosti tohoto rozhodnutí.

Autorizace je nepřenosná na jinou osobu.

Autorizaci je možno opakovaně prodloužit o dalších 5 let za podmínek stanovených vyhláškou č. 468/2004 Sb., o autorizovaných osobách podle zákona o ochraně přírody a krajiny (dále jen "vyhláška").

Odůvodnění:

Žadatel je držitelem autorizace k provádění posouzení podle § 45i zákona na základě rozhodnutí o udělení autorizace č. j. 69909/ENV/06-2396/630/06 ze dne 30. 1. 2007, která mu byla udělena v souladu s § 45i odst. 3 zákona na dobu 5 let.



Ministerstvo životního prostředí
České republiky


Dne 4. 10. 2011 byla ministerstvu doručena žádost č. j. 76549/ENV/11-2621/630/11 o prodloužení uvedené autorizace. V souladu s ustanoveními § 45i odst. 3 zákona a § 5 vyhlášky ministerstvo ověřilo, zda žadatel splňuje podmínky pro udělení autorizace stanovené zákonem, a jelikož v období od předchozího udělení autorizace došlo ke změně skutečností rozhodných pro posouzení odborné způsobilosti autorizované osoby (od ledna 2007, kdy byla autorizace udělena, došlo ke změnám a vydání nových právních předpisů a k vydání několika metodických dokumentů souvisejících s činností autorizované osoby), nařídilo přezkoušení odborné způsobilosti žadatele. Přezkoušení se uskutečnilo dne 24. 11. 2011 s výsledkem "vyhověl", jak je uvedeno v záznamu z přezkoušení, který je součástí podkladového spisu pro vydání tohoto rozhodnutí.

Vzhledem k tomu, že z přezkoušení nevyplývaly skutečnosti bránící prodloužení autorizace, předložená žádost obsahuje všechny náležitosti a jsou tak splněny všechny podmínky pro prodloužení autorizace k provádění posouzení podle § 45i zákona, rozhodlo ministerstvo tak, jak je uvedeno ve výroku tohoto rozhodnutí.

Poučení o opravném prostředku:

Proti tomuto rozhodnutí lze podat rozklad ministrovi životního prostředí podáním na Ministerstvo životního prostředí, Vršovická 65, 100 10 Praha 10, a to ve lhůtě 15 dnů ode dne doručení tohoto rozhodnutí.




Mgr. Veronika Vilímková
ředitelka odboru

Potvrzuji, že se vzdávám možnosti podání rozkladu proti tomuto rozhodnutí.

Datum:

24/11/2011

Podpis:



2/2

MINISTERSTVO ŽIVOTNÍHO PROSTŘEDÍ
Vršovická 65, 100 10 Praha 10

Vážený pan
RNDr. Milan Macháček
Za Prachárnou 4723/11
586 05 Jihlava

Č.j.: 69909/ENV/06
2396/630/06

Praha, 30.1.2007

ROZHODNUTÍ

Ministerstvo životního prostředí, jako příslušný správní orgán podle § 45i odst. 3 zákona č. 114/1992 Sb., o ochraně přírody a krajiny, v platném znění (dále jen „zákon“) po provedeném správním řízení podle zákona č. 500/2004 Sb., správního řádu vyhovuje žádosti, č.j. 2396/630/06, kterou podal dne 30.1.2007

RNDr. Milan Macháček,
narozený dne 9.12.1958 ve Frýdlantě, bytem Za Prachárnou 4723/11, 586 05 Jihlava
a

uděluje autorizaci k provádění posouzení podle § 45i zákona.

Oprávnění k provádění posouzení vzniká dnem nabytí právní moci tohoto rozhodnutí. Autorizace se v souladu s § 45i odst. 3 zákona uděluje na dobu 5 let a je možno ji opakovaně prodloužit o dalších 5 let na základě nové žádosti, podané alespoň 6 měsíců před skončením platnosti stávající autorizace. Udělená autorizace je nepřenosná na jinou osobu.

O d ů v o d n ě n í


Žadatel požádal o udělení autorizace a splnil podmínky pro udělení autorizace stanovené § 45i odst. 3 a 4 zákona a vyhláškou č. 468/2004 Sb., o autorizovaných osobách podle zákona o ochraně přírody a krajiny. Vysokoškolské vzdělání odpovídajícího zaměření bylo doloženo diplomem a vysvědčením o státní závěrečné zkoušce, bezúhonnost byla doložena výpisem z rejstříku trestů, vykonaná zkouška odborné způsobilosti byla doložena potvrzením o vykonané zkoušce odborné způsobilosti.

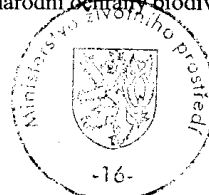
Vzhledem k tomu, že předložená žádost obsahuje všechny náležitosti a jsou splněny všechny podmínky pro udělení autorizace k provádění posouzení podle § 45i zákona rozhodlo Ministerstvo životního prostředí tak, jak je uvedeno ve výroku tohoto rozhodnutí.

Poučení o odvolání

Proti tomuto rozhodnutí lze podat rozklad ministrovi životního prostředí podáním na Ministerstvo životního prostředí, Vršovická 65, 100 10 Praha 10, a to ve lhůtě 15 dnů ode dne doručení tohoto rozhodnutí.

(Kulaté razítko)


RNDr. Petr Roth, CSc.
ředitel odboru
mezinárodní ochrany biodiverzity



Toto rozhodnutí obdrží:

- a) žadatel - účastník správního řízení
- b) orgán příslušný k evidenci - odbor mezinárodní ochrany biodiverzity Ministerstva životního prostředí

Potvrzuji, že proti tomuto rozhodnutí se vzdávám možnosti podání rozkladu.

Datum: 30. 1. 2007

Podpis: 