

Odbor: Odbor majetkový  
 Oddělení: oddělení majetkoprávní  
 Vyřizuje: Lovecká Jana Bc.

**Materiál pro 21. zasedání Zastupitelstva města Karviné konané dne 12.09.2017**
**Převod nemovitostí včetně zřízení služebností - výrobní areál průmyslové zóny Karviná Nové Pole**
**Návrh usnesení**

Zastupitelstvo města Karviné dle ustanovení § 85 a) zákona č. 128/2000 Sb., o obcích, ve znění pozdějších předpisů,

**rozhodlo**

převést z vlastnictví statutárního města Karviná do vlastnictví společnosti ROBE lighting s.r.o., IČ: 64088791, se sídlem Hážovice 2090, 756 61 Rožnov pod Radhoštěm, nemovitosti: pozemek p. č. 540/23 o výměře 1016 m<sup>2</sup>, jehož součástí je stavba č. p. 379 (výrobní hala), pozemek p. č. 540/24 o výměře 1490 m<sup>2</sup>, jehož součástí je stavba č. p. 380 (výrobní hala), pozemek p. č. 540/25 o výměře 2184 m<sup>2</sup>, pozemek p. č. 540/26 o výměře 7530 m<sup>2</sup>, pozemek p. č. 540/35 o výměře 507 m<sup>2</sup>, pozemek p. č. 540/55 o výměře 3486 m<sup>2</sup> a pozemek p. č. 540/56 o výměře 1893 m<sup>2</sup>, jehož součástí je stavba bez čp/če (výrobní hala), vše v katastrálním území Staré Město u Karviné, obec Karviná, jako výrobní areál, za kupní cenu předmětných nemovitostí odpovídající obvyklé - obecné, tržní ceně nemovitostí stanovené dle odborného odhadu znalce Ing. Pavla Krámera znaleckým posudkem č. 2017/171 ze dne 18.07.2017 ve výši Kč 33.423.750,-- (slovy: Třicetřímiliónyčtyřístadvacetřítisícisedmsetpadesát korun českých) a uzavřít se společností ROBE lighting s.r.o., IČ: 64088791, se sídlem Hážovice 2090, 756 61 Rožnov pod Radhoštěm, Kupní smlouvu a smlouvu o zřízení služebností, jejíž znění je uvedeno v Příloze č. 1 k tomuto usnesení, a to se zřetelem na soulad s koncepcí politiky a zájmy města Karviné vytvářet trvalé pracovní příležitosti pro občany města a podporovat příchod a trvalé působení perspektivních a důvěryhodných firem přispívajících ke všeobecnému rozvoji města, kdy vstup tradiční prosperující české společnosti podnikající ve stabilním průmyslovém odvětví s reálným předpokladem soustavného využívání nemovitostí pro rozvoj výroby v odvětví lehkého průmyslu předpokládá přínos a zachování nových pracovních míst na pozici dělnických a dalších profesí pro občany města Karviné.

Úkol: ano  / ne

**Návrh usnesení**

Zastupitelstvo města Karviné dle ustanovení § 85 a) zákona č. 128/2000 Sb., o obcích, ve znění pozdějších předpisů,

**rozhodlo**

nepřevést z vlastnictví statutárního města Karviná do vlastnictví společnosti CTP Invest, spol. s r.o., IČ: 26166453, se sídlem Humpolec, Central Trade Park D1 1571, PSČ 396 01, nemovitosti: pozemek p. č. 540/23 o výměře 1016 m<sup>2</sup>, jehož součástí je stavba č. p. 379 (výrobní hala), pozemek p. č. 540/24 o výměře 1490 m<sup>2</sup>, jehož součástí je stavba č. p. 380 (výrobní hala), pozemek p. č. 540/25 o výměře 2184 m<sup>2</sup>, pozemek p. č. 540/26 o výměře 7530 m<sup>2</sup>, pozemek p. č. 540/35 o výměře 507 m<sup>2</sup>, pozemek p. č. 540/55 o výměře 3486 m<sup>2</sup> a pozemek p. č. 540/56 o výměře 1893 m<sup>2</sup>, jehož součástí je stavba bez čp/če (výrobní hala), vše v katastrálním území Staré Město u Karviné, obec Karviná, jako výrobní areál, za kupní cenu předmětných nemovitostí odpovídající obvyklé - obecné, tržní ceně nemovitostí stanovené dle odborného odhadu znalce Ing. Pavla Krámera znaleckým posudkem č. 2017/171 ze dne 18.07.2017 ve výši Kč 33.423.750,-- (slovy: Třicetřímiliónyčtyřístadvacetřítisícisedmsetpadesát korun českých) a neuzavřít se společností CTP Invest, spol. s r.o., IČ: 26166453, se sídlem Humpolec, Central Trade Park D1 1571, PSČ 396 01, Kupní smlouvu a smlouvu o zřízení služebností, s tím, že předmětem činnosti společnosti je zejména

pronájem nemovitostí svým klientům, přičemž jako developerská firma se zaměřuje na výstavbu a zprostředkování objektů, prostorů a pozemků dalším subjektům, kdy přímo nerealizuje vlastní výrobu, což nedává záruku soustavného a optimálního využití výrobního areálu se stabilní nabídkou a udržitelností pracovních míst a rozvojem žádoucí produkce v odvětví průmyslu a služeb ve městě Karviné.

Úkol: ano  / ne

### Návrh usnesení

Zastupitelstvo města Karviné dle ustanovení § 84 odst. 1 zákona č. 128/2000 Sb., o obcích, ve znění pozdějších předpisů,

### rozhodlo

zřídit věcné břemeno - služebnost inženýrských sítí k částem pozemků p. č. 540/10, p. č. 540/27, p. č. 1201/24 a p. č. 1264/2, vše v katastrálním území Staré Město u Karviné, obec Karviná, ve vlastnictví statutárního města Karviná, v rozsahu specifikovaném v článku V. Kupní smlouvy a smlouvy o zřízení služebností včetně geometrických plánů č. 1797-30a/2017, 1797-30e/2017, 1797-30b/2017 a 1797-30i/2017 dle Přílohy č. 1 k tomuto usnesení, ve prospěch společnosti ROBE lighting s.r.o., IČ: 64088791, se sídlem Hážovice 2090, 756 61 Rožnov pod Radhoštěm, jako oprávněného z věcného břemene, a každého dalšího vlastníka pozemků p. č. 540/23, p. č. 540/24, p. č. 540/25, p. č. 540/26, p. č. 540/35, p. č. 540/55 a p. č. 540/56, vše v katastrálním území Staré Město u Karviné, obec Karviná, spočívající v umístění a provozování inženýrských sítí včetně příslušenství (přípojka pitné vody včetně dvou vodoměrných šachtic, přípojka dešťové kanalizace, přípojka splaškové kanalizace, plynovodní přípojka), na dobu neurčitou, a to za jednorázovou úhradu, která je stanovena dle platných Zásad pro nakládání s nemovitým majetkem navýšenou o příslušnou částku DPH dle platných právních předpisů, a uzavřít se společností ROBE lighting s.r.o., IČ: 64088791, se sídlem Hážovice 2090, 756 61 Rožnov pod Radhoštěm, předmětnou Kupní smlouvu a smlouvu o zřízení služebností, která tvoří Přílohu č. 1 k tomuto usnesení.

Úkol: ano  / ne

### Návrh usnesení

Zastupitelstvo města Karviné dle ustanovení § 84 odst. 1 zákona č. 128/2000 Sb., o obcích, ve znění pozdějších předpisů,

### rozhodlo

zřídit věcné břemeno - služebnost inženýrských sítí k částem pozemků p. č. 540/26, p. č. 540/35 a p. č. 540/55, vše v katastrálním území Staré Město u Karviné, obec Karviná, v rozsahu specifikovaném v článku VI. Kupní smlouvy a smlouvy o zřízení služebností včetně geometrických plánů č. 1797-30j/2017, 1797-30c/2017, 1797-30f/2017, 1797-30d/2017, 1797-30g/2017 a 1797-30h/2017 dle Přílohy č. 1 k tomuto usnesení, ve prospěch statutárního města Karviná, jako oprávněného z věcného břemene, spočívající v umístění a provozování inženýrských sítí včetně příslušenství (plynovodní řad, kanalizační řad splaškové kanalizace, kanalizační řad dešťové kanalizace, dvě elektrické přípojky vysokého napětí k trafostanicím, umístění sloupu veřejného osvětlení), na dobu neurčitou, a to za jednorázovou úhradu celkem ve výši Kč 102.850,- (slovy: Jednostodvatisíceosmsetpadesát korun českých) včetně 21 % DPH, a uzavřít se společností ROBE lighting s.r.o., IČ: 64088791, se sídlem Hážovice 2090, 756 61 Rožnov pod Radhoštěm, předmětnou Kupní smlouvu a smlouvu o zřízení služebností, která tvoří Přílohu č. 1 k tomuto usnesení.

Úkol: ano  / ne

### Důvodová zprava a přílohy důvodové zprávy

PC	Příloha	Název	Komentář
		ZM-21-OM-Převod nemovitostí včetně zřízení služebností-výrobní areál průmyslové zóny Karviná Nové Pole-DZ.pdf	důvodová zpráva
1		ZM-21-OM-Převod nemovitostí včetně zřízení služebností-výrobní areál průmyslové zóny Karviná Nové Pole-1U.pdf	Příloha č. 1 k usnesení
2		ZM-21-OM-Převod nemovitostí včetně zřízení služebností-výrobní areál průmyslové zóny Karviná Nové Pole-1D.pdf	Příloha č. 1 k důvodové zprávě

Datum: 11.09.2017

Datum: 11.09.2017

Datum: 11.09.2017

Datum: 11.09.2017



**Ing. Blanka  
Rychla**

Za formální správnost



**Mária Durčáková**

Vedoucí oddělení



**Ing. Helena  
Bogoczová**

Vedoucí odboru



**Ing. Miroslav  
Hajdušík**

Za předkladatele

Předkládá: Rada města Karviné

**Uložení formuláře na iPortál**

Složka

Složka Archivního úložiště: 103

# Důvodová zpráva

## Převod nemovitostí včetně zřízení služebností – výrobní areál průmyslové zóny Karviná Nové Pole

Statutární město Karviná (dále jen SMK) je vlastníkem pozemků p. č. 540/10 o výměře 1503 m<sup>2</sup>, p. č. 540/23 o výměře 1016 m<sup>2</sup>, jehož součástí je stavba č. p. 379 (výrobní hala), p. č. 540/24 o výměře 1490 m<sup>2</sup>, jehož součástí je stavba č. p. 380 (výrobní hala), p. č. 540/25 o výměře 2184 m<sup>2</sup>, p. č. 540/26 o výměře 7530 m<sup>2</sup>, p. č. 540/27 o výměře 3873 m<sup>2</sup>, p. č. 540/35 o výměře 507 m<sup>2</sup>, p. č. 540/55 o výměře 3486 m<sup>2</sup>, p. č. 540/56 o výměře 1893 m<sup>2</sup>, jehož součástí je stavba bez čp/če (výrobní hala), p. č. 1201/24 o výměře 1750 m<sup>2</sup> a pozemku p. č. 1264/2 o výměře 6145 m<sup>2</sup>, to vše v katastrálním území Staré Město u Karviné, obec Karviná (dále též nemovitosti). Situace pozemků na podkladě katastrální mapy je uvedena v Příloze č. 1 k důvodové zprávě.

Výše specifikované nemovitosti tvoří či navazují na výrobní areál využívaný společností Stant Manufacturing s.r.o. se sídlem Na Novém poli 379/2, 733 01 Karviná – Staré Město, která, zejména z kapacitní nedostatečnosti výrobních a skladových prostorů, postupně ukončuje své působení v karvinské průmyslové zóně, kdy uplatnila výpověď z nájemní smlouvy na pronájem výrobní haly B (č. p. 380) k 31.08.2017 a dále avizuje výpověď z nájemní smlouvy na pronájem haly B, a to k datu 31.03.2018.

Tato skutečnost představuje pro SMK snížení příjmů z nájmu, a to u haly A o částku Kč 3.358.560,- vč. DPH ročně, u haly B o částku Kč 1.807.400,- vč. DPH ročně a u části pozemku p. č. 540/26 o částku Kč 4.593,- vč. DPH ročně (celkem Kč 5.170.553,- vč. DPH ročně), přičemž SMK, jako vlastník nemovitostí, musí průběžně vynakládat značné finanční prostředky na nezbytnou komplexní údržbu celého výrobního areálu, což dále navyšuje roční „ztrátu“.

Optimální řešení představuje realizace odprodeje nemovitostí včetně součástí a příslušenství, které tvoří zejména stavby výrobních hal, zpevněné plochy, oplocení, plotová vrata a rovněž přípojky inženýrských sítí, které byly účelově vybudovány přímo pro potřeby - napojení tohoto výrobního areálu (přípojka pitné vody včetně vodoměrných šachtic, přípojka dešťové kanalizace, přípojka splaškové kanalizace a úsek plynovodní přípojky). Převáděné inženýrské sítě (přípojka pitné vody vč. dvou vodoměrných šachtic, přípojka dešťové kanalizace, přípojka splaškové kanalizace a plynovodní přípojka), které po převodu nemovitostí zůstávají zčásti umístěné na pozemcích ve vlastnictví SMK, je žádoucí ošetřit formou zřízení služebností ve prospěch kupujícího. Plynovodní řad, kanalizační řady splaškové a dešťové kanalizace a elektrické přípojky vysokého napětí včetně dvou trafostanic, které je nezbytné ponechat ve vlastnictví SMK, je pak rovněž potřebné upravit právem služebností ve prospěch SMK. Jednorázová úhrada za zřízení služebností, kdy SMK je povinným, je stanovena dle platných Zásad pro nakládání s nemovitým majetkem ve výši Kč 200,- za každý započatý 1 bm každého použitého pozemku bez DPH a činí celkem za 425 bm Kč 85.000,- bez DPH, tj. Kč 102.850,- včetně 21 % DPH. Stejnou částkou je pak vyčíslena úhrada za zřízení služebností pro SMK, jako oprávněného. Úhrady tudíž budou realizovány formou vzájemného zápočtu pohledávek. Zřízení předmětných věcných břemen je specifikováno v člancích V. a VI. Kupní smlouvy a smlouvy o zřízení služebností uvedené v Příloze č. 1 k usnesení.

Oznámení záměru prodat předmětné nemovitosti bylo zveřejněno v souladu s ust. § 39 odst. 1 zákona č. 128/2000 Sb., o obcích, na úřední desce od 22.08.2017 do 07.09.2017.

Dne 28.08.2017 předložila žádost o odprodej pozemků p. č. 540/23 včetně stavby výrobní haly č. p. 379, p. č. 540/24 včetně stavby výrobní haly č. p. 380, p. č. 540/25, p. č. 540/26, p. č. 540/35, p. č. 540/55 a p. č. 540/56 včetně stavby výrobní haly bez čp/če, vše v katastrálním území Staré Město u Karviné, obec Karviná, společnost **ROBE lighting s.r.o.**, IČ: 640 88 791, se sídlem Hážovice 2090, 756 61 Rožnov pod Radhoštěm, zastoupená Ladislavem Petřekem a Ing. Josefem Valchářem, jednatelem společnosti. Firma ROBE lighting s.r.o. ([www.robe.cz](http://www.robe.cz)) je tradiční českou firmou zaměřující se na vývoj a výrobu světelných projektorů. Předmětem podnikání v Karviné bude finální montáž výrobků. V současné době má spol. ROBE lighting s.r.o. ve Valašském Meziříčí cca 560 zaměstnanců, kde vzhledem k prostorovému a personálnímu omezení nelze dále výrobu rozšiřovat. Další rozvoj společnost směřuje do průmyslové zóny v Karviné, přičemž v první fázi predikuje vytvoření cca 40 nových pracovních míst.

Dne 06.09.2017 doručila, s odkazem na zveřejnění záměru, žádost o odkoupení předmětných nemovitostí developerská společnost **CTP Invest, spol. s r.o.**, IČ: 26166453, se sídlem Humpolec, Central Trade Park D1 1571, PSČ 396 01 (sídlo pobočky Na Rovince 879, 720 00 Ostrava - Hrabová), která hledá vhodnou lokalitu pro své klienty z řad investorů, kterým by výrobní areál dále poskytovala a uskutečňovala tak svoji podnikatelskou činnost spočívající zejména ve výstavbě a pronájmu nemovitostí. Tato společnost nerealizuje vlastní výrobní činnost, zaměřuje se na vyhledávání a poskytování vhodných lokalit a výrobních prostorů pro smluvní partnery z řad investorů a firem uskutečňujících produkci či služby).

Kupní cena za prodej předmětných nemovitostí včetně součástí a příslušenství je stanovena dohodou, přičemž odpovídá obvyklé – obecné, tržní ceně nemovitostí stanovené dle odborného odhadu znalce Ing. Pavla Krámera, se sídlem Edisonova 68/87, 700 30 Ostrava-Hrabůvka, znaleckým posudkem číslo 2017/171 ze dne 18.07.2017 a činí Kč 33.423.750,-.

Kupující převezme také závazky, resp. práva a povinnosti vyplývající z dosud trvající - platné nájemní smlouvy se společností Stant Manufacturing s.r.o. (pronájem objektů Průmyslové haly A na pozemku p. č. 540/23, Rozšířené haly A na pozemku p. č. 540/56) a rovněž další závazky týkající se zejména provozu dešťové kanalizace včetně odvodu vody z komunikace a parkoviště přes odlučovač ropných látek nacházejících se na pozemku p. č. 540/27 ve vlastnictví SMK ad.

**Odbor ekonomický** odsouhlasil připravené znění Kupní smlouvy a smlouvy o zřízení služebností, která je uvedena v Příloze č. 1 k usnesení z ekonomického hlediska s akcentem na DPH a vystavil průvodku bez dalších doporučení. Žadatel není evidován v seznamu pohledávek, tj. dlužného nájemného či pachtovného vůči SMK. Případné dluhy na daních a poplatcích s ohledem na zákonem stanovenou zásadu neveřejnosti sdělit nelze.

**Oddělení právní a kontrolní OO** ke zpracovanému znění Kupní smlouvy a smlouvy o zřízení služebností, která je uvedena v Příloze č. 1 k usnesení, vystavilo průvodku smlouvy s odsouhlasením znění a platného uzavření. Kupní smlouva je uzavírána dle ustanovení § 2079 a následujících zákona č. 89/2012 Sb., občanský zákoník, v platném znění, zřízení služebností pak upravují smluvní ujednání dle ust. § 1257 a násl. zákona č. 89/2012 Sb., občanský zákoník, v platném znění.

**Komise majetková a bytová** Rady města Karviné projednala předmětnou žádost dne 06.09.2017, kdy doporučila rozhodnout převést z vlastnictví SMK do vlastnictví společnosti ROBE lighting s.r.o., IČ: 64088791, se sídlem Hážovice 2090, 756 61 Rožnov pod Radhoštěm, nemovitosti tvořící výrobní areál situovaný v lokalitě průmyslové zóny Karviná Nové Pole, a to pozemek p. č. 540/23 o výměře 1.016 m<sup>2</sup>, jehož součástí je stavba č. p. 379 (výrobní hala), pozemek p. č. 540/24 o výměře 1.490 m<sup>2</sup>, jehož součástí je stavba č. p. 380 (výrobní hala), pozemek p. č. 540/25 o výměře 2.184 m<sup>2</sup>, pozemek p. č. 540/26 o výměře 7.530 m<sup>2</sup>, pozemek p. č. 540/35 o výměře 507 m<sup>2</sup>, pozemek p. č. 540/55 o výměře 3.486 m<sup>2</sup> a pozemek p. č. 540/56 o výměře 1.893 m<sup>2</sup>, jehož součástí je stavba bez čp/če (výrobní hala), včetně součástí a příslušenství, které tvoří zejména stavby výrobních hal, zpevněné plochy, oplocení, plotová vrata a přípojky inženýrských sítí (přípojka pitné vody včetně dvou vodoměrných šachtic pro výrobní haly, přípojka dešťové kanalizace, přípojka splaškové kanalizace, plynovodní přípojka), to vše v katastrálním území Staré Město u Karviné, obec Karviná, část obce Staré Město, za kupní cenu předmětných nemovitostí stanovenou znaleckým posudkem ze dne 18.07.2017 vyhotoveným znalcem Ing. Pavlem Krämerem, celkem ve výši Kč 33.423.750,-, slovy Třicetřímiliónůčtyřistadvacetřítisíce sedmsetpadesát korun českých, a v souvislosti s tímto převodem zřídit žádoucí věcná práva služebností inženýrských sítí ve prospěch kupujícího a ve prospěch SMK, a to zejména v zájmu podpory tradiční a úspěšné české společnosti podnikající ve stabilním průmyslovém odvětví, u které je reálný předpoklad soustavného využívání nabytých nemovitostí pro rozvíjející se výrobu v odvětví lehkého průmyslu s vytvořením a udržením nových pracovních míst na pozici dělnických i dalších profesí pro občany města Karviné a současně **doporučuje rozhodnout nepřevést** z vlastnictví SMK do vlastnictví společnosti CTP Invest, spol. s r.o., IČ: 26166453, se sídlem Humpolec, Central Trade Park D1 1571, PSČ 396 01, předmětné nemovitosti s tím, že předmětem činnosti společnosti je zejména pronájem nemovitostí pro své klienty. Developerská firma, která nerealizuje vlastní výrobu, ale pouze zprostředkovává objekty, prostory a pozemky dalším subjektům a tyto přímo nevyužívá, není zárukou soustavného a optimálního využití výrobního areálu se stabilní nabídkou a udržením pracovních míst a rozvojem žádoucích činností v odvětví průmyslu, výroby a služeb ve městě Karviné.

**Odbor majetkový** na základě uvedených skutečností doporučuje rozhodnout převést z vlastnictví SMK do vlastnictví společnosti ROBE lighting s.r.o., IČ: 640 88 791, se sídlem Hážovice 2090, 756 61 Rožnov pod Radhoštěm, nemovitosti tvořící výrobní areál situovaný v lokalitě průmyslové zóny Karviná Nové Pole, a to pozemek p. č. 540/23 o výměře 1.016 m<sup>2</sup>, jehož součástí je stavba č. p. 379 (výrobní hala), pozemek p. č. 540/24 o výměře 1.490 m<sup>2</sup>, jehož součástí je stavba č. p. 380 (výrobní hala), pozemek p. č. 540/25 o výměře 2.184 m<sup>2</sup>, pozemek p. č. 540/26 o výměře 7.530 m<sup>2</sup>, pozemek p. č. 540/35 o výměře 507 m<sup>2</sup>, pozemek p. č. 540/55 o výměře 3.486 m<sup>2</sup> a pozemek p. č. 540/56 o výměře 1.893 m<sup>2</sup>, jehož součástí je stavba bez čp/če (výrobní hala), včetně součástí a příslušenství, které tvoří zejména stavby výrobních hal, zpevněné plochy, oplocení, plotová vrata a přípojky inženýrských sítí (přípojka pitné vody včetně dvou vodoměrných šachtic pro výrobní haly, přípojka dešťové kanalizace, přípojka splaškové kanalizace, plynovodní přípojka), to vše v katastrálním území Staré Město u Karviné, obec Karviná, za kupní cenu předmětných nemovitostí stanovenou znaleckým posudkem ze dne 18.07.2017 vyhotoveným znalcem Ing. Pavlem Krämerem, celkem ve výši Kč 33.423.750,-, slovy Třicetřímiliónůčtyřistadvacetřítisícisedmsetpadesát korun českých, a uzavřít se společností ROBE lighting s.r.o., IČ: 64088791, se sídlem Hážovice 2090, 756 61 Rožnov pod Radhoštěm, Kupní smlouvu a smlouvu o zřízení služebností, jejíž znění je uvedeno v Příloze č. 1 k tomuto usnesení, a to se zřetelem na soulad s koncepcí politiky a zájmy města Karviné vytvářet trvalé pracovní příležitosti pro občany města a podporovat příchod a trvalé působení perspektivních a důvěryhodných firem přispívajících ke všeobecnému rozvoji města, kdy vstup tradiční prosperující české společnosti podnikající ve stabilním průmyslovém odvětví s reálným předpokladem soustavného využívání nemovitostí pro rozvoj výroby v odvětví lehkého průmyslu předpokládá přínos a zachování nových pracovních míst na pozici dělnických a dalších profesí pro občany města Karviné.

Odbor majetkový současně doporučuje rozhodnout nepřevést z vlastnictví statutárního města Karviná do vlastnictví společnosti CTP Invest, spol. s r.o., IČ: 26166453, se sídlem Humpolec, Central Trade Park D1 1571, PSČ 396 01, nemovitosti: pozemek p. č. 540/23 o výměře 1016 m<sup>2</sup>, jehož součástí je stavba č. p. 379 (výrobní hala), pozemek p. č. 540/24 o výměře 1490 m<sup>2</sup>, jehož součástí je stavba č. p. 380 (výrobní hala), pozemek p. č. 540/25 o výměře 2184 m<sup>2</sup>, pozemek p. č. 540/26 o výměře 7530 m<sup>2</sup>, pozemek p. č. 540/35 o výměře 507 m<sup>2</sup>, pozemek p. č. 540/55 o výměře 3486 m<sup>2</sup> a pozemek p. č. 540/56 o výměře 1893 m<sup>2</sup>, jehož součástí je stavba bez čp/če (výrobní hala), vše v katastrálním území Staré Město u Karviné, obec Karviná, jako výrobní areál, za kupní cenu předmětných nemovitostí stanovenou znaleckým posudkem ze dne 18.07.2017 vyhotoveným znalcem Ing. Pavlem Krämerem, celkem ve výši Kč 33.423.750,- (slovy: Třicetřímiliónůčtyřistadvacetřítisícisedmsetpadesát korun českých) a neuzavřít se společností CTP Invest, spol. s r.o., IČ: 26166453, se sídlem Humpolec, Central Trade Park D1 1571, PSČ 396 01, Kupní smlouvu a smlouvu o zřízení služebností, s tím, že předmětem činnosti společnosti je zejména pronájem nemovitostí svým klientům, přičemž jako developerská firma se zaměřuje na výstavbu a zprostředkování objektů, prostorů a pozemků dalším subjektům, kdy přímo nerealizuje vlastní výrobu, což nedává záruku soustavného a optimálního využití výrobního areálu se stabilní nabídkou a udržitelností pracovních míst a rozvojem žádoucí produkce v odvětví průmyslu a služeb ve městě Karviné.

Odbor majetkový dále v souvislosti s tímto převodem doporučuje rozhodnout zřídit žádoucí věcná práva služebností inženýrských sítí ve prospěch kupujícího a ve prospěch SMK, a to za jednorázovou úhradu, která je stanovena dle platných Zásad pro nakládání s nemovitým majetkem navýšenou o příslušnou částku DPH dle platných právních předpisů (oboustraně recipročně – formou vzájemného zápočtu pohledávek, tj. úhrad za zřízení věcných břemen), jak je specifikováno v článku V. a článku VI. Kupní smlouvy a smlouvy o zřízení služebností uvedené v Příloze č. 1 k usnesení.

#### O s v ě d ě n í

ve smyslu ustanovení § 41 zákona číslo 128/2000 Sb., o obcích, zveřejněno od 22.08.2017 do 07.09.2017  
schváleno usnesením Zastupitelstva města Karviné číslo ... ze dne ...  
Vyhotožil: Magistrát města Karviné, Odbor majetkový, Bc. Jana Lovecká  
datum: ... podpis:

## KUPNÍ SMLOUVA A SMLOUVA O ZŘÍZENÍ SLUŽEBNOSTÍ MMK/SML/1244/2017

Smluvní strany:

### 1. statutární město Karviná

**adresa:** Fryštátská 72/1, Karviná-Fryštát, PSČ 733 24  
**zastoupené:** Tomášem Hanzlem, primátorem města  
**k podpisu oprávněna na základě pověření ze dne 14.12.2016** Ing. Helena Bogoczová, MPA, vedoucí Odboru majetkového Magistrátu města Karviné  
**IČ:** 00297534  
**DIČ:** CZ00297534  
**bankovní spojení:** Česká spořitelna, a. s. Karviná-Fryštát  
**číslo účtu:** 19-1721542349/0800

(dále též „**prodávající, povinný, oprávněný**“)

a

### 2. Obchodní firma:

**ROBE lighting s.r.o.**

zapsaná v obchodním rejstříku vedeném Krajským soudem v Ostravě, oddíl C, vložka 13864

**zastoupená:** ..., jednatelem společnosti

**se sídlem:** Hážovice 2090, Rožnov pod Radhoštěm,  
PSČ 756 61

**IČ:** 64088791

**DIČ:** CZ64088791

(dále též „**kupující, povinný, oprávněný**“)

prohlašují, že jsou plně způsobilé k právním jednáním a uzavírají v souladu s ustanovením § 2079 a násl. a ustanovením § 1257 a násl. zákona č. 89/2012 Sb., občanský zákoník, v platném znění (dále jen „občanský zákoník“) smlouvu, která má tento obsah:

#### I.

1. Statutární město Karviná prohlašuje a kupujícího ujišťuje, že je vlastníkem pozemku p. č. 540/10, pozemku p. č. 540/23, jehož součástí je stavba č. p. 379 (výrobní hala), pozemku p. č. 540/24, jehož součástí je stavba č. p. 380 (výrobní hala), pozemku p. č. 540/25, pozemku p. č. 540/26, pozemku p. č. 540/27, pozemku p. č. 540/35, pozemku p. č. 540/55, pozemku p. č. 540/56, jehož součástí je stavba bez čp/če (výrobní hala), pozemku p. č. 1201/24 a pozemku p. č. 1264/2, to vše v katastrálním území Staré Město u Karviné, obec Karviná, část obce Staré Město. Nemovitosti jsou zapsány v katastru nemovitostí u Katastrálního úřadu pro Moravskoslezský kraj, Katastrálního pracoviště Karviná (dále jen „katastrální úřad“) na listu vlastnictví číslo 10001. Výše uvedené nemovitosti nabyly

prodávající do svého vlastnictví na základě nabývacích titulů uvedených na příslušném listu vlastnictví.

2. Prodávající prohlašuje a kupujícího ujišťuje, že je vlastníkem inženýrských sítí:
  - přípojky pitné vody včetně dvou vodoměrných šachtic umístěné na částech pozemků p. č. 540/10, p. č. 540/23, p. č. 540/24, p. č. 540/27, p. č. 1201/24, p. č. 1264/2,
  - přípojky dešťové kanalizace umístěné na částech pozemků p. č. 540/23 p. č. 540/24, p. č. 540/25, p. č. 540/26, p. č. 540/27, p. č. 540/35, p. č. 540/55 a p. č. 540/56,
  - přípojky splaškové kanalizace umístěné na částech pozemků p. č. 540/23, p. č. 540/24, p. č. 540/27, p. č. 540/35 a p. č. 540/55,
  - plynovodní přípojky umístěné na části pozemku p. č. 540/27, vše v katastrálním území Staré Město u Karviné, obec Karviná.  
Inženýrské sítě specifikované v tomto odstavci tvoří součást předmětu prodeje dle článku II. této smlouvy.
3. Prodávající je dále vlastníkem inženýrských sítí a zařízení:
  - plynovodního řadu umístěného na částech pozemků p. č. 540/36 a p. č. 540/55,
  - kanalizačního řadu splaškové kanalizace umístěného na pozemku p. č. 540/35,
  - kanalizačního řadu dešťové kanalizace umístěného na pozemku p. č. 540/35,
  - elektrické přípojky vysokého napětí vedoucí k trafostanici na částech pozemků p. č. 540/35 a p. č. 540/55, včetně trafostanice umístěné na části pozemku p. č. 540/55,
  - elektrické přípojky vysokého napětí vedoucí k trafostanici na části pozemku p. č. 540/26 včetně trafostanice umístěné na části pozemku p. č. 540/26,
  - sloupu veřejného osvětlení umístěného na části pozemku p. č. 540/26, vše v katastrálním území Staré Město u Karviné, obec Karviná, přičemž tyto netvoří součást předmětu prodeje dle článku II. této smlouvy a zůstávají ponechány ve vlastnictví statutárního města Karviná.

## II.

1. Prodávající touto smlouvou prodává (za úplaty odevzdává) kupujícímu pozemek p. č. 540/23 o výměře 1.016 m<sup>2</sup>, zastavěná plocha a nádvoří, jehož součástí je stavba č. p. 379, výroba, pozemek p. č. 540/24 o výměře 1.490 m<sup>2</sup>, zastavěná plocha a nádvoří, jehož součástí je stavba č. p. 380, výroba, pozemek p. č. 540/25 o výměře 2.184 m<sup>2</sup>, ostatní plocha, pozemek p. č. 540/26 o výměře 7.530 m<sup>2</sup>, ostatní plocha, pozemek p. č. 540/35 o výměře 507 m<sup>2</sup>, ostatní plocha, pozemek p. č. 540/55 o výměře 3.486 m<sup>2</sup>, ostatní plocha, pozemek p. č. 540/56 o výměře 1.893 m<sup>2</sup>, zastavěná plocha a nádvoří, jehož součástí je stavba bez čp/če, výroba, přípojku pitné vody včetně dvou vodoměrných šachtic pro výrobní haly (specifikované shora) vedoucí pod pozemky p. č. 540/10, p. č. 540/23, p. č. 540/24, p. č. 540/27, p. č. 1201/24 a p. č. 1264/2, přípojku dešťové kanalizace vedoucí pod pozemky p. č. 540/23, p. č. 540/24, p. č. 540/25, p. č. 540/26, p. č. 540/27, p. č. 540/35 a p. č. 540/55, p. č. 540/56, přípojku splaškové kanalizace vedoucí pod pozemky p. č. 540/23, p. č. 540/24, p. č. 540/27, p. č. 540/35 a p. č. 540/55, plynovodní přípojku vedoucí pod částí pozemku p. č. 540/27, to vše v katastrálním území Staré Město u Karviné, obec Karviná, část obce Staré Město (dále též jen „nemovitosti“), a to včetně všech součástí a příslušenství, se všemi právy a povinnostmi s nimi spojenými, a umožňuje kupujícímu nabýt vlastnické právo k těmto nemovitostem, a to za sjednanou kupní cenu uvedenou v čl. III. této smlouvy, a kupující tyto nemovitosti od prodávajícího za tuto kupní cenu přejímá a do svého vlastnictví kupuje. Součástmi se rozumí zejména stavby výrobních hal, příslušenstvím pak zejména inženýrské sítě, zpevněné plochy, oplocení a plotová vrata. Smluvní strany se výslovně dohodly, že ustanovení § 1888 odst. 2 občanského zákoníku nebude v tomto smluvním vztahu uplatněno; strany toto zákonné ustanovení výslovně vylučují.



2. Prodávající prohlašuje, že na převáděných nemovitostech neváznou žádné dluhy. Prodávající dále prohlašuje, že mu není známo, že by na nemovitostech vážla jiná věcná břemena než ta, která jsou uvedena v katastru nemovitostí katastrálního úřadu na příslušném listu vlastnickém aktuálním k datu 12.09.2017. Prodávající dále prohlašuje, že předmět převodu není zatížen ani na něm nevázne jakékoli právo stavby, zástavní právo, budoucí zástavní právo, podzástavní právo, předkupní právo, budoucí předkupní právo, budoucí výměnek, smlouva o výpůjčce, nájem, pacht, ani jakékoli dluhy (ani daňové), ani jakékoli jiné zatížení ani omezení ve prospěch třetí osoby či osob bez ohledu na to, zda se takové omezení či právo zapisuje do kteréhokoli veřejného seznamu (zejm. katastru nemovitostí či Rejstříku zástav vedeného Notářskou komorou ČR), není zatížen ekologickou zátěží či jinými vadami týkajícími se životního prostředí, že předmět převodu není předmětem insolvenčního, konkursního ani jiného obdobného řízení či řízení exekučního či řízení o výkon soudního nebo správního rozhodnutí, není součástí insolvenčního, konkursního ani jiného obdobného podstaty, ani není vložen do základního kapitálu jakékoli obchodní společnosti, družstva či jiné právnické osoby, a že s výjimkou níže uvedeného nájemce (Stant Manufacturing s.r.o.) ve shora uvedených stavbách není evidováno místo trvalého bydliště či pobytu ani místo podnikání či sídla žádné osoby (fyzické ani právnické) ani jakéhokoli spolku či sdružení, že vlastnické právo prodávajícího k předmětu převodu není jakkoli zpochybněno, že s výjimkou výše uvedených věcných břemen a níže uvedených nájmu před uzavřením této smlouvy neučinil žádný právní ani jiný úkon, kterým by ve prospěch třetí osoby či osob předmět převodu (či jeho části) zcizil nebo zatížil (bez ohledu na to, zda se zatížení zapisuje do kteréhokoli veřejného seznamu), že předmět převodu (ani jakákoli jeho část) není předmětem smlouvy, jejíž účinnost k okamžiku uzavření této smlouvy ještě nenastala (zejm. nájemní, o výpůjčce apod.), že k předmětu převodu nemá předkupní právo žádná osoba ani stát ani jiný orgán veřejné moci či úřad, že předmět převodu (ani jakákoli jeho část) není předmětem žádného rozhodnutí soudu, rozhodčího soudu ani správního úřadu, na základě kterého by prodávajícímu vznikla povinnost předmět převodu (či jeho část) prodat, vydat nebo jí bylo zamezeno předmět převodu (či jeho část) užívat, že k předmětu převodu je právně i fakticky zajištěn přístup, jsou splněny veškeré příslušnými právními předpisy vyžadované podmínky a tituly (vč. veškerých relevantních povolení, ohlášení apod.) pro existenci, umístění a užívání všech výše specifikovaných staveb.
3. Kupující prohlašuje, že je mu znám současný stav předmětu převodu realizovaného touto smlouvou a v tomto stavu ho bez výhrad přijímá, vycházejíc přitom i z prohlášení prodávajícího uvedených v této smlouvě.
4. O převodu nemovitostí, jak je uvedeno v této smlouvě, rozhodlo Zastupitelstvo města Karviné svým usnesením číslo ... ze dne ... .

### III.

1. Kupní cena za prodej nemovitostí citovaných v článku II. bod 1. této smlouvy byla stanovena dohodou ve smyslu výše uvedeného usnesení Zastupitelstva města Karviné, přičemž odpovídá obvyklé – obecné, tržní ceně nemovitostí stanovené dle odborného odhadu znalce Ing. Pavla Krámera znaleckým posudkem č. 2017/171 ze dne 18.07.2017 a činí Kč 33.423.750,-, slovy Třicetřímiliónučtyřistadvacetřítisícemsetpadesát korun českých. Celková kupní cena za všechny nemovitosti včetně součástí a příslušenství tedy činí Kč 33.423.750,-, slovy Třicetřímiliónučtyřistadvacetřítisícemsetpadesát korun českých. Strany shodně konstatují, že v souladu s příslušnými obecně závaznými právními předpisy je prodej převáděných nemovitostí (touto kupní smlouvou) osvobozen od DPH.
2. Kupující se zavazuje uhradit prodávajícímu kupní cenu uvedenou v předchozím odstavci této smlouvy na základě daňového dokladu - faktury vystavené prodávajícím, bezhotovostním převodem na účet prodávajícího uvedený v záhlaví této smlouvy a pod

variabilním symbolem uvedeným na tomto daňovém dokladu - faktuře. Kupující se zavazuje uhradit prodávajícímu kupní cenu nejpozději ke dni splatnosti uvedenému na příslušném daňovém dokladu - faktuře. Datum splatnosti faktury nebude kratší než 15 dnů.

3. Smluvní strany této smlouvy se dohodly, že prodávající je oprávněn od této smlouvy odstoupit, neuhradí-li kupující prodávajícímu kupní cenu v plné výši ve stanoveném termínu.

#### IV.

1. Kupující prohlašuje, že je srozuměn s existencí nájemních smluv uzavřených mezi prodávajícím a společností Stant Manufacturing s.r.o., IČ: 26842815, se sídlem Na Novém Poli 379/2, Karviná – Staré Město, PSČ 733 01, a to na základě Smlouvy nájemní č. NS 50/9643/04/OSM/Zb, MMK/SML/30/2004, ze dne 13.12.2004, včetně dodatku č. 1 ze dne 03.06.2009, dodatku č. 2 ze dne 25.06.2009, dodatku č. 3 ze dne 18.12.2009, dodatku č. 4 ze dne 19.12.2012, dodatku č. 5 ze dne 12.06.2013, dodatku č. 6 ze dne 31.10.2013 a dodatku č. 7 ze dne 29.12.2014, na pronájem výrobního komplexu č. p. 379/2 v Karviné - Starém Městě sestávajícího z objektu „Průmyslová hala A“ umístěného na pozemku p. č. 540/23 a objektu „Rozšířená hala A“ umístěného na pozemku p. č. 540/56, vše v katastrálním území Staré Město u Karviné, obec Karviná, a Nájemní smlouvy číslo MMK/SML/573/2014 ze dne 01.09.2014 na pronájem části pozemku p. č. 540/26 o výměře 73 m<sup>2</sup> v katastrálním území Staré Město u Karviné, obec Karviná, za účelem umístění stavby stanu – typizované skladovací haly typu Montcom 8090 pro uskladnění dlouhodobě nepoužívaných nástrojů a materiálu, přičemž se zavazuje převzít veškeré závazky, resp. práva a povinnosti vyplývající z výše citovaných smluv v celém jejich rozsahu se všemi právy a povinnostmi, kdy umožní stávajícímu nájemci pokračovat v nájemním vztahu, pokud se smluvní strany dále nedohodnou jinak. Prodávající v souvislosti se shora uvedenými nájemními vztahy prohlašuje a kupujícího ujistuje, že (i) se nájemci nezavázal k úhradě jakýchkoli nákladů na úpravy předmětu nájmu, (ii) nájemci při skončení nájmu nenáleží jakákoli kompenzace za technické (či jiné) zhodnocení předmětu nájmu, (iii) nájemce nevynaložil jakékoli náklady na předmět nájmu při jeho opravě, které by byl povinen hradit pronajímatel, (iv) nájemci nevzniklo vůči pronajímateli právo na jakoukoli smluvní pokutu ani náhradu škody ani na slevu z nájemného ani na náhradu bezdůvodného obohacení.
2. Kupující se dále zavazuje umožňovat prodávajícímu odvod dešťové vody z komunikace a parkoviště nacházejících se na pozemku p. č. 540/27 v katastrálním území Staré Město u Karviné, obec Karviná, ve vlastnictví prodávajícího, do přípojky dešťové kanalizace, která touto smlouvou přechází do vlastnictví kupujícího, a to přes odlučovač ropných látek nacházející se na pozemku p. č. 540/27 v katastrálním území Staré Město u Karviné, obec Karviná.
3. Kupující prohlašuje, že uzavřením této smlouvy přebírá závazky vyplývající ze Smlouvy o pravidelném ročním servisu číslo MMK/SML/692/2016 uzavřené mezi prodávajícím, jako objednatel, a servisní firmou Klimaprodukt, a.s., ze dne 06.06.2016, a to v celém rozsahu této smlouvy se všemi právy a povinnostmi, s výjimkou případných peněžitých dluhů vzniklých před uzavřením této smlouvy.
4. Kupující se rovněž zavazuje seznámit se s povinnostmi vyplývajícími z Provozního řádu pro trvalý provoz Dešťové kanalizace průmyslové zóny Karviná – Nové Pole z roku 2015 a tyto řádně dodržovat.
5. Listinné dokumenty uvedené v odstavcích 1. až 4. tohoto článku tvoří jako přílohy součást předávacího protokolu a jsou předmětem fyzického předání převáděných nemovitostí.

6. Prodávající se zavazuje protokolárně předat převáděné nemovitosti kupujícímu nejpozději do 7 dnů ode dne zaplacení kupní ceny, ne však dříve, než bude podán návrh na vklad vlastnického práva kupujícího příslušnému katastrálnímu úřadu (viz níže).
7. Pokud v budoucnu vyjde najevo, že prohlášení prodávajícího uvedená v této smlouvě nejsou či nebyla pravdivá a/nebo úplná a/nebo poruší-li prodávající kterýkoli ze svých závazků či povinností sjednaných v článku VII. odst. 2. níže této smlouvy, vznikne v takovém případě kupujícímu právo odstoupit od této smlouvy s tím, že nárok kupujícího na náhradu případné škody tímto není jakkoli dotčen.

## V.

1. Prodávající touto smlouvou zřizuje ve prospěch kupujícího a každého dalšího vlastníka pozemků p. č. 540/23, p. č. 540/24, p. č. 540/25, p. č. 540/26, p. č. 540/35, p. č. 540/55 a p. č. 540/56, vše v katastrálním území Staré Město u Karviné, obec Karviná, toto časově neomezené oprávnění odpovídající služebnosti inženýrských sítí spočívající v oprávnění vedení, provozování a udržování inženýrských sítí včetně příslušenství:
  - přípojka pitné vody včetně dvou vodoměrných šachtic na části pozemku p. č. 540/10 o délce 6 bm, na části pozemku p. č. 540/27 o délce 49 bm, na části pozemku p. č. 1201/24 o délce 5 bm a na části pozemku p. č. 1264/2 o délce 9 bm, kdy rozsah služebnosti je stanoven geometrickým plánem číslo 1797-30a/2017, který je přílohou č. 1 a nedílnou součástí této smlouvy,
  - přípojka dešťové kanalizace na části pozemku p. č. 540/27 o délce 230 bm, kdy rozsah služebnosti je stanoven geometrickým plánem číslo 1797-30e/2017, který je přílohou č. 2 a nedílnou součástí této smlouvy,
  - přípojka splaškové kanalizace na části pozemku p. č. 540/27 o délce 123 bm, kdy rozsah služebnosti je stanoven geometrickým plánem číslo 1797-30b/2017, který je přílohou č. 3 a nedílnou součástí této smlouvy,
  - plynovodní přípojka na části pozemku p. č. 540/27 o délce 3 bm, kdy rozsah služebnosti je stanoven geometrickým plánem číslo 1797-30i/2017, který je přílohou č. 4 a nedílnou součástí této smlouvy,

to vše v katastrálním území Staré Město u Karviné, obec Karviná, jakož i v právu vstupu a vjezdu na příslušné pozemky za účelem provádění údržby, oprav nebo odstraňování inženýrských sítí – přípojky pitné vody, přípojky dešťové kanalizace, přípojky splaškové kanalizace a plynovodní přípojky.

2. Statutární město Karviná, jako povinný, se zavazuje výkon práv odpovídajících služebnosti trpět. Kupující, jako oprávněný, práva odpovídající služebnosti přijímá.
3. Cena za zřízení služebnosti (dle odst. 1. shora tohoto článku V.), kterou je povinen kupující uhradit prodávajícímu, byla stanovena dohodou ve smyslu citovaného usnesení Zastupitelstva města Karviné a činí Kč 200,- za každý započatý 1 bm každého použitého pozemku bez DPH u inženýrských sítí, tj. celkem za 425 bm Kč 85.000,- bez DPH, DPH činí 21 %, celková výše ceny ze zřízení služebnosti (dle odst. 1. shora tohoto článku V.) činí Kč 102.850,- včetně DPH, slovy Jednostodvatisíceosmsetpadesát korun českých.

## VI.

1. Kupující touto smlouvou zřizuje ve prospěch statutárního města Karviná, jako prodávajícího, toto časově neomezené oprávnění odpovídající služebnosti práva vedení inženýrských sítí: plynovodní řad, kanalizační řad splaškové kanalizace, kanalizační řad dešťové kanalizace, elektrické přípojky vysokého napětí včetně trafostanic spočívající v právu vedení, provozování a udržování inženýrských sítí včetně příslušenství:

- plynovodní řad o délce 81 bm po části pozemku p. č. 540/35 a o délce 16 bm po části pozemku p. č. 540/55, kdy rozsah služebnosti je stanoven geometrickým plánem číslo 1797-30j/2017, který je přílohou č. 5 a nedílnou součástí této smlouvy,
- kanalizační řad splaškové kanalizace o délce 12 bm po části pozemku p. č. 540/35, kdy rozsah služebnosti je stanoven geometrickým plánem číslo 1797-30c/2017, který je přílohou č. 6 a nedílnou součástí této smlouvy,
- kanalizační řad dešťové kanalizace o délce 42 bm po části pozemku p. č. 540/35, kdy rozsah služebnosti je stanoven geometrickým plánem číslo 1797-30f/2017, který je přílohou č. 7 a nedílnou součástí této smlouvy,
- elektrická přípojka vysokého napětí k trafostanici včetně umístění trafostanice, a to o délce 19 bm po části pozemku p. č. 540/35 a o délce 63 bm po části pozemku p. č. 540/55, kdy rozsah služebnosti je stanoven geometrickým plánem číslo 1797-30d/2017, který je přílohou č. 8 a nedílnou součástí této smlouvy,
- elektrická přípojka vysokého napětí k trafostanici včetně umístění trafostanice, a to o délce 5 bm po části pozemku p. č. 540/26, kdy rozsah služebnosti je stanoven geometrickým plánem číslo 1797-30g/2017, který je přílohou č. 9 a nedílnou součástí této smlouvy,
- umístění sloupu veřejného osvětlení na části pozemku p. č. 540/26 o výměře 1 bm, kdy rozsah služebnosti je stanoven geometrickým plánem číslo 1797-30h/2017, který je přílohou č. 10 a nedílnou součástí této smlouvy,

to vše v katastrálním území Staré Město u Karviné, obec Karviná, jakož i v právu vstupu a vjezdu na příslušné pozemky za účelem provádění údržby, oprav nebo odstraňování inženýrských sítí plynovodního řadu, kanalizačního řadu splaškové a dešťové kanalizace, elektrických přípojek a trafostanic.

2. Statutární město Karviná, jako prodávající a oprávněný, práva odpovídající služebnosti přijímá. Kupující, jako povinný, se zavazuje výkon těchto práv trpět.
4. Cena za zřízení služebnosti (dle odst. 1. shora tohoto článku VI.), kterou je povinen prodávající uhradit kupujícímu, byla stanovena dohodou ve smyslu citovaného usnesení Zastupitelstva města Karviné a činí celkem Kč 85.000,- bez DPH, DPH činí 21 %, celková výše ceny ze zřízení služebnosti (dle odst. 1. shora tohoto článku VI.) činí Kč 102.850,- včetně DPH, slovy Jednostodvatisíceosmsetpadesát korun českých.

## VII.

1. Návrh na zahájení řízení o povolení vkladu příslušných práv podle této smlouvy do katastru nemovitostí podá prodávající do 7 dnů od zaplacení plné výše kupní ceny, jak je uvedeno v článku III. této smlouvy. Správní poplatek z návrhu na tento vklad uhradí kupující.
2. Do doby provedení vkladu vlastnictví podle této smlouvy jsou obě strany svými projevy vůle vázány a prodávající se zavazuje bez souhlasu druhé strany nepřevést nemovitosti na třetí osobu, ani je jakkoliv nezatížit nebo nesjednat práva k nim pro třetí osobu (a to ani v podobě souhlasu prodávajícího uděleného výše uvedenému nájemci s provedením stavebních či jiných úprav předmětu nájmu), ani jakkoli nezměnit podmínky výše uvedených nájmu.
3. Smluvní strany se dohodly pro případ, že katastrální úřad zamítne návrh na povolení vkladu práv podle této smlouvy pravomocným rozhodnutím v důsledku právních nedostatků této smlouvy zjištěných v průběhu šetření v rámci schvalovacího procesu v souvislosti s vkladem práv, dle obecně závazných právních předpisů, vyvinout vzájemnou součinnost

směřující k odstranění nedostatků a uzavřít dodatek k této smlouvě, příp. novou smlouvu, přičemž nové znění smlouvy bude plně odpovídat znění této smlouvy, vyjma ustanovení obsahujících zjištěné právní nedostatky. Taková ustanovení obsahující zjištěné právní nedostatky budou v dobré víře nahrazena novými ustanoveními tak, aby byly právní nedostatky odstraněny, přičemž však nedojde ke změně obsahu a smyslu těchto ustanovení. Kterákoli ze smluvních stran může vyzvat druhou smluvní stranu k uzavření nové smlouvy předložením upraveného návrhu znění smlouvy do čtyřiceti dnů od data právní moci příslušného rozhodnutí katastrálního úřadu o zamítnutí vkladu příslušných práv. Vyzvaná smluvní strana je povinna uzavřít smlouvu v upraveném znění nejpozději do čtyřiceti dnů od obdržení výzvy. Bez ohledu na výše uvedené má kupující právo od této smlouvy odstoupit, jestliže nejpozději do 3 měsíců ode dne uzavření této smlouvy nebude příslušným katastrálním úřadem pravomocně rozhodnuto o povolení vkladu práv dle této smlouvy do katastru nemovitostí z důvodu nikoli na straně kupujícího.

### VIII.

Poplatníkem daně z nabytí nemovitých věcí je kupující.

### IX.

Smluvní strany se výslovně dohodly, že vzájemně zcela započítávají (i) pohledávku prodávajícího za kupujícího ve výši Kč 102.850,- z titulu ceny za zřízení služebnosti (zřízené čl. V. odst. 1. této smlouvy), sjednané v čl. V. odst. 3. této smlouvy, s (ii) pohledávkou kupujícího za prodávajícího ve výši Kč 102.850,- z titulu ceny za zřízení služebnosti (zřízené čl. VI. odst. 1. této smlouvy), sjednané v čl. VI. odst. 3. této smlouvy. Tímto započtením tak zcela zanikla pohledávka prodávajícího za kupujícího vyplývající z čl. V. odst. 3. shora této smlouvy, jakož i pohledávka kupujícího za prodávajícího vyplývající z čl. VI. odst. 3. shora této smlouvy.

### X.

1. Statutární město Karviná je povinným subjektem dle zákona č. 340/2015 Sb., o registru smluv, v platném znění. Smluvní strany se dohodly, že povinnosti dle tohoto zákona v souvislosti s uveřejněním smlouvy zajistí statutární město Karviná.
2. Smluvní strany souhlasí s uveřejněním v registru smluv dle zákona č. 340/2015 Sb., o registru smluv, v platném znění.
3. Smluvní strany souhlasí s tím, že v registru smluv bude zveřejněn celý rozsah smlouvy, a to na dobu neurčitou.
4. Strany smlouvy se dohodly na tom, že tato smlouva je uzavřena okamžikem podpisu obou smluvních stran, přičemž rozhodující je datum pozdějšího podpisu.
5. Smlouva nabývá účinnosti dnem zveřejnění v registru smluv.
6. Tato smlouva je vyhotovena v pěti stejnopisech a každý má platnost originálu. Prodávající obdrží tři vyhotovení této smlouvy, z nichž 1 přiloží k návrhu na provedení vkladu práv do katastru nemovitostí. Kupující obdrží dvě vyhotovení smlouvy.
7. Obě smluvní strany konstatují, že ve smlouvě nejsou žádná slova opravována, přepisována nebo vepisována.
8. Smluvní strany této smlouvy shodně prohlašují, že si tuto smlouvu před jejím podpisem řádně přečetly, že byla uzavřena po vzájemném projednání, podle jejich pravé a svobodné vůle, určitě, vážně a srozumitelně, nikoliv v tísní a za nápadně nevýhodných podmínek.

9. Ostatní práva a povinnosti ve smlouvě výslovně neupravené se řídí ustanoveními obecně závazných právních předpisů, zejména občanského zákoníku v platném znění.
10. Obě smluvní strany potvrzují správnost a autentičnost této smlouvy svými podpisy.

**Přílohy**

geometrické plány č.:

1797-30a/2017, 1797-30b/2017, 1797-30c/2017, 1797-30d/2017, 1797-30e/2017,  
1797-30f/2017, 1797-30g/2017, 1797-30h/2017, 1797-30i/2017, 1797-30j/2017

V Karviné dne:

V ..... dne:

Prodávající:

Kupující:

.....  
Ing. Helena Bogoczová, MPA  
vedoucí Odboru majetkového  
Magistrátu města Karviné  
na základě pověření ze dne 14.12.2016

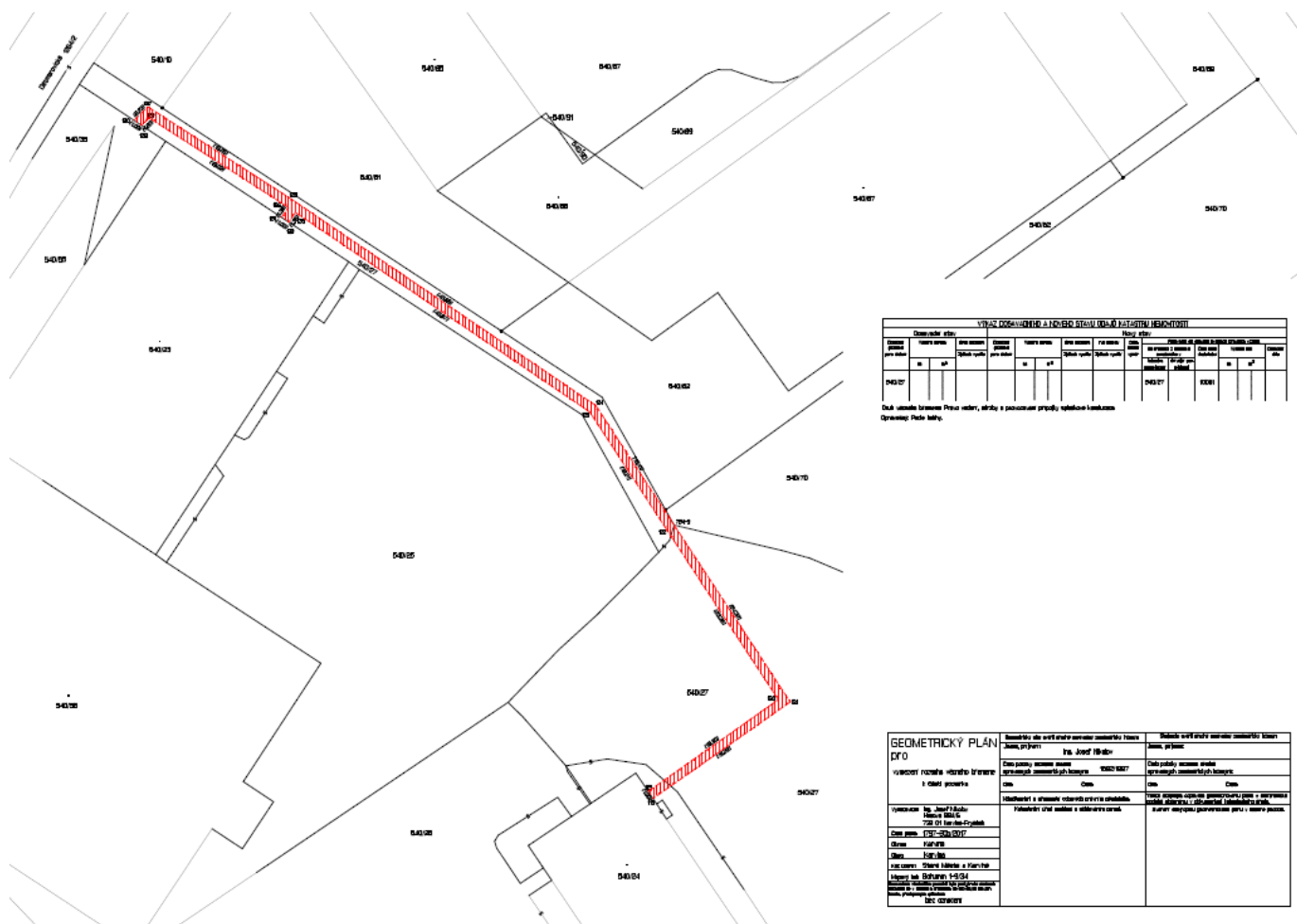
.....  
...  
jednatel společnosti







Geometrický plán č. 1797-30b/2017 – přípojka splaškové kanalizace na části pozemku p. č. 540/27, k. ú. Staré Město u Karviné, obec Karviná

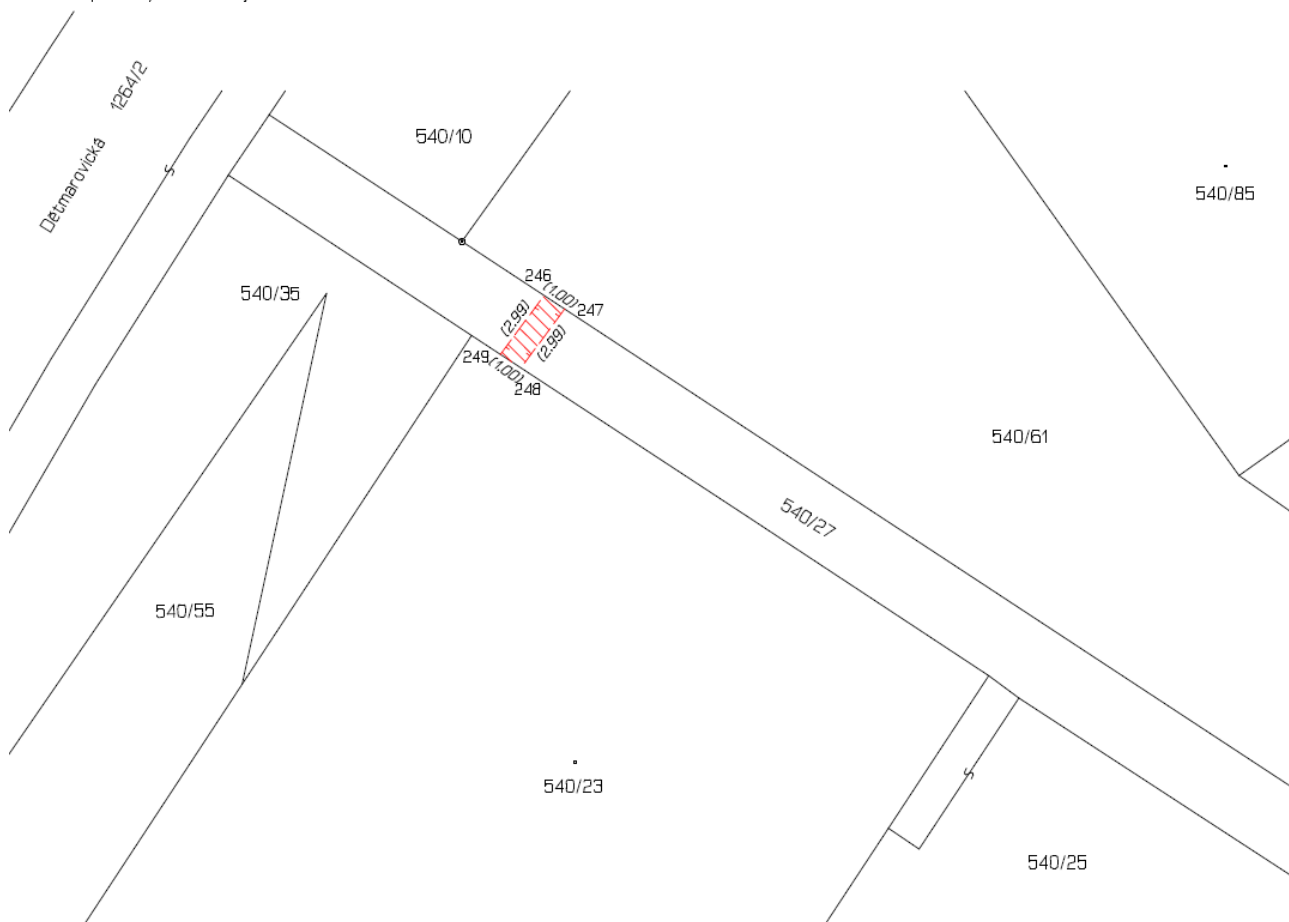


Geometrický plán č. 1797-30i/2017 – plynovodní přípojka na části pozemku p. č. 540/27, k. ú. Staré Město u Karviné, obec Karviná

VÝKAZ DOŠAVADNÍHO A NOVÉHO STAVU ÚDAJŮ KATASTRU NEMOVITOSTÍ														
Došavdní stav				Nový stav										
Označení pozemku parc. číslem	Výměra parcely		Druh pozemku Způsob využití	Označení pozemku parc. číslem	Výměra parcely		Druh pozemku Způsob využití	Typ stavby Způsob využití	Způsob určení výměr	Porovnání se stavem evidence právních vztahů				
	ha	m <sup>2</sup>			ha	m <sup>2</sup>				Díl přechází z pozemku označeného v katastru nemovitostí	drvejší poz. evidenci	Číslo listu vlastnictví	Výměra dílu	
											ha	m <sup>2</sup>		
540/27										540/27			10001	

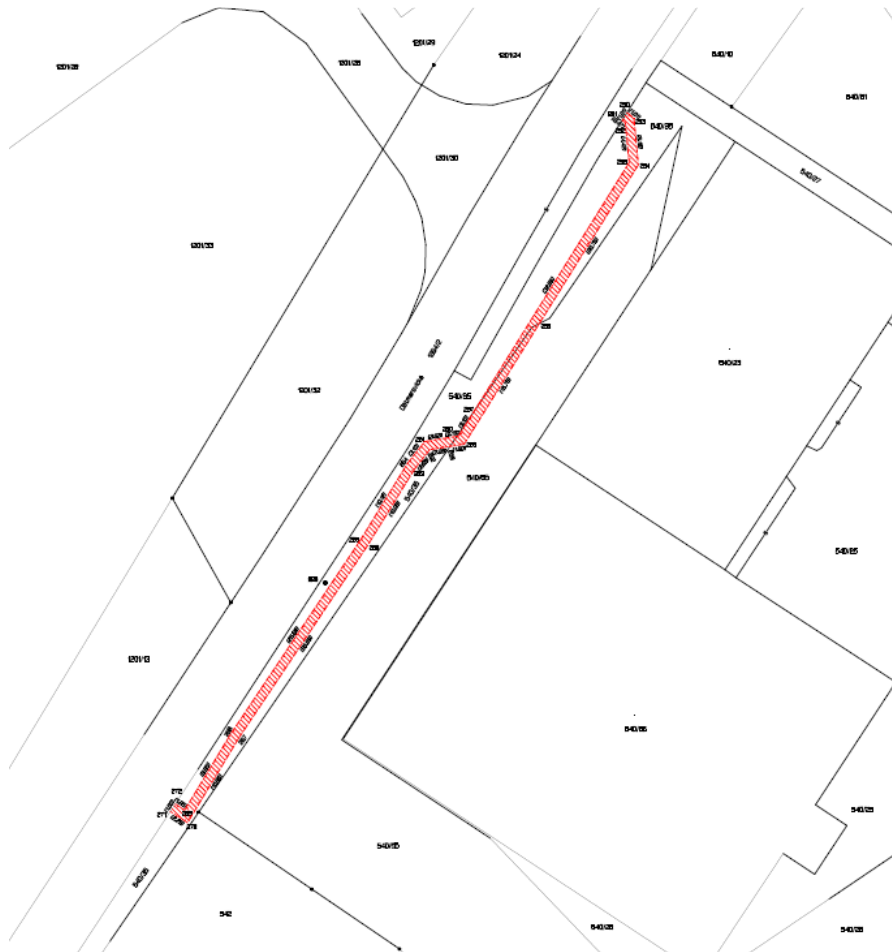
Druh věcného břemene: Právo vedení, údržby a provozování plynové přípojky.

Oprávněný: Podle listiny.



GEOMETRICKÝ PLÁN pro vymezení rozsahu věcného břemene k části pozemku	Geometrický plán overil úředně oprávněný zeměměřický inženýr:		Stejnopis overil úředně oprávněný zeměměřický inženýr:	
	Jmeno, příjmení:	Ing. Josef Nikolov	Jmeno, příjmení:	
	Číslo položky seznamu úředně oprávněných zeměměřických inženýrů:	1692/1997	Číslo položky seznamu úředně oprávněných zeměměřických inženýrů:	
	Dne:	Číslo:	Dne:	Číslo:
	Naležitostmi a přesností odpovídá právním předpisům.		Tento stejnopis odpovídá geometrickému plánu v elektronické podobě uloženému v dokumentaci katastrálního úřadu.	
Vyhotovitel: Ing. Josef Nikolov Husova 834/6 733 01 Karviná-Fryštát	Katastrální úřad souhlasí s očíslováním parcel.		Ověření stejnopisu geometrického plánu v listinné podobě.	
Číslo plánu: 1797-30i/2017				
Okres: Karviná				
Obec: Karviná				
Kat. území: Staré Město u Karviné				
Mapový list: Bohumín 1-9/34				
Došavdním vlistřním pozemkům byla poskytnuta možnost seznámit se v terénu s průběhem navrhovaných nových hranic, předepsaným způsobem: bez označení				

Geometrický plán č. 1797-30j/2017 – plynovodní řád na částech pozemků p. č. 540/35 a p. č. 540/55, k. ú. Staré Město u Karviné, obec Karviná



VÝKRES PLYNOVODNÍHO ŘÁDU A NEVÝŠE STAVBY ÚLOŽIŠTĚ PLYNOVODU											
Výkres č. 1797-30j/2017											
Parcelní číslo	Vlastník	Výměra (m <sup>2</sup> )	Výměra (m <sup>2</sup> )	Výměra (m <sup>2</sup> )	Výměra (m <sup>2</sup> )	Výměra (m <sup>2</sup> )	Výměra (m <sup>2</sup> )	Výměra (m <sup>2</sup> )	Výměra (m <sup>2</sup> )	Výměra (m <sup>2</sup> )	
										na pozemku	celková
540/35										540/35	540/35
540/55										540/55	540/55

Druh výkresu: Plynovodní řád a výškový plán úložišť plynovodu.  
Datum: 17.12.2017

GEOMETRICKÝ PLÁN		Výkres č. 1797-30j/2017	
Objekt: Plynovodní řád	Objekt: Plynovodní řád	Objekt: Plynovodní řád	Objekt: Plynovodní řád
Objekt: Plynovodní řád	Objekt: Plynovodní řád	Objekt: Plynovodní řád	Objekt: Plynovodní řád
Objekt: Plynovodní řád	Objekt: Plynovodní řád	Objekt: Plynovodní řád	Objekt: Plynovodní řád
Objekt: Plynovodní řád	Objekt: Plynovodní řád	Objekt: Plynovodní řád	Objekt: Plynovodní řád
Objekt: Plynovodní řád	Objekt: Plynovodní řád	Objekt: Plynovodní řád	Objekt: Plynovodní řád
Objekt: Plynovodní řád	Objekt: Plynovodní řád	Objekt: Plynovodní řád	Objekt: Plynovodní řád
Objekt: Plynovodní řád	Objekt: Plynovodní řád	Objekt: Plynovodní řád	Objekt: Plynovodní řád
Objekt: Plynovodní řád	Objekt: Plynovodní řád	Objekt: Plynovodní řád	Objekt: Plynovodní řád
Objekt: Plynovodní řád	Objekt: Plynovodní řád	Objekt: Plynovodní řád	Objekt: Plynovodní řád

Geometrický plán č. 1797-30c/2017 – kanalizační řad splaškové kanalizace na části pozemku p. č. 540/35, k. ú. Staré Město u Karviné, obec Karviná

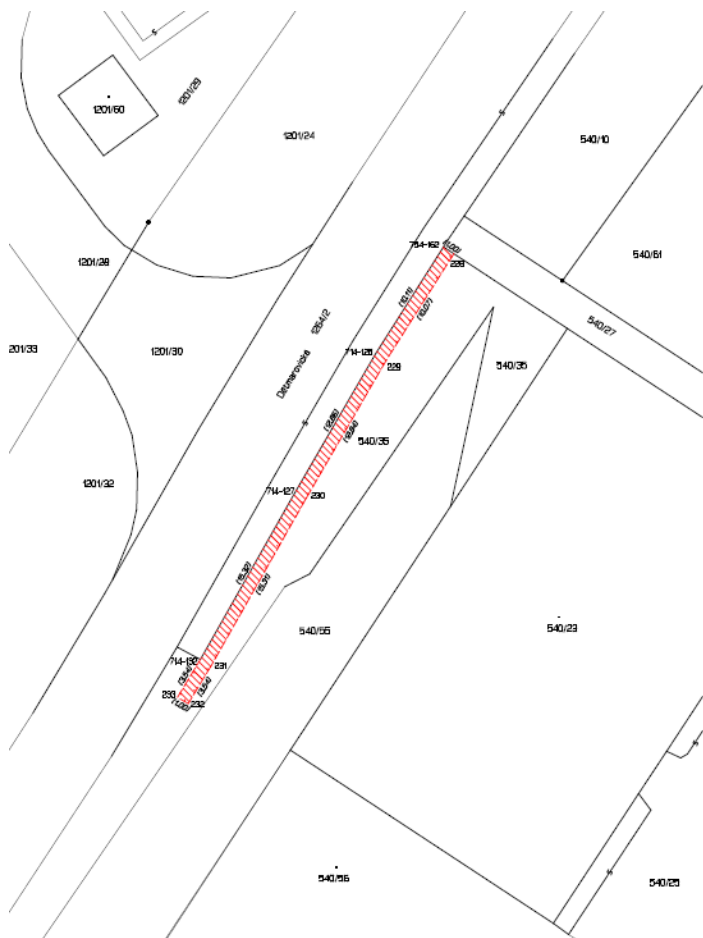


VÝKAZ DOSAVIDNÍHO A NOVEHO STAVU ÚDAJŮ KATASTRU NEMOVITOSTÍ													
Číslo katastr. parc. listu	Dříve-odby stáv.		Druh zastav. parc. listu	Oznamenání parc. listu	Výměry zastav.		Druh zastav.	Typ zastav.	Data zastav. území	Nový stav			Druh zastav. území
	ha	m <sup>2</sup>			ha	m <sup>2</sup>				ha	m <sup>2</sup>	ha	
540/35										540/35	10001		

Druh věcného břemene: Právo vedení, údržby a provozování splaškové kanalizace.  
Dopravní: Podle listiny.

GEOMETRICKÝ PLÁN přo		Srovnání dat dle ústředního zeměměřičského úřadu:	
Jméno, příjmení: Ing. Josef Němec		Jméno, příjmení:	
Datum polohy a měřené údaje zeměměřičského úřadu: 1992/1997		Datum polohy a měřené údaje správných zeměměřičských listin:	
Dne: Datum: Datum:		Dne: Datum:	
Náležitosti a přesnosti údajů předpisů:		Tento výkres obsahuje zeměměřičskou datu v elektronické podobě uloženou v digitálním souborovém formátu.	
Vykresil: Ing. Josef Němec Místní 83416 753 01 Karviná-Tr. výstřižek		Datum: Datum: Datum:	
Druh práce: 1797-30c/2017		Datum: Datum: Datum:	
Město: Karviná		Datum: Datum: Datum:	
Obec: Karviná		Datum: Datum: Datum:	
Kat. území: Staré Město u Karviné		Datum: Datum: Datum:	
Měřítko: 1:500		Datum: Datum: Datum:	
Zeměměřičská kancelář byla poskytnuta souhlasem majitelů st. a zastav. území v souladu s § 100 odst. 1 písm. b) zákona č. 172/1998 Sb., o územní správě a územním plánování, ve znění pozdějších předpisů.		Datum: Datum: Datum:	

Geometrický plán č. 1797-30f/2017 – kanalizační řad dešťové kanalizace na části pozemku p. č. 540/35, k. ú. Staré Město u Karviné, obec Karviná



VÝKAZ DOSAŽENÍHO A NOVÉHO STAVU ÚDAJŮ KATASTRU NEMOVITOSTÍ														
Dosažený stav							Nový stav							
Dosažený stav parcel. číslo	Výměra parcel		Dosažený stav parcel. číslo	Výměra parcel		Dosažený stav parcel. číslo	Účel stavby	Druh stavby	Druh stavby	Druh stavby	Příslušenství k pozemku			Druh stavby
	je	o <sup>2</sup>		je	o <sup>2</sup>						je	o <sup>2</sup>	je	
540/35												540/35	10001	

Druh věcného břemene: Právo vedení, užívání a provozování dešťové kanalizace.  
Oprávnění: Podle listiny.

GEOMETRICKÝ PLÁN pro	Geometrický plán včetně ústředí správních zeměměřičských kolekcí:	Střediskový plán včetně ústředí správních zeměměřičských kolekcí:
vymezení rozsahu věcného břemene k části pozemků	Jméno, příjmení: <b>Ing. Josef Hájek</b> Datum poskytnutí seznamu ústředí správních zeměměřičských kolekcí: <b>1992/1997</b> Druh: <b>Druh</b>	Jméno, příjmení: Datum poskytnutí seznamu ústředí správních zeměměřičských kolekcí: Druh: <b>Druh</b>
Vypracoval: <b>Ing. Josef Hájek</b> Heslo: <b>123456</b> Číslo plánu: <b>1797-30f/2017</b> Obec: <b>Karviná</b> Jméno: <b>Staré Město u Karviné</b> Město: <b>Staré Město u Karviné</b> Číslo: <b>1-9/34</b> Druh: <b>Geometrický plán k vymezení věcného břemene k části pozemků</b> Druh: <b>Geometrický plán k vymezení věcného břemene k části pozemků</b>	Identifikace a přesnost údajů vnitřní produkce. Katastrální úřad souhlasí s odkávanými parcelami.	Identifikace a přesnost údajů vnitřní produkce. Druh: <b>Druh</b>

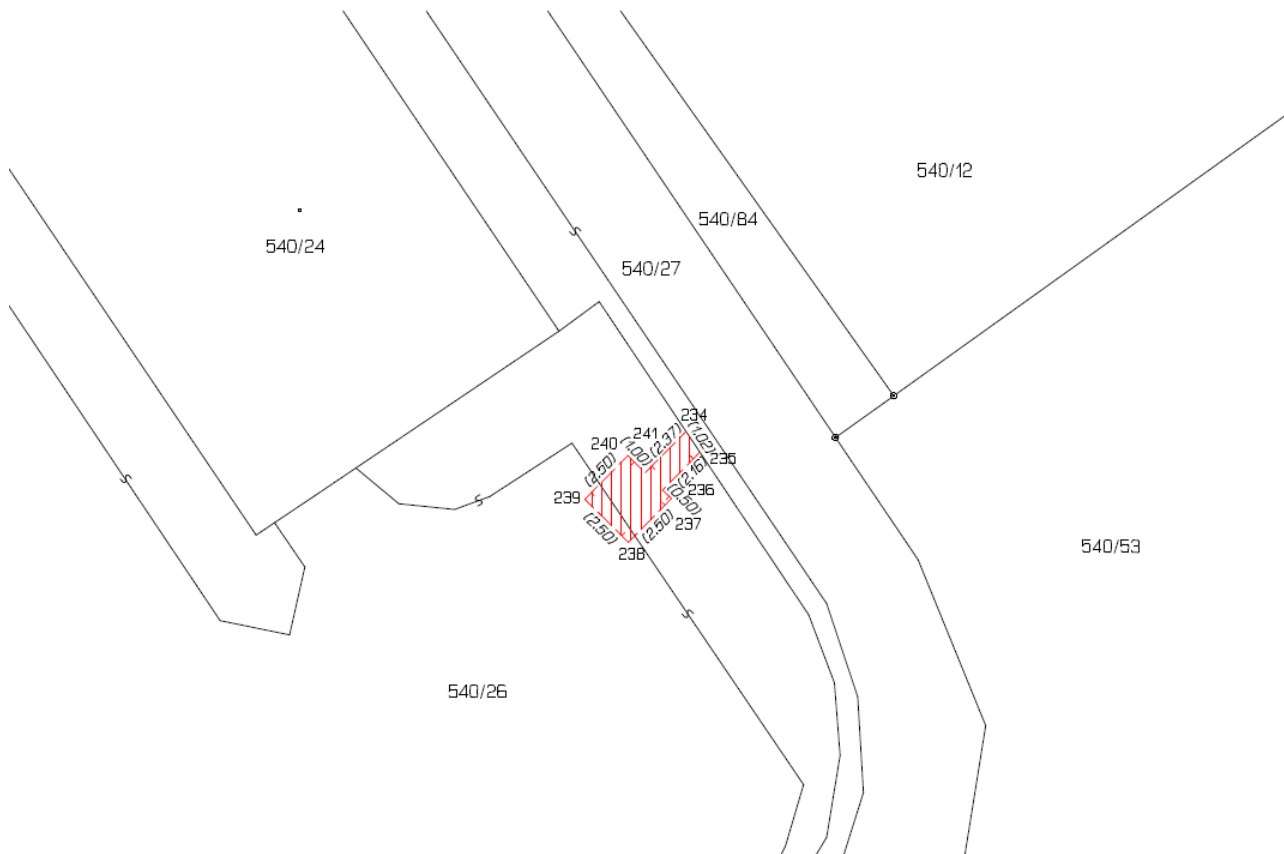


Geometrický plán č. 1797-30g/2017 – elektrická přípojka vysokého napětí k trafostanici včetně umístění trafostanice na části pozemku p. č. 540/26, k. ú. Staré Město u Karviné, obec Karviná

VÝKAZ DOSAVADNÍHO A NOVEHO STAVU ÚDAJŮ KATASTRU NEMOVITOSTÍ															
Dosavadní stav			Nový stav												
Označení pozemku parc. číslem	Výměra parcely		Druh pozemku Způsob využití	Označení pozemku parc. číslem	Výměra parcely		Druh pozemku Způsob využití	Typ stavby Způsob využití	Způsob určení výměr	Porovnání se stavem evidence právních vztahů					
	ha	m <sup>2</sup>			ha	m <sup>2</sup>				Díl přechází z pozemku označeného v katastru nemovitostí	drívější poz. evidencí	Číslo listu vlastnictví	Výměra dílu		Označení dílu
540/26										540/26		10001			

Druh věcného břemene: Právo vedení, údržby a provozování elektrické přípojky VN a zařízení trafostanice.

Oprávněný: Podle listiny.



<b>GEOMETRICKÝ PLÁN</b> pro vymezení rozsahu věcného břemene k části pozemku	Geometrický plán ověřil úředně oprávněný zeměměřický inženýr:	Stejnoplis ověřil úředně oprávněný zeměměřický inženýr:	
	Jméno, příjmení:	Ing. Josef Nikolov	Jméno, příjmení:
	Číslo položky seznamu úředně oprávněných zeměměřických inženýrů:	1692/1997	Číslo položky seznamu úředně oprávněných zeměměřických inženýrů:
	Dne:	Číslo:	Dne:
	Naležitostmi a přesností odpovídá právním předpisům.	Tento stejnopis odpovídá geometrickému plánu v elektronické podobě uloženému v dokumentaci katastrálního úřadu.	
Vyhotovitel:	Katastrální úřad souhlasí s očislaváním parcel.	Ověření stejnopisu geometrického plánu v listinné podobě.	
Ing. Josef Nikolov Husova 834/6 733 01 Karviná-Fryštát			
Číslo plánu:			
1797-30g/2017			
Dkres:			
Karviná			
Obec:			
Karviná			
Kat. území:			
Staré Město u Karviné			
Mapový list:			
Bohumín 1-9/34			
Dosevadním vlastníkům pozemků byla poskytnuta možnost seznámit se v terénu s průběhem navrhovaných nových hranic, předepsaným způsobem: bez označení			





# Příloha

## Příloha č. 1 k důvodové zprávě

Situace nemovitostí (předmět prodeje): pozemky p. č. 540/23, 540/24, 540/25, 540/26, 540/35, 540/55 a 540/56, vše v katastrální území Staré Město u Karviné, obec Karviná, na podkladě katastrální mapy

