

Zveřejnění poskytnutých informací dle § 5 odst. 3 zákona č. 106/1999 Sb., o svobodném přístupu k informacím, ve znění pozdějších předpisů.

Žádost č. 21/2021 ze dne 28.04.2021

Informace týkající se dopravního značení při vjezdech z obou stran na místní komunikaci na ulici U Farmy v Karviné-Ráji

Vyřizoval: Odbor organizační

TEXT ODPOVĚDI

Statutární město Karviná, Odbor organizační Magistrátu města Karviné obdržel dne 28.04.2021 Vaši žádost o poskytnutí informací dle zákona číslo 106/1999 Sb., o svobodném přístupu k informacím, ve znění pozdějších předpisů, týkající se dopravního značení při vjezdech z obou stran na místní komunikaci na ulici U Farmy v Karviné-Ráji.

V dané záležitosti jsme oslovili příslušné odbory Magistrátu města Karviné a zasíláme Vám kopie všech dokumentů, se kterými disponujeme.



STATUTÁRNÍ MĚSTO KARVINÁ

Magistrát města Karviné

Odbor komunálních služeb

VÁŠ DOPIS ZN.:
ZE DNE:

ČÍSLO JEDNACÍ: SMK/125452/2019
SPISOVÁ ZNAČKA:

Magistrát města Karviné
Odbor školství a rozvoje
- zde -

VYŘIZUJE: Bc. Lumír Zabder
TELEFON:
E-MAIL:

LISTŮ/PŘÍLOH: 1/20
DATUM: 22.08.2019

Žádost o stanovení místní úpravy provozu na pozemních komunikacích

Statutární město Karviná, Odbor komunálních služeb Magistrátu města Karviné žádá o vydání stanovení místní úpravy provozu na pozemních komunikacích na území města Karviné. V příloze této žádosti jsou situační snímky s upřesněním požadavku na nové dopravní značení.

Stanovení místní úpravy provozu na pozemní komunikaci bude vydáno pro tento podnět:

Karviná- Ráj

Na základě stížností občanů s trvalým bydlištěm na ulici U Farmy a požadavku Krajského ředitelství policie Moravskoslezského kraje, Územního odboru Karviná, Dopravního inspektorátu dle Protokolu z kontrolní prohlídky vystaveného Odborem stavebním a životního prostředí Magistrátu města Karviné pod č. j. SMK/181475/2018 ze dne 27.11.2018, nechal Odbor komunálních služeb zpracovat diagnostická průzkum vozovky a vlečné křivky, aby se zabránilo vjezdu těžkotonážních vozidel na místní komunikaci na ulici U Farmy, které převážejí ocelové svitky na dělicí linku provozovanou v areálu bývalého statku. Na základě zpracované zprávy číslo 025/2019, která je přílohou této žádosti, byla daná situace prověřena na místě samém za účasti Krajského ředitelství policie Moravskoslezského kraje, Územního odboru Karviná, Dopravního inspektorátu a Odboru školství a rozvoje Magistrátu města Karviné, jako příslušného silničního správního úřadu. Krajské ředitelství policie Moravskoslezského kraje, Územní odbor Karviná, Dopravní inspektorát doporučil při vjezdech na místní komunikaci na ulici U Farmy, do zeleně, umístěné na pozemku parcelní číslo 905 v katastrálním území Ráj, z obou stran tzn. jak ze silnice číslo III/47216 na ulici Polské, tak ze silnice číslo II/472 na ulici Borovského, nově 2 x instalovat svislé dopravní značení číslo B13 (3,50 t) a dodatkovou tabulku číslo E13 (text: MIMO VOZIDEL S POVOLENÍM MAGISTRÁTU MĚSTA KARVINÉ A VOZIDEL TSK a IZS).

Projednáno s DI PČR – viz situační snímek KRPT-198355/ČJ-2019-070306.

Děkujeme za spolupráci a jsme s pozdravem

Ing. Jana Maierová
vedoucí odboru

Podepsáno elektronicky

MMKASS09185955



jednoznačný identifikátor dokumentu

ZPRÁVA Č. 025/2019

PRŮZKUM KONSTRUKCE KOMUNIKACE NA UL. U FARMY, KARVINÁ VČETNĚ OVĚŘENÍ PRŮJEZDNOSTI SMĚROVÝCH PRVKŮ DANÉ POZEMNÍ KOMUNIKACE

Objednavatel: **Statutární město Karviná**
Fryštátská 72/1
733 01 Karviná

Účel zprávy: **Diagnostický průzkum vozovky**

Zprávu vypracovali: Ing. Jan Řehák
Ing. Vladimíra Pchálková

ZPRÁVA Č. 025/2019 PRŮZKUM ZPEVNĚNÝCH PLOCH

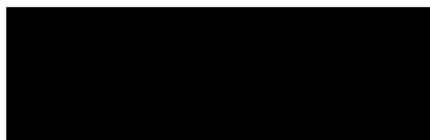
PRŮZKUM KONSTRUKCE KOMUNIKACE NA ULICI U FARMY, KARVINÁ



Objednavatel: **STRABAG, a.s.**
Čs.armády 6
CZ – 735 06 Karviná - Doly

Účel zprávy: **Diagnostický průzkum vozovky**

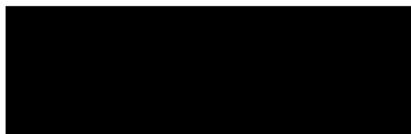
Zprávu vypracovali: Ing. Jan Řehák
Ing. Vladimíra PCHÁLKOVÁ



1. OBSAH ZPRÁVY:

1. OBSAH ZPRÁVY:	2
2. IDENTIFIKAČNÍ ÚDAJE ZPRACOVATELE	3
3. IDENTIFIKAČNÍ ÚDAJE STAVBY	4
4. SPECIFIKACE PROVEDENÝCH ČINNOSTÍ	5
5. VIZUÁLNÍ PROHLÍDKA	6
6. KONSTRUKCE VOZOVKY	8
7. POSOUZENÍ KONSTRUKCE VOZOVKY	13
8. ZÁVĚR	15

TPA ČR, s.r.o.
Vrbenská 31
CZ - 370 06 České Budějovice



2. IDENTIFIKAČNÍ ÚDAJE ZPRACOVATELE

Firma: TPA ČR, s.r.o.


IČ: 25122835


DIČ: CZ25122835


Obchodní rejstřík: Krajský soud České Budějovice, oddíl C, vložka 17759


Sídlo firmy: Vrbenská 1821/31, 370 06 České Budějovice

Statutární zástupce firmy: Ing. Jan David, jednatel společnosti
Ing. Dušan Sitař, jednatel společnosti

Bankovní spojení: 

Telefon: 

E-mail: 

Web: 

Údaje platné ke dni 05. 06. 2017



3. IDENTIFIKAČNÍ ÚDAJE STAVBY

Na základě objednávky fy Strabag a.s. pana Zdeňka Urbánka ze dne 1. 4. 2019 provedla laboratoř TPA ČR, s.r.o. - pracoviště Ostrava zjištění konstrukce vozovky na ul. U Farmy v Karviné.

Pro posouzení konstrukcí byly dne 12.4.2019 provedeny 4 vrtané sondy o průměru 150 mm pracovníky laboratoře TPA Ostrava – Ing. Janem Řehákem a Ing. Janem Maršálkem. Sondy byly rozmístěny v rámci celé trasy ul. U Farmy.

Průzkum byl proveden za účelem posouzení stávající konstrukce vozovky pro provoz osobní dopravy a zásobování průmyslového areálu, který se nachází v místě bývalého JZD, nákladními vozidly.

Trasa komunikace je směrově nerozdělená místní komunikace. Jedná se o netuhou vozovku s krytem asfaltových vrstev a podkladní vrstvou z nestmelené vrstvy s obsahem strusky.

Ul. U Farmy v Karviné

ZÚ km 0,000

KÚ km 1,400

Délka předmětného úseku je dle zadání 1,400 km.

V trase komunikace se nevyskytují mostní objekty a propustky.

Šířka komunikace 3,36 m v místě koruny – krytu obrusné asfaltové vrstvy.

V souladu s dohodou byly změřeny tloušťky jednotlivých konstrukčních vrstev a vizuálně zjištěn jejich druh. Dále byl vizuálně posouzen druh materiálu nestmelených podkladních vrstev a podloží. Pro posouzení byl proveden výpočet únosnosti konstrukce programem LAYMED.

Pro vypracování posudku jsem měl k dispozici:

- ČSN 73 6100-1 - Názvosloví pozemních komunikací - Část 1: Základní názvosloví, 10/2008, včetně změny Z1, 07/2011
- ČSN 73 6114 - Vozovky pozemních komunikací. Základní ustanovení pro navrhování, 4/1995, včetně změny Z1, 05/2006
- ČSN 73 6121 - Stavba vozovek - Hutněné asfaltové vrstvy - Provádění a kontrola shody, 03/2019
- ČSN 73 6126-1 - Stavba vozovek - Nestmelené vrstvy - Část 1: Provádění a kontrola shody, 6/2006
- ČSN 73 6124-1 - Stavba vozovek - Vrstvy ze směsí stmelených hydraulickými pojivy - Část 1: Provádění a kontrola shody, 7/2016
- ČSN 73 6133 - Návrh a provádění zemního tělesa pozemních komunikací,

- 2/2010, včetně změny Z1, 10/2016
- TP 82 - Katalog poruch netuhých vozovek, 03/2010
 - TP 87 - Navrhování údržby a oprav netuhých vozovek, 03/2010
 - TP 94 - Úprava zemin, 11/2013
 - TP 115 - Oprava trhlin na vozovkách s asfaltovým krytem, 4/2009
 - TP 150 - Údržba a opravy vozovek pozemních komunikací obsahujících dehtová pojiva, 2/2011
 - TP 170 - Navrhování vozovek pozemních komunikací - všeobecná část, katalog, návrhová metoda, 12/2004, včetně dodatku č. 1, 9/2010
 - TP 208 - Recyklace konstrukčních vrstev netuhých vozovek za studena, 8/2009
 - TP 210 - Užití recyklovaných stavebních demoličních materiálů do PK, 1/2011
 - Záznamy provedených sond
 - Fotodokumentace sond
 - Vizuální prohlídka - digitální záznam stavu komunikace - Cam-Link
 - Výsledky vizuálních posouzení konstrukčních vrstev vozovky
 - Ostatní zkušební a resortní související normy a předpisy

Použité zkratky: ITT - počáteční zkouška typu výrobku
KÚ - konec úseku
HS - hloubková sonda
VS - vrtaná sonda
LS - levá strana
PD - projektová dokumentace
PS - pravá strana
ZÚ - začátek úseku

4. SPECIFIKACE PROVEDENÝCH ČINNOSTÍ

V souladu s objednávkou byly provedeny následující činnosti:

- Vizuální prohlídka
- 4 vrtané sondy do úrovně podloží
- Makroskopický popis podkladních vrstev a zemin podloží

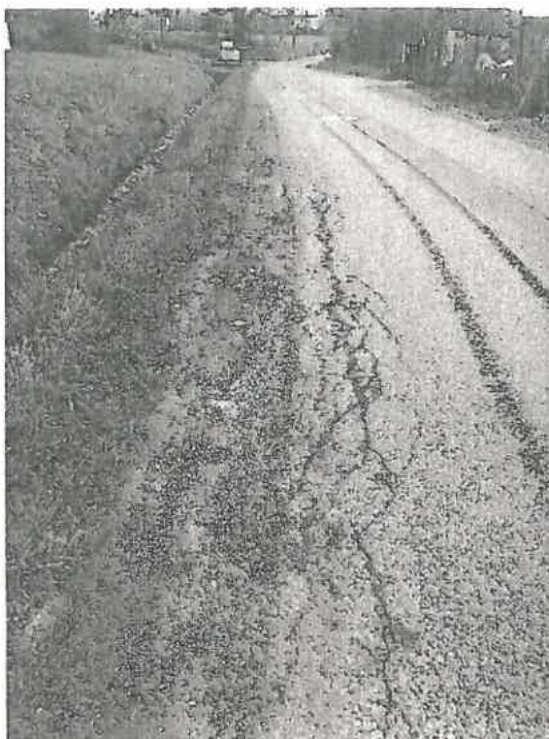


5. VIZUÁLNÍ PROHLÍDKA

Při vizuální prohlídce komunikace byly zjištěny následující poruchy, které lze v souladu s TP 82 tab. 2 označit jako:

skupina poruch	číslo poruchy katalogového listu	název poruchy
Ztráta hmoty	03	Kavemy v povrchu vozovky
	06	Ztráta asfaltového tmelu
	09	Vysprávkky
Trhliny	10	Mozaikové trhliny
	11	Trhlina úzká podélná
	12	Trhlina úzká příčná
	13	Trhlina široká podélná
	14	Trhlina široká příčná
	15	Podélná trhlina rozvětvená
	16	Příčná trhlina rozvětvená
	17	Síťové trhliny
Deformace	18	Olamování okrajů vozovky

Dominantními poruchami jsou poruchy spojené s degradací asfaltových vrstev krytu. Poruchy typu deformací a průhybu krajů vozovky jsou způsobeny provozem, pro který je v případě provozu nákladních vozidel a jejich vzájemnému vyhýbání s ostatními vozidly, šířka vozovky 3,36 m nedostačující a dochází k olamování okrajů vozovky a poškození kraje vozovky. K zhoršení stavu přispívá i nedostatečné odvodnění komunikace.



Fotodokumentace poruch



6. KONSTRUKCE VOZOVKY



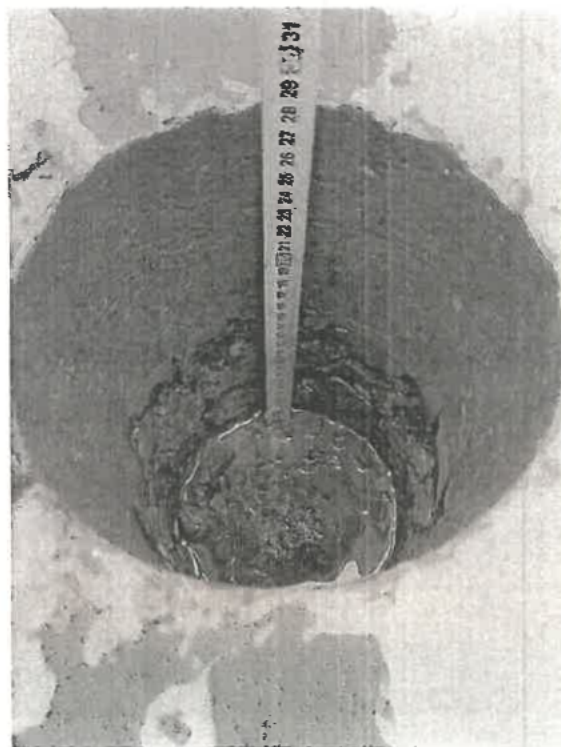
Ulice U Farmy, Karviná
734 01 Karviná, vrt č. 1

<i>Typ vrstvy</i>	<i>Popis</i>	<i>tloušťka v mm</i>	<i>poznámka</i>
Obrusná vrstva OV	ACO	55	
Ložní vrstva LV	ACL	65	
Stmelené vrstvy celkem		120	
Podkladní vrstva	struska 32/63	v hl. >120	

pohled na místo odběru



materiál ze sondy





Ulice U Farmy, Karviná 734 01 Karviná, vrt č. 2			
<i>Typ vrstvy</i>	<i>Popis</i>	<i>tloušťka v mm</i>	<i>poznámka</i>
Obrusná vrstva OV	ACO	65	
Stmelené vrstvy celkem		65	
Podkladní vrstva	struska 32/63	v hl. >65	

pohled na místo odběru



materiál ze sondy



Ulice U Farmy, Karviná
734 01 Karviná, vrt č. 3

<i>Typ vrstvy</i>	<i>Popis</i>	<i>tloušťka v mm</i>	<i>poznámka</i>
Obrusná vrstva OV	ACO	60	
Stmelené vrstvy celkem		60	
Podkladní vrstva	struska 0/63	v hl. >60	

pohled na místo odběru



materiál ze sondy



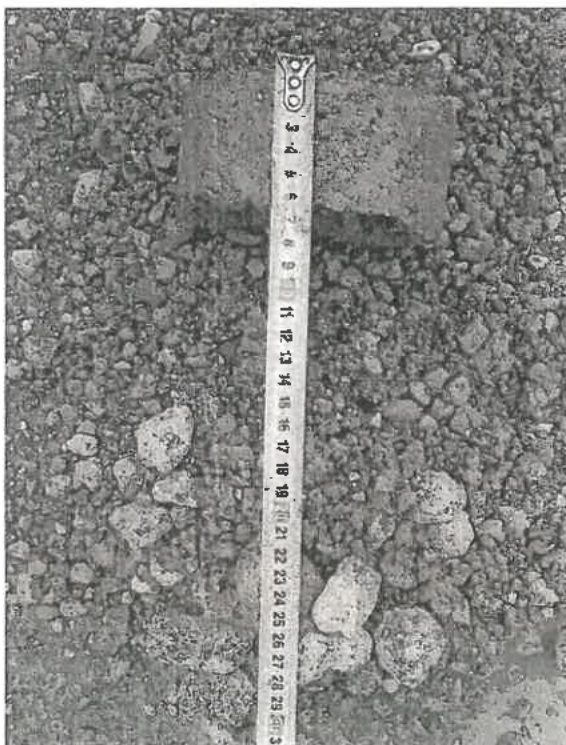


Ulice U Farny, Karviná 734 01 Karviná, vrt č. 4			
<i>Typ vrstvy</i>	<i>Popis</i>	<i>tloušťka v mm</i>	<i>poznámka</i>
Obrusná vrstva OV	ACO	60	
Stmelené vrstvy celkem		60	
Podkladní vrstva	struska 0/16	200	
Podkladní vrstva	struska 32/63	v hl. >260	

pohled na místo odběru



materiál ze sondy



7. POSOUZENÍ KONSTRUKCE VOZOVKY

Pro výpočet konstrukcí dle TP 170 byl použit software (LAYMED TP 170)

Vstupní údaje pro posouzení stávající konstrukce vozovky:

- návrhová třída dopravního zatížení TDZ V (není k dispozici sčítání dopravy, je tedy odhadem uvažována intenzita TNV 15 – 100 z důvodu zásobování průmyslového areálu)
- návrhová úroveň porušení vozovky D2
- návrhové období 25 let
- vodní režim nepříznivý
- zemina v podloží jako namrzavá
- nadmořská výška 300 m.n.m. – index mrazu 400
- podloží PIII – teoretická úvaha
(konstrukce vykazuje poruchy způsobené vlivem neúnosného podloží v místě krajnic)

- koeficient $C_1=1,0$ provoz jedním jízdním pruhem v obou směrech
- koeficient $C_2=0,7$ pro návrhovou úroveň porušení D2
- koeficient $C_3=1,0$ nepříznivé dopravní zatížení
- koeficient $C_4=2,0$ při zastavování vozidel a rychl. menší než < 50 km/h

Výsledek výpočtu:

Konstrukce vozovky v místě vývrtu č.1 – před průmyslovým areálem v místě, kde s nacházejí 2 asfaltové vrstvy, je pro stávající provoz vyhovující.

vrstva č.	materiál vrstvy	tloušťka v cm
1	ACO 11	5.50
2	ACI 16	6.50
3	SDB	16.50
podloží	PIII	

Celkové hodnocení vozovky Karviná_9 podle podmínek TP170 (dodatek 2010)

Posuzovaná veličina	hodnota mezní	hodnota zjištěná	hodnocení
relativní poškození vozovky	0.850	0.131	vyhovuje
relativní poškození podloží	0.850	0.845	vyhovuje
tloušťka vrstev z nenamrzavých materiálů (cm)	---	28.500	neposuzuje se

Konstrukce vozovky v místech sond č.2 – č.4 (tedy v téměř celé trase kromě úseku před průmyslovým areálem), kde se nachází pouze jedna asfaltová vrstva, je pro stávající provoz konstrukce nevyhovující:

vrstva č.	materiál vrstvy	tloušťka v cm
1	ACO 11	6.00
2	SDB	20.00
podloží	P111	

Celkové hodnocení vozovky Karviná_4 podle podmínek TP170 (dodatek 2010)

Posuzovaná veličina	hodnota mezní	hodnota zjištěná	hodnocení
relativní poškození vozovky	0.850	0.198	vyhovuje
relativní poškození podloží	0.850	4.998	nevyhovuje
tloušťka vrstev z nenamrzavých materiálů (cm)	---	26.000	neposuzuje se



8. ZÁVĚR

Na ul. U Farmy v Karviné byl laboratoří TPA proveden průzkum konstrukce vozovky za účelem posouzení stávající konstrukce na zatížení dopravou – jedná se obousměrnou obslužnou komunikaci se zatížením osobní dopravou obytné zóny a navíc dopravou nákladními automobily zásobující průmyslový areál.

Na sledovaném úseku ul. U Farmy byly provedeny celkem 4 sondy s vizuální prohlídkou poruch vozovky. Na stávající zatížení a zjištěnou konstrukci vozovky byla programem LAYMED TP 170 ověřena únosnost konstrukce vozovky.

Z výsledků vyplývá, že konstrukce vozovky se v převážné většině délky (kromě úseku vjezdu do průmyslového areálu) sestává z jedné asfaltové vrstvy v tloušťce 60 - 65 mm, podkladní nestmelené vrstvy tl. 200 – 250 mm frakce 0/63 příp.32/63 a šterkovitého podloží. Pro tuto konstrukci vozovky, šířku 3,36 m a zatížení TDZ V je výsledek výpočtu nevyhovující.

V místě vjezdu do průmyslového areálu byly zjištěny dvě asfaltové vrstvy v celkové tloušťce 120 mm s podkladní nestmelenou vrstvou ze sádky. Pro tuto konstrukci vozovky, šířku 3,36 m a zatížení TDZ V je výsledek výpočtu vyhovující.

Diagnostický průzkum vozovky nenahrazuje projektovou dokumentaci ve smyslu Zákona č. 183/2006 Sb. ve znění pozdějších předpisů a souvisejících předpisů.

Zprávu jsem provedla na základě Certifikace ISO pro Diagnostické a průzkumné práce č. 45098, Oprávnění k provádění průzkumných a diagnostických prací č. 371/2016.

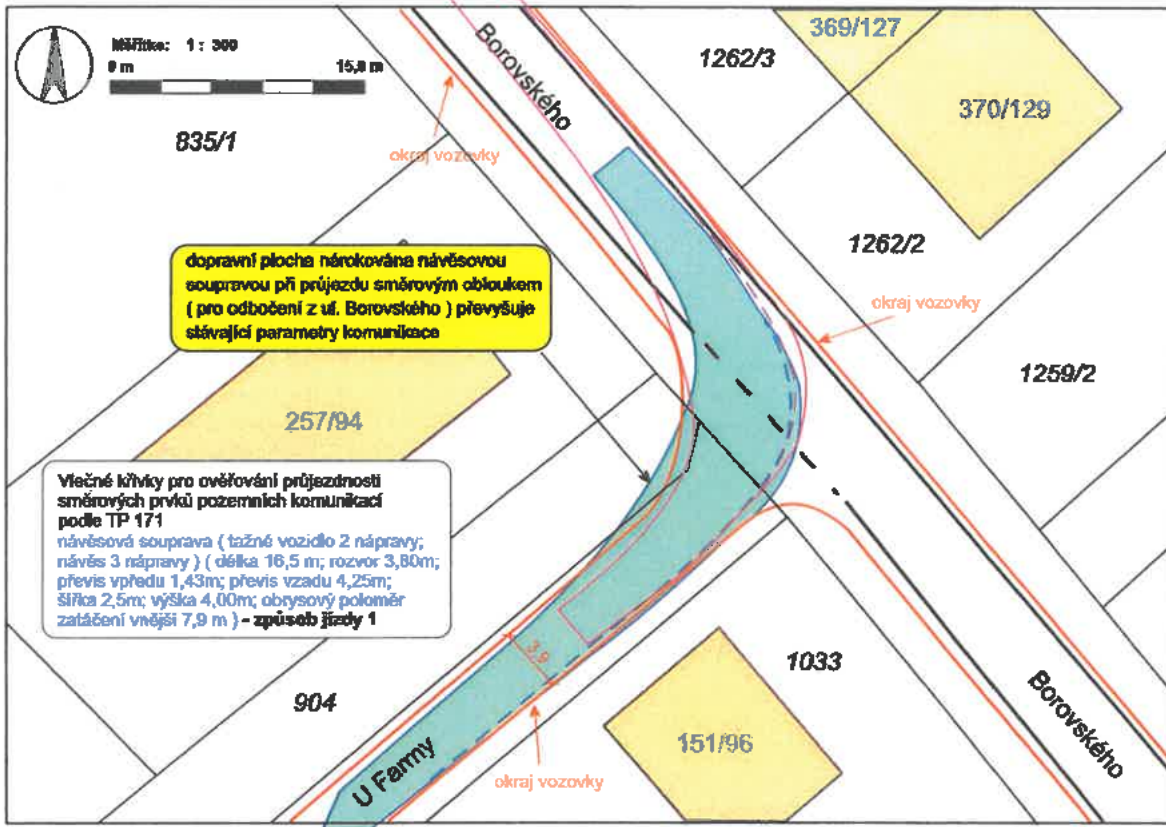
v Ostravě dne 30. 4. 2019



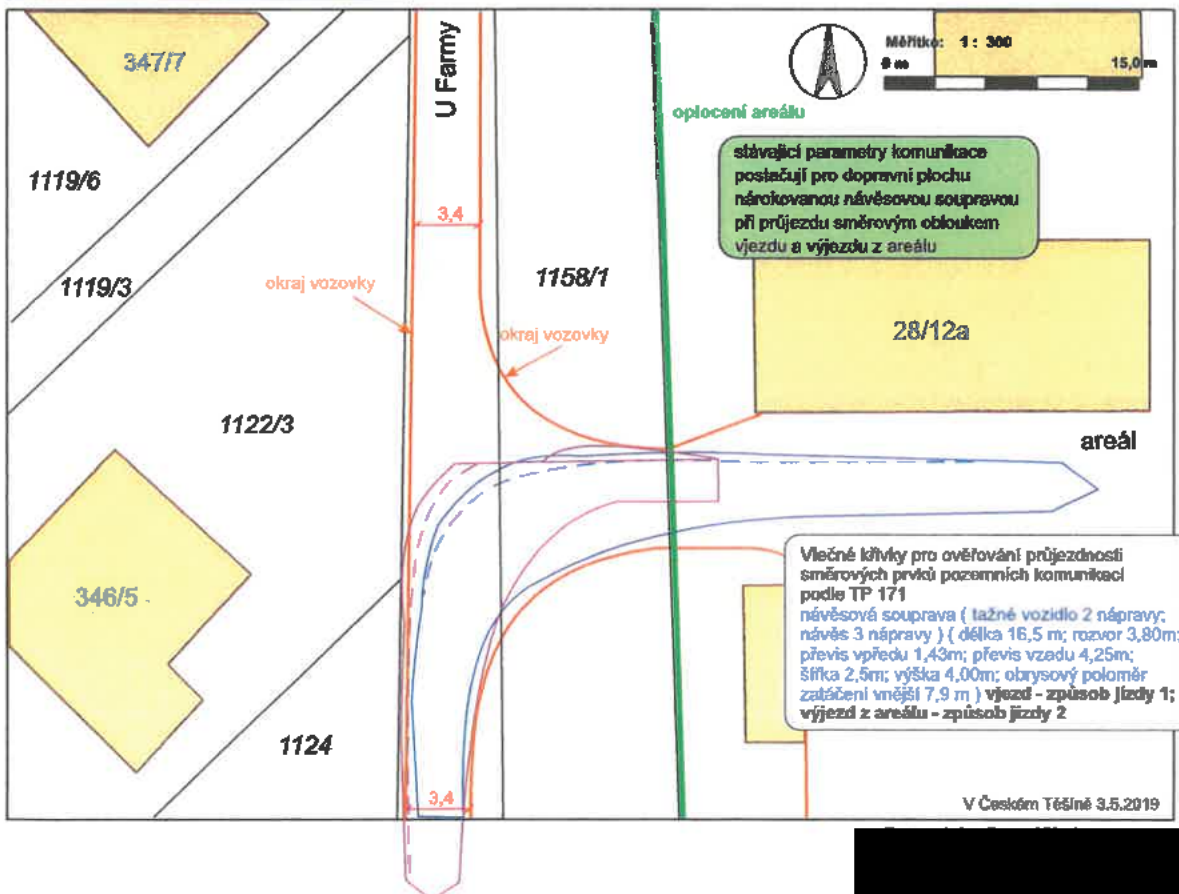
Ing. Vladimíra Pchálková



1. křižovatka ul. Borovského (II/472) x ul. U Farmy

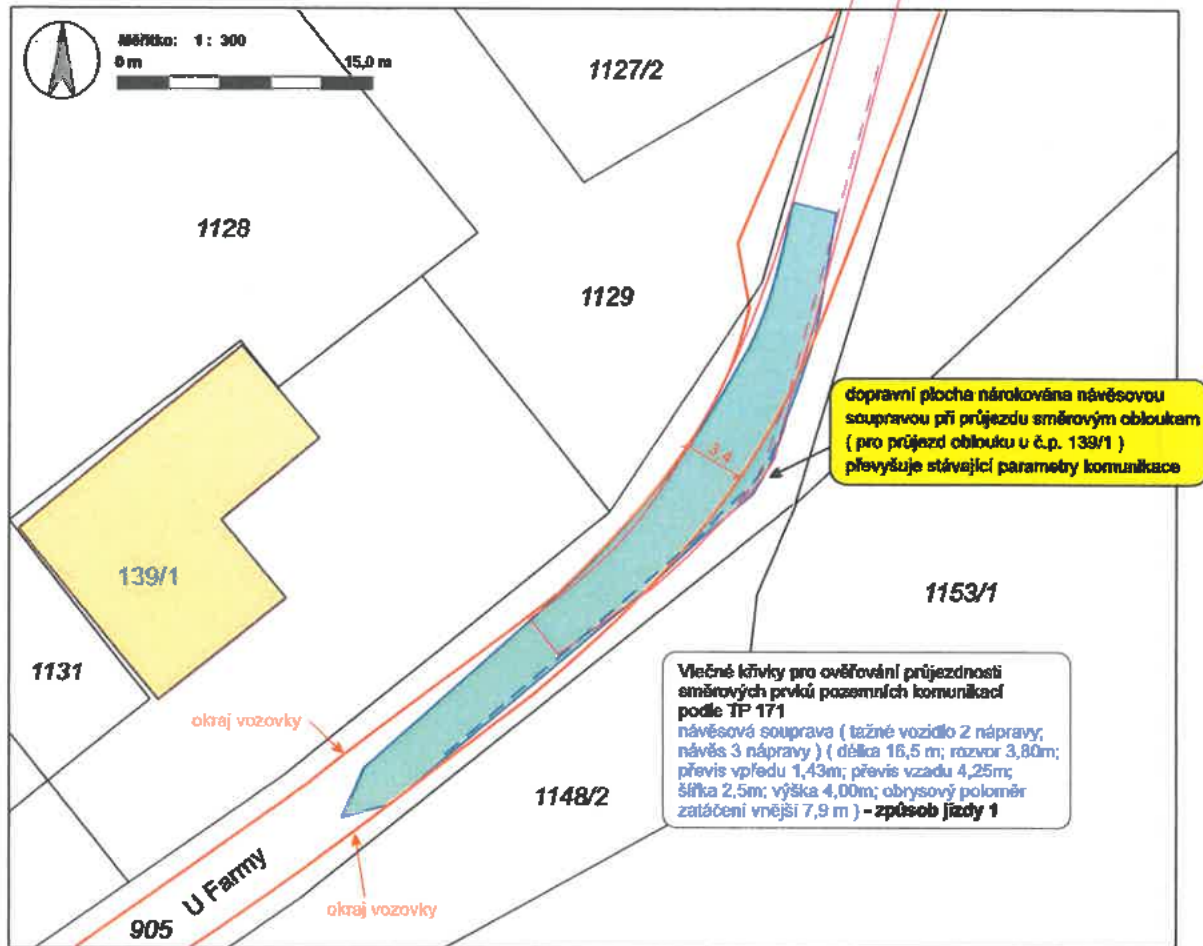


2. napojení areálu na ul. U Farmy

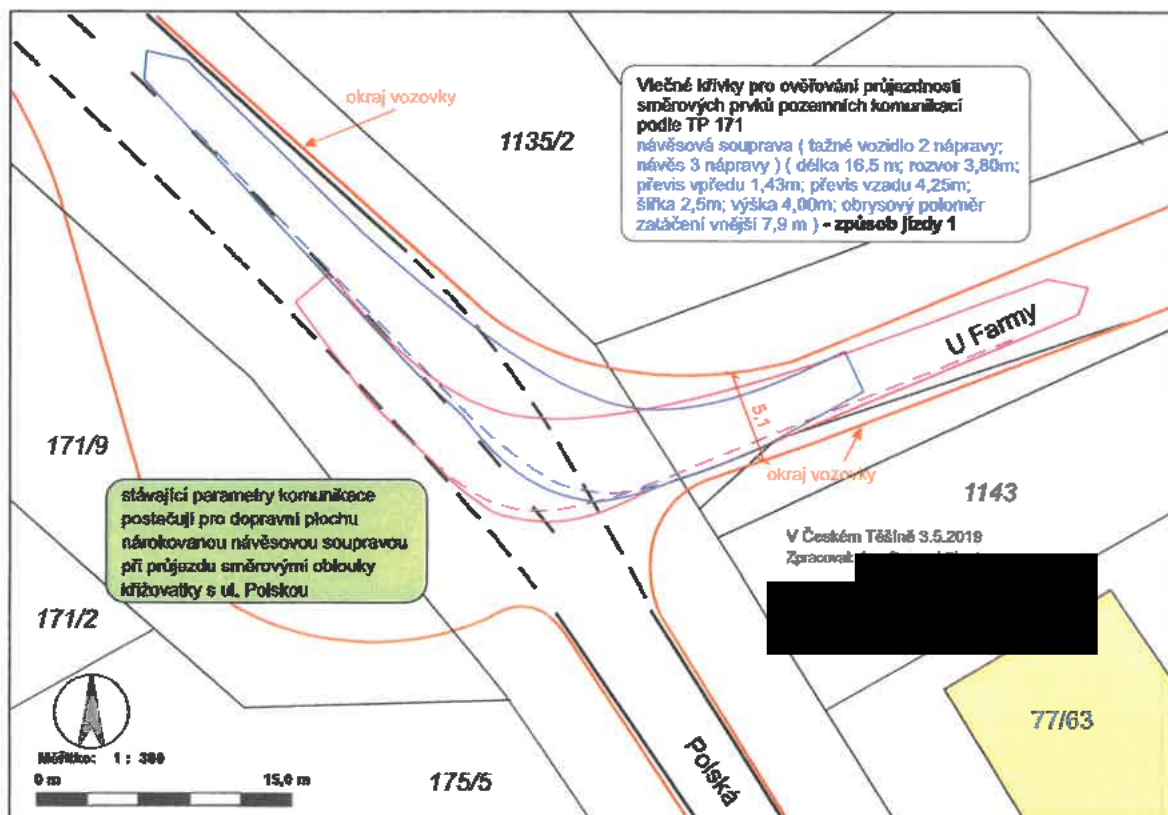


Ověřování průjezdnosti směrových prvků pozemní komunikace - ul. U Farny v Karviné pro návěsové soupravy podle TP 171:

3. zúžení v zatáčce u č.p. 139/1

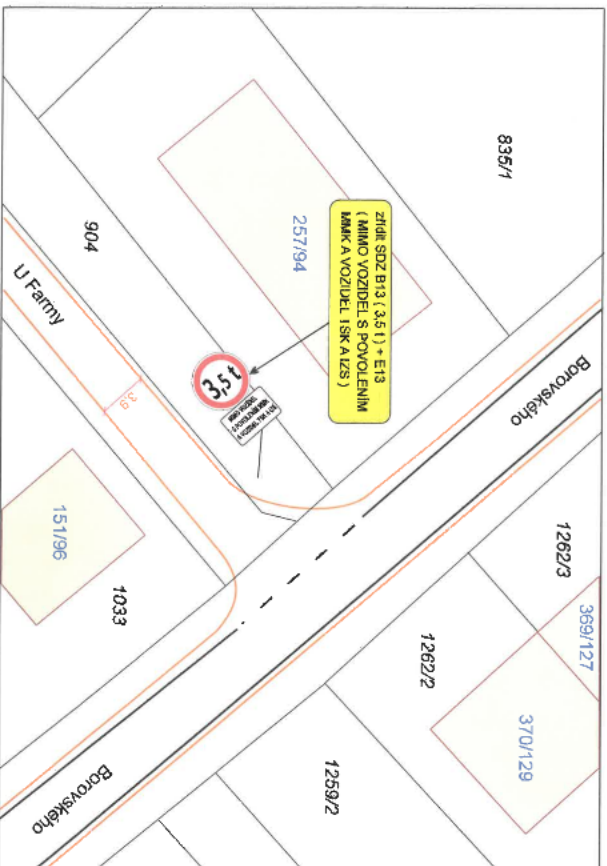


4. křižovatka ul. Polská x ul. U Farny



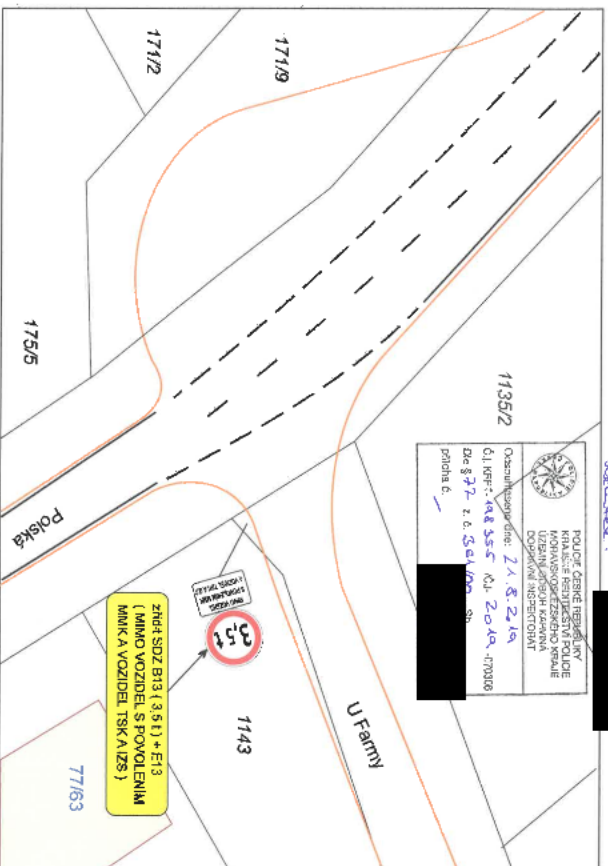
PRÍLOHA: Návrh zřízení svaislého dopravního značení na MKK ul. U Farny v Kavně - Ráji v souvislosti s požadovaným dopravním omezením:

1. Křížovka ul. Borovského (11/472) x ul. U Farny



2. Křížovka ul. Pojská x ul. U Farny

Na základě pravidelné záznamové loze



Měřítko: 1 : 300
0 m 15,0 m

V Českých Těšíně 16.8.2019



MAGISTRÁT MĚSTA KARVINÉ

Odbor školství a rozvoje

VÁŠ DOPIS ZN.: SMK/125452/2019
ZE DNE: 22. 08. 2019

ČÍSLO JEDNACÍ: SMK/175456/2019
SPISOVÁ ZNAČKA: SMK/126329/2019/09

VYŘIZUJE: Ing. Maria Palová
TELEFON: [REDACTED]
E-MAIL: [REDACTED]

LISTŮ/PŘÍLOH: 4/2
DATUM: 3.12.2019

Statutární město Karviná
Magistrát města Karviné
Odbor komunálních služeb
Fryštátská 72/1
733 24 Karviná-Fryštát

Veřejná vyhláška

Opatření obecné povahy

Stanovení místní úpravy provozu v Karviné-Ráji na ul. U Farmy

Magistrát města Karviné, Odbor školství a rozvoje v souladu se zákonem č. 314/2002 Sb., o stanovení obcí s pověřeným obecním úřadem a stanovení obcí s rozšířenou působností jako obec s rozšířenou působností, dále dle § 124 odst. 6 zákona č. 361/2000 Sb., o provozu na pozemních komunikacích a o změnách některých zákonů v platném znění (dále jen „zákon o provozu na pozemních komunikacích“), vykonávající státní správu ve věcech provozu na silnicích II. a III. třídy, místních komunikacích a veřejně přístupných účelových komunikacích (dále jen „správní úřad“) ve vymezeném území dle § 6 zákona č. 388/2002 Sb., o stanovení správních obvodů obcí s pověřeným obecním úřadem a správních obvodů obcí s rozšířenou působností, po předchozím písemném vyjádření Policie ČR, Krajského ředitelství Policie Moravskoslezského kraje, územního odboru Karviná, Dopravního inspektorátu (dále jen „dopravní inspektorát“) č.j.: KRPT-198355/ČJ-2019-070306 ze dne 21. 08.2019,

vyhovuje návrhu

statutárního města Karviné, Magistrátu města Karviné, Odboru komunálních služeb, Fryštátská 72/1, Karviná-Fryštát, IČO 002 97 534 (dále jen „navrhovatel“)

a v souladu s § 171 správního řádu a § 77 odst. 5 zákona o provozu na pozemních komunikacích

vydává Opatření obecné povahy,

kterým dle § 77 odst. 1 písm. c) zákona o provozu na pozemních komunikacích

stanoví místní úpravu provozu na pozemních komunikacích:

1. Dopravní zařízení a dopravní značení (dále jen „DZ“) bude umístěno v Karviné-Ráji, na ul. U Farmy při vjezdu z obou stran.
2. Stávající DZ bude doplněno dle předloženého návrhu následujícím způsobem:
Na křižovatkách s ul. Polská a s ul. Borovského budou umístěny DZ B 13 – 3,5 – zákaz vjezdu vozidel, jejichž okamžitá hmotnost přesahuje vyznačenou mez s dodatkovou tabulkou E 13 – text „Mimo vozidel s povolením MMK a vozidel TSK a IZS“.
3. DZ bude umístěno a provedeno v úpravě v souladu s normou ČSN EN 12899-1, zákonem o provozu na pozemních komunikacích, vyhláškou MD č. 294/2015 Sb., kterou se provádějí pravidla provozu na pozemních komunikacích, Zásadami pro dopravní značení na pozemních komunikacích TP 65 č.j. 532/2013-120-STSP/1 ze dne 31.07.2013, účinnými od 01.08.2013 a Zásadami pro vodorovné dopravní značení na pozemních komunikacích TP 133, schválenými MD ČR pod č.j.: 538/2013-120-STSP/1 ze dne 31.07.2013, účinnými od 01.08.2013.



4. Umístění provede právnická nebo fyzická osoba s platným oprávněním a způsobilostí a podle metodického pokynu MD SJ-PK pro oblast II4 – Provádění silničních a stavebních prací.
5. Po umístění bude nové DZ zaevidováno v pasportu dopravního značení u majitele příslušné pozemní komunikace.
6. Nebude-li DZ umístěno do dvou let od účinnosti tohoto opatření, pozbývá toto stanovení platnosti.

Odůvodnění:

Dne 22. 08. 2019 byl správnímu úřadu doručen návrh statutárního města Karviné, Magistrátu města Karviné, Odboru komunálních služeb, Fryštátská 72/1, Karviná-Fryštát, IČO 002 97 534 na stanovení místní úpravy provozu na pozemní komunikaci v Karviné-Ráji, ul. U Farmy vždy na začátku ulice v obou směrech.

Žádost byla doložena situačním snímekem s návrhem na umístění DZ B 13-3,5 s dodatkovou tabulkou E 13 „Mimo vozidel s povolením MMK a vozidel TSK a IZS“, zprávou pod názvem „Průzkum konstrukce komunikace na ul. U Farmy, Karviná včetně ověření průjezdnosti směrových prvků dané pozemní komunikace“ a souhlasem dopravního inspektorátu č.j.: KRPT-198355/ČJ-2019-070306 ze dne 21. 08. 2019.

Žadatel zastupuje vlastníka předmětné pozemní komunikace.

Vlastník předmětné místní komunikace si s ohledem na značné opotřebení předmětné ulice nechal zpracovat průzkum konstrukce komunikace a výpočet její únosnosti. Výsledná zjištění jsou důvodem pro úpravu DZ. Dle odborného posudku vozovka v téměř celé trase vykazuje poruchy způsobené vlivem neúnosného podloží v místě krajnic. Poruchy typu deformací a průhybu krajů vozovky jsou způsobeny provozem, pro který je v případě provozu nákladních vozidel a jejich vzájemnému vyhýbání s ostatními vozidly, šířka vozovky nedostačující. Omezení vjezdu nákladních vozidel je nezbytné k zajištění bezpečnosti všech účastníků silničního provozu a zabezpečení sjízdnosti na předmětné pozemní komunikaci. Místní komunikace slouží především k dopravnímu spojení občanů Karviné zde bydlicích. Vozovka na ul. U Farmy konstrukčně nevyhovuje zatížení nákladní dopravou pro průmyslovou výrobu. Z důvodu ochrany vozovky a zajištění nezbytné základní dopravní obslužnosti obyvatel rodinných domů v dané lokalitě, je nutné dopravu, a z ní vyplývající zatížení, regulovat.

Vzhledem k tomu, že umístěním výše uvedeného dopravního značení a dopravního zařízení dojde k omezení vjezdu nákladních vozidel, přistoupil správní úřad k vydání Opatření obecné povahy pro stanovení místní úpravy provozu na pozemních komunikacích.

Návrh na Opatření obecné povahy byl zveřejněn na úřední desce po dobu 15 dnů. Součástí návrhu byla zveřejněna výzva k podávání námitek k uvedenému návrhu.

V průběhu stanovené doby správní úřad obdržel námítky právnické osoby SAPTET Production s.r.o., IČO 285 82 497, Nádražní 601/159, Ostrava-Moravská Ostrava. Právnická osoba SAPTET Production s.r.o., mimo jiné, namítá, že *umístěním navrhovaného dopravního značení dojde k zamezení vjezdu vozidel, jejichž okamžitá hmotnost přesahuje vyznačenou mez 3,5t, což se významnou měrou dotkne vozidel dopravní obsluhy sloužící k podnikatelské činnosti uvedené společnosti na adrese U Farmy 28/12a.*

Obslužná doprava pro potřeby naší společnosti je nyní vedena a využívána s příjezdem od ulice Polské a je využívána od roku 2012, kdy naše společnost koupila nemovitost na této adrese (hala pro manipulaci s hutním materiálem).

Dále správní úřad obdržel námítky právnické osoby MERANO, a.s., IČO 278 24 578, Na Novém poli 381/5, Karviná-Staré Město. Právnická osoba MERANO, a.s., mimo jiné, namítá, že *umístěním navrhovaného dopravního značení dojde k zamezení vjezdu vozidel, jejichž okamžitá hmotnost přesahuje vyznačenou mez 3,5t, což se dotkne vozidel dopravní obsluhy pro obchodně-podnikatelský areál U Farmy, který je ve vlastnictví namítající společnosti. Navrhovaným DZ B 13-3,5 by dále došlo k zamezení vjezdu vozidel dopravní obsluhy jednotlivých podnikatelských subjektů v pronajatých prostorech určených k podnikání a zániku některých místních firem.*

Správní úřad seznámil s předloženými námítkami žadatele a vyzval jej, aby se k námítkám vyjádřil.

Žadatel ve svém stanovisku, mimo jiné, uvádí:

Účelem umístění dopravního značení je zamezení vjezdu zejména těžkotonážních nákladních kamionů, které ohrožují průjezdnost ul. U Farmy. Provozem těžkotonážních nákladních vozidel a kamionů dochází k neúměrnému opotřebování a k ničení všech konstrukčních vrstev vozovky. Jednotlivé firmy, které provozují svoji živnost v tomto areálu bývalého statku, by mohly zásobovat své provozovny vozidly s nižší tonáží nebo mohou využít zpevněnou plochu, umístěnou na pozemku parcelní číslo 624/6 v katastrálním území Ráj, obec Karviná (naproti restaurace Ščerba), jako překládací místo.

Z pohledu řádného hospodáře je vlastník místní komunikace povinen zajistit sjízdnost a průjezdnost jediné obslužné komunikace v daném území zejména pro obsluhu občanů, zde bydlících.

Správní úřad k uvedeným námitkám uvádí:

Obchodně-podnikatelský areál se nachází v zóně, určené k bydlení, zejména k bydlení v rodinných domech. V této oblasti je přípustné budovat pouze stavby souvisejícího občanského vybavení, sloužící ke klidnému bydlení. Nepřípustné je zde umisťovat provozovny a služby, které nesouvisí s hlavním využitím a které vyžadují vstup těžké nákladní dopravy do území.

Místní komunikace je určena zejména k zajištění dopravní obslužnosti občanů, bydlících v předmětné lokalitě.

Z Diagnostického průzkumu konstrukčních vrstev vozovky a vlečných křivek na ul. U Farmy je patrné, že konstrukční vrstvy ani vlečné křivky na této místní komunikaci nejsou způsobilé k provozu těžkotonážních nákladních vozidel.

Zamezením vjezdu těžkotonážních nákladních vozidel a kamionů dojde ke zvýšení bezpečnosti silničního provozu a ke zlepšení průjezdnosti ul. U Farmy.

Pokud bude dopravní značení umístěno, je povinností vlastníka pozemní komunikace nové dopravní značení neprodleně zanést do pasportu dopravního značení. Vlastník komunikace by měl toto stanovení po celou dobu platnosti dopravního značení evidovat, jako součást dokumentace k dopravnímu značení.

Pasport DZ může sloužit jako právní podklad při řešení dopravních přestupků či dopravních nehod. DZ v něm uvedené je odsouhlaseno příslušným orgánem PČR. Takto jsou pak DZ stanoveny správním úřadem podle § 77 odst. 1 zákona o provozu na pozemních komunikacích, a to dokumentem pod názvem „Stanovení místní úpravy provozu na pozemních komunikacích“.

Opatření obecné povahy se doručuje veřejnou vyhláškou podle § 25 správního řádu.

Poučení:

Podle § 173 odst. 2 správního řádu proti opatření obecné povahy nelze podat opravný prostředek.

Při doručení veřejnou vyhláškou se dle § 25 správního řádu považuje písemnost za doručenu patnáctým dnem po vyvěšení.

Opatření obecné povahy nabývá účinnosti patnáctým dnem po dni vyvěšení veřejné vyhlášky (§ 173 odst. 1 správního řádu).

„otisk úředního razítka“

Ing. Maria Palová
oprávněná úřední osoba

podepsáno elektronicky

Příloha.

Doručí se (doručenky):

Statutární město Karviná, Magistrát města Karviné, Odbor komunálních služeb, Fryštátská 72/1, Karviná-Fryštát

Další účastníci veřejnou vyhláškou

SAPTET Production s.r.o., Nádražní 601/159, Ostrava-Moravská Ostrava

MERANO, a.s., Na Novém poli 381/5, Karviná-Staré Město

Dotčené orgány:

Policie ČR, Krajské ředitelství Policie Moravskoslezského kraje, Územní odbor Karviná, Dopravní inspektorát, IDDS n5hai7v

Při doručení veřejnou vyhláškou se dle § 25 správního řádu považuje písemnost za doručenou patnáctým dnem po vyvěšení.

Toto oznámení musí být vyvěšeno po dobu 15 dnů.

Vyvěšeno dne: Sejmuto dne:

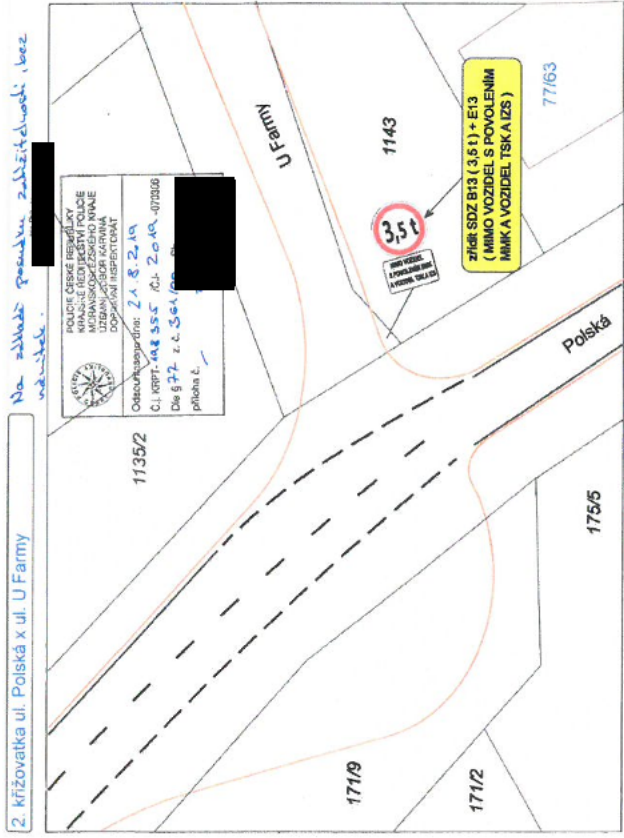
Razítko a podpis orgánu, který potvrzuje vyvěšení a sejmutí oznámení.

PŘÍLOHA: Návrh zřízení svléšého dopravního značení na MK ul. U Farmy v Karviné - Ráji v souvislosti s požadovaným dopravním omezením:

1. křižovatka ul. Borovského (II/472) x ul. U Farmy



2. křižovatka ul. Polská x ul. U Farmy



V Českém Těšíně 16.8.2019



Na zvlášť povolení zajištění, bez návrhu.